



รายงานผลการประเมินคุณภาพการศึกษาภายใน จากการจัดการศึกษา
ระดับวิทยาเขต

มหาวิทยาลัยการกีฬาแห่งชาติ วิทยาเขตชลบุรี

กลุ่ม ค2 สถาบันเฉพาะทางที่เน้นระดับปริญญาตรี
ปีการศึกษา 2562

ตรวจประเมินคุณภาพการศึกษาภายใน วันที่ 20-21 เดือน กรกฎาคม พ.ศ. 2563

คำนำ

มหาวิทยาลัยการกีฬาแห่งชาติได้มีการปรับเปลี่ยนสถานภาพเป็นมหาวิทยาลัยการกีฬาแห่งชาติ เมื่อวันที่ 23 พฤษภาคม 2562 ซึ่งมหาวิทยาลัยการกีฬาแห่งชาติได้มีคำสั่งมหาวิทยาลัยการกีฬาแห่งชาติ ที่ 386/2563 เรื่อง แต่งตั้ง คณะกรรมการการประเมินคุณภาพการศึกษาภายใน จากการจัดการศึกษา ในรอบปีการศึกษา 2562 ระดับคณะ และ ระดับวิทยาเขต ซึ่งเป็นไปตามข้อบังคับมหาวิทยาลัยการกีฬาแห่งชาติ ว่าด้วย ระบบ หลักเกณฑ์ และวิธีการ ประกันคุณภาพการศึกษา พ.ศ. 2563 ข้อที่ 16

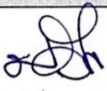

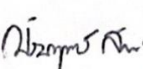
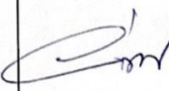
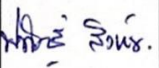
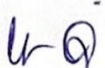
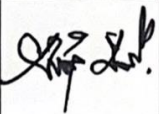

คณะผู้ประเมินได้ศึกษาเอกสาร ตรวจสอบในพื้นที่ สังเกตและสัมภาษณ์ผู้มีส่วนได้ส่วนเสียโดยวิธีสุ่มสอบถาม เพื่อสะท้อนสภาพการดำเนินงานจริงของวิทยาเขตซึ่งเป็นไปตามหลักเกณฑ์และกระบวนการที่มหาวิทยาลัยการกีฬา แห่งชาติกำหนดและจัดทำเป็นรายงานฉบับสมบูรณ์ฉบับนี้แล้ว

คณะผู้ประเมินหวังอย่างยิ่งว่าผลการประเมิน ข้อเสนอแนะ และข้อเสนอแนะต่างๆ ที่ได้ให้ไว้ระหว่างการตรวจเยี่ยม และประเมินในรายงานฉบับนี้จะเป็นประโยชน์ และมีส่วนช่วยในการพัฒนาคุณภาพการจัดการศึกษาของวิทยาเขต ให้มีคุณภาพตามมาตรฐานการศึกษาที่มหาวิทยาลัยกำหนด สามารถสะท้อนสภาพจริงที่ผู้บริหารวิทยาเขตสามารถนำไปใช้ ประโยชน์ในการพัฒนาวิทยาเขตได้อย่างมีประสิทธิภาพต่อไป

วัตถุประสงค์ในการประเมิน

1. เพื่อตรวจสอบและประเมินผลการดำเนินงานของวิทยาเขต และวิเคราะห์เปรียบเทียบผลการดำเนินงาน ตามมาตรฐาน ตัวบ่งชี้ ตามเกณฑ์การประเมินของวิทยาเขต
2. เพื่อยืนยันสภาพและประสิทธิผลของการปฏิบัติงานของวิทยาเขต
3. เพื่อให้วิทยาเขตทราบสภาพการดำเนินงานที่แท้จริงของตนเอง อันจะนำไปสู่แนวทางเพื่อการปรับปรุงพัฒนา ตามวัตถุประสงค์และเป้าหมายที่วิทยาเขตกำหนด
4. เพื่อนำเสนอจุดเด่น จุดที่ควรพัฒนา และข้อเสนอแนะในการพัฒนาและปรับปรุงคุณภาพการดำเนินงาน ของวิทยาเขต

โดยมีรายชื่อคณะกรรมการและผู้บริหารวิทยาเขต ดังนี้

ชื่อ-สกุล	ลายมือชื่อ	ชื่อ-สกุล	ลายมือชื่อ
นายปรีชา ศรีเขียวพงษ์ รองอธิการบดีประจำวิทยาเขต		รศ.ประดิษฐ์ มีสุข ประธานกรรมการ	
อ.ณัฐกฤตา แสงประเสริฐธำรี รองคณบดีคณะวิทยาศาสตร์การกีฬาและสุขภาพ		ผศ.วลีพรรณ สว่างอรุณ กรรมการ	
ผศ.ดร.ปัทมทิญา สิงห์คราม รองคณบดีคณะศิลปศาสตร์		อ.นวันตร สัจสมบูรณ์ กรรมการ	
ดร.จิราวัฒน์ ขจรศิลป์ รองคณบดีคณะศึกษาศาสตร์		นางสุขเสนอ รัตนรังสิกุล เลขานุการ	

บทสรุปผู้บริหาร

ในปีการศึกษา 2562 มหาวิทยาลัยการกีฬาแห่งชาติ วิทยาเขตชลบุรี ได้จัดให้มีการประเมินคุณภาพ การศึกษาภายใน จากการจัดการศึกษา ระดับวิทยาเขต มีผลการประเมิน คะแนนเฉลี่ย 4.20 คุณภาพระดับดี โดยมีรายละเอียดรายมาตรฐาน ดังนี้

มาตรฐานที่ 1 ผลลัพธ์ผู้เรียน	คะแนนเฉลี่ย 4.28	คุณภาพระดับดี
มาตรฐานที่ 2 ผลลัพธ์การวิจัยและนวัตกรรม	คะแนนเฉลี่ย 4.39	คุณภาพระดับดี
มาตรฐานที่ 3 ผลลัพธ์การบริการวิชาการ	คะแนนเฉลี่ย 5.00	คุณภาพระดับดีมาก
มาตรฐานที่ 4 ผลลัพธ์ศิลปวัฒนธรรมและความเป็นไทยด้านการเล่นพื้นบ้านและกีฬาไทย	คะแนนเฉลี่ย 4.17	คุณภาพระดับดี
มาตรฐานที่ 5 การบริหารจัดการ	คะแนนเฉลี่ย 4.10	คุณภาพระดับดี
5.1 คุณภาพหลักสูตร	ปีการศึกษา 2562	ไม่มีการประเมิน
5.2 การบริหารกระบวนการ	คะแนนเฉลี่ย 4.01	คุณภาพระดับดี
5.3 การบริหารการประกันคุณภาพการศึกษาภายใน	คะแนนเฉลี่ย 5.00	คุณภาพระดับดีมาก
มาตรฐานที่ 6 อัตลักษณ์ของนักศึกษาด้านกีฬา	คะแนนเฉลี่ย 4.17	คุณภาพระดับดี
มาตรฐานที่ 7 เอกลักษณ์ด้านกีฬา	คะแนนเฉลี่ย 4.00	คุณภาพระดับดี
เมื่อวิเคราะห์ ปัจจัยนำเข้า	คะแนนเฉลี่ย 3.36	คุณภาพระดับพอใช้
กระบวนการ	คะแนนเฉลี่ย 4.80	คุณภาพระดับดีมาก
ผลลัพธ์	คะแนนเฉลี่ย 4.22	คุณภาพระดับดี

วิทยาเขตมีจุดเด่นพร้อมแนวทางเสริม

1. ผู้บริหารมีวิสัยทัศน์ มีภาวะผู้นำ มุ่งมั่นในการบริหารจัดการเชิงรุก และส่งเสริมสนับสนุน การพัฒนา ระบบประกันคุณภาพการศึกษาเพื่อให้คณะและวิทยาเขตเข้มแข็งควรถอดบทเรียน ประสบการณ์ด้าน การบริหารจัดการและการพัฒนาคณะ และวิทยาเขต เผยแพร่ และประชาสัมพันธ์ให้ผู้บริหารวิทยาเขต อื่น ได้นำไปใช้
2. วิทยาเขตชลบุรี มีทำเลที่ตั้งเหมาะสม อยู่ใกล้กรุงเทพฯ และจังหวัดชลบุรีเป็นเมืองกีฬา (Sport City) มี สนามกีฬาของจังหวัดสนับสนุนและร่วมมือกับวิทยาเขตอย่างต่อเนื่อง มีอาคาร สถานที่ สนามกีฬา และ สิ่งอำนวยความสะดวกอย่างเพียงพอ และเหมาะสม ควรปรับปรุงภูมิทัศน์โดยรวมและระบบการให้บริการ การใช้อาคารสถานที่และสนามกีฬาให้มีความคุ้มค่า โดยนำค่าบริการมาใช้ปรับปรุง และจัดการให้บริการ อย่างเป็นระบบและเหมาะสม มีประสิทธิภาพในการบริหารจัดการเพิ่มขึ้น

3. นักกีฬาของวิทยาเขตได้รับรางวัลการเข้าร่วมการแข่งขันกีฬาระดับชาติหรือนานาชาติ สูงกว่าเกณฑ์ที่กำหนด (ร้อยละ 8.50) ควรส่งเสริมสนับสนุนและจัดสรรงบประมาณเพื่อพัฒนาศักยภาพนักกีฬาในวิทยาเขต ให้ได้รับรางวัลระดับชาติหรือนานาชาติสูงขึ้นและจำนวนมากขึ้น

วิทยาเขตมีจุดอ่อนพร้อมแนวทางปรับปรุงแก้ไข

1. งานวิจัยและนวัตกรรมที่ได้รับ เงินสนับสนุนจากเงินงบประมาณ เงินรายได้ ต่ำกว่าเกณฑ์ที่กำหนด วิทยาเขต (คะแนน 3.51) คณะวิทยกีฬาศ (คะแนน 2.40) คณะศึกษาศาสตร์ (คะแนน 3.09) และเงินวิจัยที่ได้รับ เงินสนับสนุนจากเงินงบประมาณแผ่นดินของวิทยาเขต ยังต่ำกว่าเกณฑ์มาก (คะแนน 1.83) โดยเฉพาะคณะศึกษาศาสตร์ ไม่มีเงินสนับสนุนจากงบประมาณแผ่นดินเลย ดังนั้น ทีมผู้บริหารที่เกี่ยวข้องควรทบทวนมาตรการส่งเสริมสนับสนุนและกำกับติดตามให้อาจารย์ทุกคนเสนอโครงการวิจัยเพื่อสร้างผลงานทางวิชาการให้กับตนเองและวิทยาเขต โดยเสนอชุดโครงการวิจัยเพื่อของงบประมาณเพิ่มขึ้น
2. อาจารย์ประจำวิทยาเขตมีตำแหน่งทางวิชาการต่ำกว่าเกณฑ์ที่กำหนด (ร้อยละ 45.83) โดยเฉพาะคณะวิทยาศาสตร์การกีฬาและสุขภาพ มีอาจารย์ประจำคณะมีตำแหน่งทางวิชาการ (ร้อยละ 16.67) ควรกำกับติดตามส่งเสริมสนับสนุนให้อาจารย์จัดทำแผนพัฒนาตนเองและสร้างผลงานทางวิชาการที่มีคุณภาพ ตีพิมพ์เผยแพร่ และขอตำแหน่งทางวิชาการในระดับที่สูงขึ้นอย่างต่อเนื่อง
3. วิทยาเขตและคณะวิทยาศาสตร์การกีฬาและสุขภาพมีผลงานทางวิชาการของอาจารย์ประจำคณะต่ำกว่าเกณฑ์ที่กำหนด (วิทยาเขต คะแนน 3.78) (คณะวิทยกีฬาศ คะแนน 1.33) ผู้บริหารวิทยาเขตและคณะ ควรเร่งผลิตผลงานทางวิชาการของอาจารย์ประจำคณะให้มากขึ้น โดยกำหนดมาตรการภาระงานวิจัยและผลงานวิชาการของอาจารย์ประจำคณะให้ชัดเจนเป็นรายบุคคล รวมทั้งส่งเสริมสนับสนุนให้อาจารย์มีตำแหน่งทางวิชาการเพิ่มขึ้น

ระดับวิทยาเขต (จำนวน 7 มาตรฐาน 29 ตัวบ่งชี้)

มาตรฐาน/ตัวบ่งชี้	เกณฑ์การประเมิน	ผลการประเมิน	
		คะแนน	ระดับคุณภาพ
มาตรฐานที่ 1 ผลลัพธ์ผู้เรียน			
1.1 คุณภาพบัณฑิตตามกรอบมาตรฐานคุณวุฒิระดับอุดมศึกษาแห่งชาติ	ค่าเฉลี่ยของคะแนนผลการประเมินคุณภาพบัณฑิตทุกหลักสูตรของวิทยาเขต	4.44	ดี
1.2 บัณฑิตปริญญาตรีที่ได้งานทำร่วมกับผลงานของนักศึกษาและผู้สำเร็จการศึกษาในระดับปริญญาโทที่ได้รับการตีพิมพ์หรือเผยแพร่	ค่าเฉลี่ยของคะแนนบัณฑิตปริญญาตรีที่ได้งานทำร่วมกับผลงานของนักศึกษาและผู้สำเร็จการศึกษาในระดับปริญญาโทที่ได้รับการตีพิมพ์หรือเผยแพร่ทุกคณะของวิทยาเขต	4.12	ดี
1.3 นักศึกษาชั้นปีสุดท้ายที่ เป็นผู้สร้างหรือผู้ร่วมสร้างสรรค์นวัตกรรม (เริ่มใช้ประเมินปีการศึกษา 2563)			
1.4 นักศึกษาชั้นปีสุดท้ายที่สอบผ่านภาษาอังกฤษตามเกณฑ์ที่กำหนด (เริ่มใช้ประเมินปีการศึกษา 2563)			
มาตรฐานที่ 2 ผลลัพธ์การวิจัยและนวัตกรรม			
2.1 ผลงานทางวิชาการของอาจารย์ประจำวิทยาเขต	ค่าเฉลี่ยของคะแนนผลการประเมินผลงานทางวิชาการของอาจารย์ประจำคณะทุกคณะของวิทยาเขต	3.78	ดี
2.2 ผลงานวิจัยที่นำไปใช้ประโยชน์ของอาจารย์ประจำวิทยาเขต	โดยการแปลงค่าร้อยละของจำนวนผลงานวิจัยที่นำไปใช้ประโยชน์ของอาจารย์ประจำวิทยาเขต เป็นคะแนนระหว่าง 0 – 5 กำหนดให้เป็นคะแนนเต็ม 5 = ร้อยละ 50 ขึ้นไป	5	ดีมาก
มาตรฐานที่ 3 ผลลัพธ์การบริการวิชาการ			
3.1 ผู้รับบริการทางวิชาการหรือใช้อาคารสถานที่	โดยการแปลงค่าร้อยละของจำนวนผู้รับบริการทางวิชาการหรือใช้อาคารสถานที่ทั้งหมดของวิทยาเขตเป็นคะแนนระหว่าง 0 – 5 กำหนดให้เป็นคะแนนเต็ม 5 = ร้อยละ 90 ขึ้นไป	5	ดีมาก
3.2 ชุมชนที่ได้รับการพัฒนาให้มีความเข้มแข็งและยั่งยืน	จำนวนชุมชนที่ได้รับการพัฒนาให้มีความเข้มแข็งหรือยั่งยืนตั้งแต่ 1 ชุมชนขึ้นไป = 5 คะแนน		

มาตรฐาน/ตัวบ่งชี้	เกณฑ์การประเมิน	ผลการประเมิน	
		คะแนน	ระดับคุณภาพ
มาตรฐานที่ 4 ผลลัพธ์ศิลปวัฒนธรรมและความเป็นไทยด้านการเล่นพื้นบ้านและกีฬาไทย			
4.1 การเล่นพื้นบ้านและกีฬาไทยที่ได้รับการฟื้นฟู อนุรักษ์ เผยแพร่ หรือวิจัย	โดยการแปลงค่าร้อยละของจำนวนกิจกรรมการเล่นพื้นบ้านและกีฬาไทยทั้งหมดของวิทยาเขตเป็นคะแนนระหว่าง 0 – 5 กำหนดให้เป็นคะแนนเต็ม 5 = ร้อยละ 100 ขึ้นไป	4.00	ดี
มาตรฐานที่ 5 การบริหารจัดการ			
5.1 คุณภาพหลักสูตร			
5.1.1 หลักสูตรที่ขึ้นทะเบียนในฐานะข้อมูลหลักสูตรที่มีคุณภาพและมาตรฐานตามกรอบคุณวุฒิระดับ อุดมศึกษาแห่งชาติ (Thai Qualifications Register: TQR) (เริ่มใช้ประเมินปีการศึกษา 2565)			
5.1.2 หลักสูตรวิชาชีพที่ผ่านการรับรองจากองค์กรหรือสภาวิชาชีพ (เริ่มใช้ประเมินปีการศึกษา 2563)			
5.2 การบริหารกระบวนการ			
5.2.1 การพัฒนาทักษะภาษาอังกฤษ (เริ่มใช้ประเมินปีการศึกษา 2563)			
5.2.2 การบริหารงานวิจัยและนวัตกรรม	เกณฑ์มาตรฐาน 5 ข้อ	5	ดีมาก
5.2.3 เงินสนับสนุนงานวิจัยและนวัตกรรม (เงินรายได้)	ค่าเฉลี่ยของคะแนนผลการประเมินเงินสนับสนุนงานวิจัยและนวัตกรรม(เงินรายได้) ทุกคณะของวิทยาเขต	3.34	ดี
5.2.4 เงินสนับสนุนงานวิจัยและนวัตกรรม (เงินงบประมาณแผ่นดิน)	ค่าเฉลี่ยของคะแนนผลการประเมินเงินสนับสนุนงานวิจัยและนวัตกรรม (เงินงบประมาณแผ่นดิน) ทุกคณะของวิทยาเขต	1.83	ต้องปรับปรุง
5.2.5 การบริหารการบริการวิชาการแก่สังคม (เริ่มใช้ประเมินปีการศึกษา 2563)			
5.2.6 การบริหารงานศิลปวัฒนธรรมและความเป็นไทย ด้านการเล่นพื้นบ้านและกีฬาไทย	เกณฑ์มาตรฐาน 6 ข้อ	5	ดีมาก
5.2.7 การพัฒนาบุคลากร	เกณฑ์มาตรฐาน 6 ข้อ	4	ดี
5.2.8 อาจารย์ประจำวิทยาเขตที่มีคุณวุฒิปริญญาเอก	โดยการแปลงค่าร้อยละของจำนวนอาจารย์ประจำวิทยาเขตที่มีคุณวุฒิปริญญาเอก เป็นคะแนนระหว่าง 0-5 กำหนดให้เป็นคะแนนเต็ม 5 = ร้อยละ 40 ขึ้นไป	4.46	ดี

มาตรฐาน/ตัวบ่งชี้	เกณฑ์การประเมิน	ผลการประเมิน	
		คะแนน	ระดับคุณภาพ
5.2.9 อาจารย์ประจำวิทยาเขตที่ดำรงตำแหน่งทางวิชาการ	โดยการแปลงค่าร้อยละของจำนวนอาจารย์ประจำวิทยาเขตที่ดำรงตำแหน่งทางวิชาการเป็นคะแนนระหว่าง 0-5 กำหนดให้เป็นคะแนนเต็ม 5 = ร้อยละ 60 ขึ้นไป	3.82	ดี
5.2.10 การบริหารของวิทยาเขตเพื่อสนับสนุนการดำเนินงานตามพันธกิจ	เกณฑ์มาตรฐาน 5 ข้อ	5	ดีมาก
5.2.11 ผลการประเมินหลักสูตรทุกหลักสูตรของวิทยาเขต	ค่าเฉลี่ยของคะแนนผลการประเมินหลักสูตรทุกหลักสูตรของวิทยาเขต	3.51	ดี
5.2.12 ผลการประเมินคณะทุกคณะของวิทยาเขต	ค่าเฉลี่ยของคะแนนผลการประเมินคณะทุกคณะของวิทยาเขต	4.12	ดี
5.3 การบริหารการประกันคุณภาพการศึกษาภายใน	เกณฑ์มาตรฐาน 6 ข้อ	5	ดีมาก
มาตรฐานที่ 6 อัตลักษณ์ของนักศึกษาด้านกีฬา			
6.1 นักศึกษาที่ได้รับรางวัลจากการเข้าร่วมการแข่งขันกีฬาระดับชาติหรือนานาชาติ	โดยการแปลงค่าร้อยละของจำนวนนักศึกษาที่ได้รับรางวัลจากการเข้าร่วมการแข่งขันระดับชาติหรือนานาชาติ เป็นคะแนนระหว่าง 0 – 5 กำหนดให้เป็นคะแนนเต็ม 5 = ร้อยละ 5 ขึ้นไป	5.00	ดีมาก
6.2 นักกีฬาในศูนย์กีฬาที่ได้รับรางวัลจากการเข้าร่วมการแข่งขันกีฬาระดับนานาชาติ	โดยการแปลงค่าร้อยละของจำนวนนักกีฬาในศูนย์กีฬาที่ได้รับรางวัลจากการเข้าร่วมการแข่งขันกีฬาระดับนานาชาติ เป็นคะแนนระหว่าง 0 – 5 กำหนดให้เป็นคะแนนเต็ม 5 = ร้อยละ 20 ขึ้นไป	3.33	พอใช้
6.3 ความมีน้ำใจนักกีฬาของนักศึกษา (เริ่มใช้ประเมินปีการศึกษา 2563)			
มาตรฐานที่ 7 เอกลักษณ์ด้านกีฬา			
7.1 การพัฒนาบุคลากรทางการกีฬา (เริ่มใช้ประเมินปีการศึกษา 2563)			
7.2 ผลงานวิจัยและนวัตกรรมด้านศาสตร์ทางการกีฬา	โดยการแปลงค่าร้อยละของจำนวนผลงานวิจัยและนวัตกรรมด้านศาสตร์ทางการกีฬา เป็นคะแนนระหว่าง 0 – 5 กำหนดให้เป็นคะแนนเต็ม 5 = ร้อยละ 50 ขึ้นไป	4.00	ดี
ผลการประเมินวิทยาเขต		4.20	ดี

มหาวิทยาลัยการกีฬาแห่งชาติ วิทยาเขต		ชลบุรี					
มาตรฐาน ที่	ด้าน	คะแนนการประเมิน					ผลการประเมิน
		จำนวน ตัวบ่งชี้	Input	Process	Output	คะแนนเฉลี่ย	0.00 – 1.50 การดำเนินงานต้องปรับปรุงเร่งด่วน
1.51 – 2.50 การดำเนินงานต้องปรับปรุง							
							2.51 – 3.50 การดำเนินงานระดับพอใช้
							3.51 – 4.50 การดำเนินงานระดับดี
							4.51 – 5.00 การดำเนินงานระดับดีมาก
1	ผลลัพธ์ผู้เรียน	2	-	-	4.28	4.28	การดำเนินงานระดับดี
2	ผลลัพธ์การวิจัยและนวัตกรรม	2	-	-	4.39	4.39	การดำเนินงานระดับดี
3	ผลลัพธ์การบริการวิชาการ	1	-	-	5.00	5.00	การดำเนินงานระดับดีมาก
4	ผลลัพธ์ศิลปวัฒนธรรม และความเป็นไทย ด้านการละเล่นพื้นบ้านหรือกีฬาไทย	1	-	-	4.17	4.17	การดำเนินงานระดับดี
5	การบริหารจัดการ	11	3.36	4.80	3.82	4.10	การดำเนินงานระดับดี
6	อัตลักษณ์ของนักศึกษาด้านกีฬา	2	-	-	4.17	4.17	การดำเนินงานระดับดี
7	เอกลักษณ์ด้านกีฬา	1	-	-	4.00	4.00	การดำเนินงานระดับดี
รวมจำนวนตัวบ่งชี้		20	4	5	11	4.20	การดำเนินงานระดับดี
คะแนนเฉลี่ย			3.36	4.80	4.22		
ผลการประเมิน ระดับวิทยาเขต			การดำเนินงาน ระดับพอใช้	การดำเนินงาน ระดับดีมาก	การดำเนินงาน ระดับดี		

สรุปผลการประเมิน

คะแนนประเมินระดับคณะ (จำนวน 6 มาตรฐาน 24 ตัวบ่งชี้)

มาตรฐาน/ตัวบ่งชี้	เกณฑ์การประเมิน	ผลการประเมิน		
		คณะ วิทยศึกษาศาสตร์	คณะ ศิลปศาสตร์	คณะ ศึกษาศาสตร์
มาตรฐานที่ 1 ผลลัพธ์ผู้เรียน				
1.1 คุณภาพบัณฑิตตามกรอบมาตรฐานคุณวุฒิระดับอุดมศึกษาแห่งชาติ	ค่าเฉลี่ยของคะแนนผลการประเมินคุณภาพบัณฑิตทุกหลักสูตรของคณะ	4.32	4.52	4.48
1.2 บัณฑิตปริญญาตรีที่ได้งานทำร่วมกับผลงานของนักศึกษาและผู้สำเร็จการศึกษาในระดับปริญญาโทที่ได้รับการตีพิมพ์หรือเผยแพร่ <u>ประเด็นที่ 1</u> (ปริญญาตรี) บัณฑิตปริญญาตรีที่ได้งานทำหรือประกอบอาชีพอิสระภายใน 1 ปี <u>ประเด็นที่ 2</u> (ปริญญาโท) ผลงานของนักศึกษาและผู้สำเร็จการศึกษาในระดับปริญญาโทที่ได้รับการตีพิมพ์หรือเผยแพร่	ค่าเฉลี่ยของคะแนนที่ได้จากการแปลงค่าร้อยละของบัณฑิตปริญญาตรีที่ได้งานทำหรือประกอบอาชีพอิสระภายใน 1 ปีทุกหลักสูตรของคณะร่วมกับค่าเฉลี่ยของคะแนนที่ได้จากแปลงค่าร้อยละของผลรวมถ่วงน้ำหนักของผลงานที่ตีพิมพ์หรือเผยแพร่ต่อผู้สำเร็จการศึกษาระดับปริญญาโททุกหลักสูตรของคณะ (กรณีมีหลักสูตรปริญญาโท) ประเด็นที่ 1 ค่าเฉลี่ยของคะแนนที่ได้จากการแปลงค่าร้อยละของจำนวนบัณฑิตปริญญาตรีที่ได้งานทำหรือประกอบอาชีพอิสระภายใน 1 ปี ทุกหลักสูตรของคณะ ประเด็นที่ 2 ค่าเฉลี่ยของคะแนนที่ได้จากการแปลงค่าร้อยละของผลรวมถ่วงน้ำหนักของผลงานที่ตีพิมพ์เผยแพร่ต่อผู้สำเร็จการศึกษาทุกหลักสูตรของคณะ	4.78	4.51	3.08
1.3 นักศึกษาชั้นปีสุดท้ายที่เป็นผู้สร้างหรือผู้ร่วมสร้างสรรค์นวัตกรรม (เริ่มใช้ประเมินปีการศึกษา 2563)				
1.4 นักศึกษาชั้นปีสุดท้ายที่สอบผ่านภาษาอังกฤษตามเกณฑ์ที่กำหนด (เริ่มใช้ประเมินปีการศึกษา 2563)				
มาตรฐานที่ 2 ผลลัพธ์การวิจัยและนวัตกรรม				
2.1 ผลงานทางวิชาการของอาจารย์ประจำคณะ	โดยการแปลงค่าร้อยละของผลรวมถ่วงน้ำหนักของผลงานทางวิชาการของอาจารย์ประจำคณะ เป็นคะแนนระหว่าง 0-5 เกณฑ์แบ่งกลุ่มตามสาขาวิชา เกณฑ์เฉพาะกลุ่ม ค2 (สถาบันเฉพาะทางที่เน้นระดับปริญญาตรี) กลุ่มสาขาวิชาวิทยาศาสตร์สุขภาพ (คณะวิทยาศาสตร์การกีฬาและสุขภาพ) เป็นคะแนนเต็ม 5 = ร้อยละ 30 ขึ้นไป กลุ่มสาขาวิชามนุษยศาสตร์และสังคมศาสตร์ (คณะศึกษาศาสตร์และคณะศิลปศาสตร์) เป็นคะแนนเต็ม 5 = ร้อยละ 20 ขึ้นไป	1.33	5.00	5.00

มาตรฐาน/ตัวบ่งชี้	เกณฑ์การประเมิน	ผลการประเมิน		
		คณะ วิทยาศาสตร์	คณะ ศิลปศาสตร์	คณะ ศึกษาศาสตร์
2.2 ผลงานวิจัยที่นำไปใช้ประโยชน์ ของอาจารย์ประจำคณะ	โดยการแปลงค่าร้อยละของจำนวน ผลงานวิจัยที่นำไปใช้ประโยชน์ของ อาจารย์ประจำคณะ เป็นคะแนนระหว่าง 0 – 5 กำหนดให้เป็นคะแนนเต็ม 5 = ร้อย ละ 50 ขึ้นไป	5.00	5.00	4.00
มาตรฐานที่ 3 ผลลัพธ์การบริการวิชาการ				
3.1 ผู้รับบริการทางวิชาการ	โดยการแปลงค่าร้อยละของจำนวน ผู้รับบริการทางวิชาการทั้งหมดของ คณะเป็นคะแนนระหว่าง 0 – 5 กำหนดให้เป็นคะแนนเต็ม 5 = ร้อย ละ 90 ขึ้นไป	5.00	5.00	5.00
มาตรฐานที่ 4 ผลลัพธ์ศิลปวัฒนธรรมและความเป็นไทยด้านการละเล่นพื้นบ้านและกีฬาไทย				
4.1 การละเล่นพื้นบ้านและกีฬา ไทยที่ได้รับการฟื้นฟู อนุรักษ์ เผยแพร่ หรือวิจัย	โดยการแปลงค่าร้อยละของจำนวน กิจกรรมการละเล่นพื้นบ้านและกีฬา ไทยทั้งหมดของคณะ เป็นคะแนน ระหว่าง 0 – 5 กำหนดให้เป็นคะแนน เต็ม 5 = ร้อยละ 100 ขึ้นไป	5.00	5.00	5.00
มาตรฐานที่ 5 การบริหารจัดการ				
5.1 คุณภาพหลักสูตร				
5.1.1 หลักสูตรที่ขึ้นทะเบียนในฐานข้อมูลหลักสูตรที่มีคุณภาพและ มาตรฐานตาม กรอบคุณวุฒิระดับ อุดมศึกษาแห่งชาติ (Thai Qualifications Register: TQR) (เริ่มใช้ประเมินปีการศึกษา 2565)				
5.1.2 หลักสูตรวิชาชีพที่ผ่านการรับรองจากองค์กรหรือสภาวิชาชีพ (เริ่มใช้ประเมินปีการศึกษา 2563)				
5.2 การบริหารกระบวนการ				
5.2.1 การพัฒนาผู้เรียนแบบ บูรณาการ	เกณฑ์มาตรฐาน 6 ข้อ	4	4	5
5.2.2 กิจกรรมนักศึกษาในระดับ ปริญญาตรี	เกณฑ์มาตรฐาน 6 ข้อ	4	5	5
5.2.3 การบริหารงานวิจัยและ นวัตกรรม	เกณฑ์มาตรฐาน 6 ข้อ	5	5	5
5.2.4 เงินสนับสนุนงานวิจัยและ นวัตกรรม (เงินรายได้)	โดยการแปลงจำนวนเงินต่อจำนวนอาจารย์ ประจำคณะเป็นคะแนนระหว่าง 0-5 เกณฑ์เฉพาะกลุ่ม ค2 (สถาบันเฉพาะทางที่เน้นระดับปริญญาตรี)	2.00	4.93	3.09

มาตรฐาน/ตัวบ่งชี้	เกณฑ์การประเมิน	ผลการประเมิน		
		คณะ วิทยศึกษาศาสตร์	คณะ ศิลปศาสตร์	คณะ ศึกษาศาสตร์
	<p>กลุ่มสาขาวิชาวิทยาศาสตร์สุขภาพ (คณะวิทยาศาสตร์การกีฬาและสุขภาพ) คะแนนเต็ม 5 = 25,000 บาทขึ้นไปต่อคน</p> <p>กลุ่มสาขาวิชามนุษยศาสตร์และสังคมศาสตร์ (คณะศึกษาศาสตร์และคณะศิลปศาสตร์) คะแนนเต็ม 5 = 12,500 บาทขึ้นไปต่อคน</p>			
5.2.5 เงินสนับสนุนงานวิจัยและนวัตกรรม (เงินงบประมาณแผ่นดิน)	<p>โดยการแปลงจำนวนเงินต่อจำนวนอาจารย์ ประจำคณะเป็นคะแนนระหว่าง 0-5</p> <p>เกณฑ์เฉพาะกลุ่ม ค2 (สถาบันเฉพาะทางที่เน้นระดับปริญญาตรี)</p> <p>กลุ่มสาขาวิชาวิทยาศาสตร์สุขภาพ (คณะวิทยาศาสตร์การกีฬาและสุขภาพ) คะแนนเต็ม 5 = 50,000 บาทขึ้นไปต่อคน</p> <p>กลุ่มสาขาวิชามนุษยศาสตร์และสังคมศาสตร์ (คณะศึกษาศาสตร์และคณะศิลปศาสตร์) คะแนนเต็ม 5 = 25,000 บาทขึ้นไปต่อคน</p>	1.15	4.35	0.00
5.2.6 การบริหารการบริการวิชาการแก่สังคม (เริ่มใช้ประเมินปีการศึกษา 2563)				
5.2.7 การบริหารงานศิลปวัฒนธรรมและความเป็นไทย ด้านการละเล่นพื้นบ้าน และกีฬาไทย	เกณฑ์มาตรฐาน 6 ข้อ	4	5	5
5.2.8 อาจารย์ประจำคณะที่มีคุณวุฒิปริญญาเอก	โดยการแปลงค่าร้อยละของจำนวนอาจารย์ประจำคณะที่มีคุณวุฒิปริญญาเอกเป็นคะแนนระหว่าง 0-5 กำหนดให้เป็นคะแนนเต็ม 5 = ร้อยละ 40 ขึ้นไป	3.41	4.69	4.76
5.2.9 อาจารย์ประจำคณะที่ดำรงตำแหน่งทางวิชาการ	โดยการแปลงค่าร้อยละของจำนวนอาจารย์ประจำคณะที่ดำรงตำแหน่งทางวิชาการเป็นคะแนนระหว่าง 0-5 กำหนดให้เป็นคะแนนเต็ม 5 = ร้อยละ 60 ขึ้นไป	1.39	4.76	4.55
5.2.10 การบริหารของคณะเพื่อสนับสนุนการดำเนินงานตามพันธกิจ	เกณฑ์มาตรฐาน 5 ข้อ	4	5	5
5.2.11 ผลการประเมินหลักสูตรทุกหลักสูตรของคณะ	ค่าเฉลี่ยของคะแนนผลการประเมินหลักสูตรทุกหลักสูตรของคณะ	3.67	3.41	3.57

มาตรฐาน/ตัวบ่งชี้	เกณฑ์การประเมิน	ผลการประเมิน		
		คณะ วิทยาภิษา	คณะ ศิลปศาสตร์	คณะ ศึกษาศาสตร์
5.3 การบริหารการประกันคุณภาพ การศึกษาภายใน	เกณฑ์มาตรฐาน 6 ข้อ	5	5	5
มาตรฐานที่ 6 อัดลักษณะของนักศึกษาด้านกีฬา				
6.1 การเข้าร่วมการแข่งขันกีฬา ระดับชาติหรือนานาชาติของ นักศึกษา	โดยการแปลงค่าร้อยละของจำนวนนักศึกษา ที่เข้าร่วมการแข่งขันกีฬาระดับชาติหรือ นานาชาติ เป็นคะแนนระหว่าง 0-5 กำหนดให้ คณะวิทยาศาสตร์การกีฬาและสุขภาพ และคณะศิลปศาสตร์ เป็นคะแนนเต็ม 5 = ร้อยละ 20 ขึ้นไป คณะศึกษาศาสตร์ เป็นคะแนนเต็ม 5 = ร้อยละ 60 ขึ้นไป	4.59	1.12	1.00
6.2 ความมีน้ำใจนักกีฬาของนักศึกษา (เริ่มใช้ประเมินปีการศึกษา 2563)				
ผลการประเมินระดับคณะ		3.76	4.52	4.09
ระดับคุณภาพ		ดี	ดีมาก	ดี

กำหนดการประเมินคุณภาพการศึกษาภายในระดับคณะ/ระดับวิทยาเขตชลบุรี

วันจันทร์ที่ 20 กรกฎาคม พ.ศ. 2563			
08.00-12.00 น.	ประชุมคณะกรรมการประเมิน (ห้องราชาวดี) <ul style="list-style-type: none"> ประชุมและวางแผนทำงาน ตรวจสอบเอกสารหลักฐาน และตัดสินผลการประเมินเบื้องต้น ขอหลักฐานเพิ่มเติม 		
12.00-13.00 น.	รับประทานอาหารกลางวัน		
13.00-13.30 น.	<ul style="list-style-type: none"> ผู้บริหารกล่าวต้อนรับทีมผู้ประเมินโดยรองอธิการบดีประจำวิทยาเขต (ห้องศรีวิชัย) ทีมผู้บริหารระดับวิทยาเขต นำเสนอผลการดำเนินงานในรอบปีการศึกษา 2562 (10 นาที) โดยจัดห้องตามมาตรการเว้นระยะห่างทางสังคมตามที่รัฐกำหนด ประธานผู้ประเมินภายใน: กล่าวแนะนำผู้ประเมินภายในและวัตถุประสงค์ของการประเมินภายในเสร็จแล้วเริ่มกระบวนการสัมภาษณ์ 		
	ทีม 1 รศ.ประดิษฐ์ มีสุข	ทีม 2 ผศ.วสิพรรณ สว่างอรุณ	ทีม 3 อ.นวนนตร สังข์สมบูรณ์
13.30-14.00 น.	สัมภาษณ์ รองอธิการบดีประจำวิทยาเขต (นายปรีชา ศรีเขียวพงษ์)	สัมภาษณ์ผู้ช่วยอธิการบดี ฝ่ายบริหาร (นายมนัสวี จำแก้ว)	สัมภาษณ์ผู้ช่วยอธิการบดี ฝ่ายกิจการนักศึกษาฯ (นายวโรดม ลดาจารย์)
14.00-14.30 น.		สัมภาษณ์ผู้ช่วยอธิการบดี ฝ่ายวิชาการ (ผศ.ดร.สตี สุทธิศักดิ์)	สัมภาษณ์รองคณบดี คณะศิลปศาสตร์ (ผศ.ดร.ปัทมทิญา สิงห์คราม)
14.30-15.00 น.	สัมภาษณ์ผู้ช่วยอธิการบดี ฝ่ายแผนและพัฒนา (นายณัฐดนัย เจริญสุขวิมล)	สัมภาษณ์รองคณบดี คณะศึกษาศาสตร์ (ดร.จิราวัฒน์ ขจรศิลป์)	สัมภาษณ์หัวหน้า สำนักงานกีฬา (นางสาวกรรณิกา อินชนะ)
15.00-15.30 น.	สัมภาษณ์รองคณบดี คณะวิทยาศาสตร์การกีฬาฯ (นางณัฐกฤตา แสงประเสริฐธำ)	สัมภาษณ์หัวหน้า สำนักงานรองอธิการบดีฯ (นางสาวณัชรรัตน์ สอนธิ)	สัมภาษณ์ตัวแทนเจ้าหน้าที่คณะ ศิลปศาสตร์ (น.ส.อรพรรณ ศรีบัวเผื่อน)
15.30-16.00 น.	สัมภาษณ์หัวหน้างาน ประกันคุณภาพ วิทยาเขต (ผศ.พรทิพย์ ฉายากี่)	สัมภาษณ์ตัวแทนเจ้าหน้าที่ คณะศึกษาศาสตร์ (น.ส.สุนิสา คุณาภรณ์กุล)	สัมภาษณ์ตัวแทนเจ้าหน้าที่คณะ วิทยาศาสตร์ฯ (น.ส.กิตติธัญญา วรรศักดิ์สิริกุล)
13.00-16.00 น.	<ul style="list-style-type: none"> ส่งเอกสารหลักฐานเพิ่มเติม 		
16.00-18.00 น.	<ul style="list-style-type: none"> ประชุมตัดสินผล ระดับคณะและวิทยาเขต 		
วันอังคารที่ 21 กรกฎาคม พ.ศ. 2563			
08.00-12.00 น.	<ul style="list-style-type: none"> ทีมผู้ประเมินจัดทำรายงานระดับคณะและวิทยาเขต 		
12.00-13.00 น.	<ul style="list-style-type: none"> รับประทานอาหารกลางวัน 		
13.30-14.30 น.	<ul style="list-style-type: none"> รายงานผลการประเมินด้วยวาจา อภิปราย ชักถาม เพิ่มเติม และปิดการประชุม 		
14.30-15.00 น.	<ul style="list-style-type: none"> ทีมผู้ประเมินประชุมปรับรายงานผลการประเมินฉบับสมบูรณ์ และส่งรายงาน 		

ข้อเสนอแนะรายมาตรฐาน

มาตรฐานที่ 1 ผลลัพธ์ผู้เรียน

จุดเด่น	แนวทางเสริมจุดเด่น
-	-
จุดที่ควรพัฒนา	แนวทางพัฒนา
บัณฑิตปริญญาตรีที่ได้งานทำร่วมกับผลงานของนักศึกษาและผู้สำเร็จการศึกษาระดับปริญญาโทที่ได้รับ การตีพิมพ์หรือเผยแพร่มีต่ำกว่าเกณฑ์ที่กำหนด (ค่าเฉลี่ย 3.08) โดยนักศึกษาระดับปริญญาโทหลักสูตรศึกษาศาสตรมหาบัณฑิต สาขาวิชาพลศึกษา ที่สำเร็จ การศึกษาจำนวน 13 คน แต่มีจำนวนผลงานที่สามารถ นำมานับเป็นผลงานตีพิมพ์เผยแพร่ ทันตามรอบการ ประเมินปีนี้เพียง จำนวน 3 เรื่อง (ค่าเฉลี่ย 1.15) ส่วน ผลงานที่เหลือมีเพียงการตอบรับการตีพิมพ์แล้วแต่ยังไม่ ได้ตีพิมพ์เผยแพร่	ผู้รับผิดชอบหลักสูตรควรวิเคราะห์ปัจจัยที่ส่งผลให้ การนำผลงานของนักศึกษาและผู้สำเร็จการศึกษา โดยต้องกำหนดปฏิทินการดำเนินงาน และแนว ปฏิบัติที่ดี ในระดับบัณฑิตศึกษา เพื่อการตีพิมพ์ สามารถไม่เป็นไปตามกำหนดระยะเวลา รวมถึง ส่งเสริมให้นักศึกษาตีพิมพ์เผยแพร่ผลงานในวารสาร หรือที่ประชุมทางวิชาการ ที่มีคุณภาพระดับสูงเพิ่ม มากขึ้น

ข้อเสนอแนะเพิ่มเติม

-

มาตรฐานที่ 2 ผลลัพธ์การวิจัยและนวัตกรรม

จุดเด่น	แนวทางเสริมจุดเด่น
-	-
จุดที่ควรพัฒนา	แนวทางพัฒนา
1. วิทยาเขตและคณะวิทยาศาสตร์การกีฬาและสุขภาพ มีผลงานทางวิชาการของอาจารย์ประจำคณะต่ำกว่าเกณฑ์ที่กำหนด (วิทยาเขต คะแนน 3.78) (คณะ วิทยุกีฬา คะแนน 1.33)	1.1 คณะวิทยาศาสตร์การกีฬาและสุขภาพ ควรเร่งผลิตผลงานทางวิชาการของอาจารย์ประจำคณะให้มากขึ้น โดยเฉพาะอย่างยิ่งงานวิจัย 1.2 กำหนดมาตรการภาระงานวิจัย และงานวิชาการของอาจารย์ประจำคณะให้ชัดเจนเป็นรายบุคคล 1.3 มีมาตรการส่งเสริมสนับสนุนให้กับอาจารย์มีตำแหน่งทางวิชาการเพิ่มขึ้นในแต่
2. คณะศึกษาศาสตร์ มีผลงานวิจัยที่นำไปใช้ประโยชน์ จำนวนต่ำกว่าเกณฑ์ที่กำหนด (ร้อยละ 40)	2. ผู้บริหารคณะต้องพัฒนาอาจารย์ให้มีศักยภาพในการทำงานวิจัยที่มีคุณภาพ เผยแพร่ และนำไปใช้ประโยชน์เพิ่มมากขึ้น

ข้อเสนอแนะเพิ่มเติม

-

มาตรฐานที่ 3 ผลลัพธ์การบริการวิชาการ

จุดเด่น	แนวทางเสริมจุดเด่น
ผู้รับบริการวิชาการและใช้อาคารสถานที่ของวิทยาเขต และ คณะ ทั้ง 3 คณะ มีจำนวนสูงกว่าเกณฑ์ที่กำหนด	ให้พิจารณาเลือกกิจกรรมการให้บริการทางวิชาการให้สอดคล้องกับบริบทของคณะและวิทยาเขต และนำมาบูรณาการกับการวิจัยเพิ่มขึ้น
จุดที่ควรพัฒนา	แนวทางพัฒนา
-	-

ข้อเสนอแนะเพิ่มเติม

-

มาตรฐานที่ 4 ผลลัพธ์ศิลปวัฒนธรรมและความเป็นไทยด้านการเล่นพื้นบ้านและกีฬาไทย

จุดเด่น	แนวทางเสริมจุดเด่น
-	-
จุดที่ควรพัฒนา	แนวทางพัฒนา
ผลการดำเนินงานในตัวบ่งชี้เป็นการนับเฉพาะกิจกรรมที่ดำเนินการ แต่ไม่ได้นับเป็นประเภทของการเล่นพื้นบ้านและกีฬาไทย	ผู้บริหารที่เกี่ยวข้องต้องกำหนดประเภทของการเล่นพื้นบ้านและกีฬาไทยอย่างชัดเจน ในการดำเนินการฟื้นฟู อนุรักษ์ เผยแพร่ การวิจัย และการสร้างมูลค่าเพิ่มทางวัฒนธรรมให้แก่ชุมชน สังคม และประเทศชาติ

ข้อเสนอแนะเพิ่มเติม

มาตรฐานที่ 5 การบริหารจัดการ

จุดเด่น	แนวทางเสริมจุดเด่น
1. ผู้บริหารมีวิสัยทัศน์ มีภาวะผู้นำ มุ่งมั่นในการบริหารจัดการเชิงรุก และส่งเสริมสนับสนุน การพัฒนาระบบประกันคุณภาพการศึกษา เพื่อให้คณะและวิทยาเขตเข้มแข็ง	1. ควรถอดบทเรียน ประสบการณ์ด้านการบริหารจัดการและการพัฒนาคณะ และวิทยาเขต เผยแพร่ และประชาสัมพันธ์ให้ผู้บริหารวิทยาเขตอื่น ได้นำไปใช้
2. วิทยาเขตชลบุรี มีทำเลที่ตั้งเหมาะสม อยู่ใกล้กรุงเทพ และจังหวัดชลบุรีเป็นเมืองกีฬา (Sport City) มีสมาคมกีฬาของจังหวัดสนับสนุนและร่วมมือกับวิทยาเขตอย่างต่อเนื่อง มีอาคาร สถานที่ สนามกีฬา และสิ่งอำนวยความสะดวกอย่างเพียงพอ และเหมาะสม	2. ควรปรับระบบการให้บริการการใช้อาคารสถานที่ และกีฬาให้มีความมีความคุ้มค่า โดยกำหนดค่าบริการและจัดการให้บริการอย่างเป็นระบบและเหมาะสม ให้มีประสิทธิภาพในการบริหารจัดการเพิ่มขึ้น

จุดที่ควรพัฒนา	แนวทางพัฒนา
<p>1.งานวิจัยและนวัตกรรมที่ได้รับ เงินสนับสนุนจากเงินงบประมาณ เงินรายได้ ต่ำกว่าเกณฑ์ที่กำหนด</p> <ul style="list-style-type: none"> - วิทยาเขต (คะแนน 3.51) - คณะวิทยาศาสตร์ (คะแนน 2.40) - คณะศึกษาศาสตร์ (คะแนน 3.09) <p>และเงินวิจัยที่ได้รับเงินสนับสนุนจากเงินงบประมาณแผ่นดินยังต่ำกว่าเกณฑ์มาก</p> <ul style="list-style-type: none"> - วิทยาเขต (คะแนน 1.83) - คณะศึกษาศาสตร์ ไม่มีเงินสนับสนุนจากงบประมาณแผ่นดิน 	<p>1. ทีมผู้บริหารที่เกี่ยวข้องควรทบทวนมาตรการส่งเสริมสนับสนุนและกำกับติดตามให้อาจารย์ทุกคนเสนอโครงการวิจัยเพื่อสร้างผลงานทางวิชาการให้กับตนเองและวิทยาเขต โดยเสนอชุดโครงการวิจัยเพื่อของบประมาณเพิ่มขึ้น</p>
<p>2.การพัฒนาบุคลากรของวิทยาเขตจัดทำเป็นรายปีงบประมาณและยังไม่ครอบคลุมภาระงานของบุคลากร</p>	<p>2. ควรจัดทำแผนพัฒนาบุคลากร (ตามช่วงเวลาของแผนกลยุทธ์) ควรใช้วิธี bottom up ให้บุคลากรแต่ละคนจัดทำแผนพัฒนาตนเอง นำแผนพัฒนาตนเองมาวิเคราะห์จัดทำแผนพัฒนาบุคลากรของคณะ และของวิทยาเขต โดยอาจมีนโยบาย top down ในประเด็นที่เป็นความต้องการของคณะและวิทยาเขตด้วยดำเนินงานตามแผน ติดตามและรายงาน ผลการดำเนินงาน และนำผลไปวางแผนพัฒนาต่อไป</p>
<p>3.การจัดทำแผนบริหารความเสี่ยง ของวิทยาเขต และ คณะ ทั้ง 3 คณะ มุ่งเน้นเฉพาะปัจจัยภายใน</p>	<p>3. ควรเน้นปัจจัยเสี่ยงภายนอกและปัจจัยเสี่ยงที่ไม่สามารถควบคุมได้ โดยแสดงระดับความเสี่ยงแต่ละประเด็นลดลงด้วย และไม่ควรถูกจัดทำแผนบริหารความเสี่ยงที่เกิดจากปัญหาการบริหารจัดการภายในเพียงอย่างเดียว</p>
<p>4.การจัดการความรู้ของคณะวิทยาศาสตร์การกีฬาและสุขภาพ ยังไม่เป็นไปตามระบบการจัดการความรู้</p>	<p>4. ควรกำหนดประเด็นการจัดการความรู้ที่สอดคล้องกับพันธกิจของคณะ เพื่อสร้างองค์ความรู้และแนวปฏิบัติที่ดี โดยตอบสนองวิสัยทัศน์ เอกลักษณ์ และอัตลักษณ์ของคณะ</p>
<p>5.อาจารย์ประจำวิทยาเขตมีตำแหน่งทางวิชาการต่ำกว่าเกณฑ์ที่กำหนด (ร้อยละ 45.83) โดยเฉพาะคณะวิทยาศาสตร์การกีฬาและสุขภาพ มีอาจารย์ประจำคณะมีตำแหน่งทางวิชาการ (ร้อยละ 16.67)</p>	<p>5. ควรกำกับติดตามส่งเสริมสนับสนุนให้อาจารย์จัดทำแผนพัฒนาตนเองและสร้างผลงานทางวิชาการที่มีคุณภาพตีพิมพ์เผยแพร่ และขอตำแหน่งทางวิชาการในระดับที่สูงขึ้นอย่างต่อเนื่อง</p>

ข้อเสนอแนะเพิ่มเติม

1. แผนการดำเนินงาน และโครงการ มีการกำหนดวัตถุประสงค์ที่ไม่ชัดเจน รวมทั้งตัวชี้วัดความสำเร็จทั้งเชิงปริมาณและคุณภาพไม่ตรงกับวัตถุประสงค์อย่างครบถ้วน ดังนั้น ผู้บริหารระดับวิทยาเขตและคณะต้องประชุมเชิงปฏิบัติการเพื่อทบทวนการจัดทำแผนพัฒนาผู้เรียนบูรณาการ แผนทะนุบำรุงศิลปวัฒนธรรม และแผนการจัดกิจกรรมพัฒนานักศึกษา เป็นต้น รวมทั้งมีการกำกับติดตามให้มีการดำเนินการตามวัตถุประสงค์ของแผน และมีการประเมินผลตามตัวชี้วัดความสำเร็จอย่างครบถ้วน

2. การบริหารหลักสูตร ส่วนใหญ่ไม่กำหนดเป้าหมายเชิงปริมาณ และเชิงคุณภาพ หรือกำหนดเป้าหมายแต่ไม่ชัดเจนในตัวบ่งชี้เชิงกระบวนการทั้ง 7 ตัวบ่งชี้ (3.1, 3.2, 4.1, 5.1, 5.2, 5.3 และ 6.1)

อาจารย์ผู้รับผิดชอบหลักสูตร ต้องกำหนดเป้าหมายเชิงปริมาณและคุณภาพให้ชัดเจน ในตัวบ่งชี้เชิงกระบวนการดังกล่าว และแสดงใน มคอ.7 โดยเฉพาะผลประเมินตนเองในตัวบ่งชี้ที่มีค่าระดับคะแนน 4 และ 5 ต้องแสดงข้อมูลที่เป็นหลักฐานเชิงประจักษ์ที่เป็นรูปธรรมตามเป้าหมายของตัวบ่งชี้ นั้น ๆ เพื่อเป็นเป้าหมายในการดำเนินการของหลักสูตรในทุกปีการศึกษา

มาตรฐานที่ 6 อัตลักษณ์ของนักศึกษาด้านกีฬา

จุดเด่น	แนวทางเสริมจุดเด่น
นักกีฬาของวิทยาเขตได้รับรางวัลการเข้าร่วมการแข่งขันกีฬาระดับชาติหรือนานาชาติ สูงกว่าเกณฑ์ที่กำหนด (ร้อยละ 8.50)	ควรส่งเสริมสนับสนุนและจัดสรรงบประมาณเพื่อพัฒนาศักยภาพนักกีฬาในวิทยาเขต ให้ได้รับรางวัลระดับชาติหรือนานาชาติสูงขึ้นและจำนวนมากขึ้น
จุดที่ควรพัฒนา	แนวทางพัฒนา
นักศึกษาในศูนย์กีฬาฯ ได้รับรางวัลจากการเข้าร่วมการแข่งขันกีฬาระดับชาติหรือนานาชาติ ต่ำกว่าเกณฑ์ที่กำหนด (ร้อยละ 13.33)	ควรส่งเสริมสนับสนุนและจัดสรรงบประมาณเพื่อพัฒนาศักยภาพนักศึกษาในศูนย์กีฬาฯ และจัดสรรงบประมาณในการเข้าร่วมการแข่งขันเพื่อให้ได้รับรางวัลระดับนานาชาติสูงขึ้นและจำนวนมากขึ้นตามเกณฑ์ โดยความร่วมมือกับสมาคมกีฬาแห่งประเทศไทย ในการพัฒนานักกีฬาและการเข้าร่วมแข่งขัน
นักศึกษาในคณะศิลปศาสตร์ เข้าร่วมการแข่งขันกีฬาระดับชาติหรือนานาชาติ ต่ำกว่าเกณฑ์ที่กำหนด (ร้อยละ 4.47)	ควรส่งเสริมสนับสนุนให้นักศึกษาคณะศิลปศาสตร์ ที่มีศักยภาพด้านกีฬา ให้สามารถแข่งขันในระดับชาติและนานาชาติเพิ่มขึ้นได้ตามเกณฑ์ที่กำหนด
นักศึกษาในคณะศึกษาศาสตร์ เข้าร่วมการแข่งขันกีฬาระดับชาติหรือนานาชาติ ต่ำกว่าเกณฑ์ที่กำหนด (ร้อยละ 11.98)	ควรส่งเสริมสนับสนุนให้นักศึกษาคณะศึกษาศาสตร์ ที่มีศักยภาพด้านกีฬา ให้สามารถแข่งขันในระดับชาติและนานาชาติเพิ่มขึ้นได้ตามเกณฑ์ที่กำหนด

ข้อเสนอแนะเพิ่มเติม

มาตรฐานที่ 7 เอกลักษณ์ด้านกีฬา

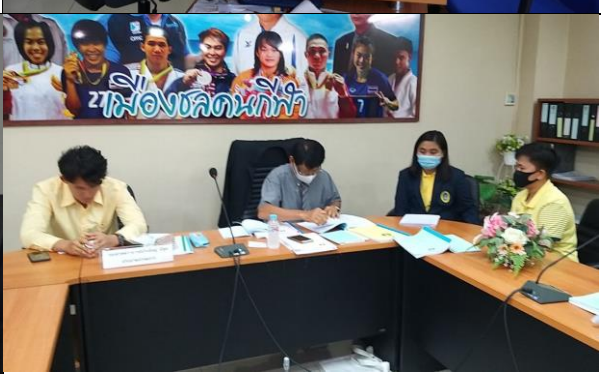
จุดเด่น	แนวทางเสริมจุดเด่น
จุดที่ควรพัฒนา	แนวทางพัฒนา
วิทยาเขตมีผลงานวิจัยหรือนวัตกรรมด้านศาสตร์การกีฬาต่ำกว่าเกณฑ์ที่กำหนด (ร้อยละ 40)	ควรกำหนดนโยบายในการทำงานวิจัยของอาจารย์ ทั้ง 3 คณะให้เน้นศาสตร์ทางการกีฬาตามบริบทของคณะและวิทยาเขตเพิ่มขึ้น

ข้อเสนอแนะเพิ่มเติม

ภาคผนวก

1. ภาพกิจกรรมการประเมิน
2. ตารางคะแนนคำนวณผลประเมิน

ภาพกิจกรรมการประเมิน



ตารางคะแนนคำนวณผลประเมิน

วิทยาเขต	ชลบุรี	ผลการดำเนินงานระดับวิทยาเขต				หมายเหตุ (เหตุผลประเมินที่ต่างจาก SAR)
		ตัวตั้ง		คะแนนประเมิน		
		ตัวหาร	ผลลัพธ์ (% หรือ สัดส่วน)			
มาตรฐานที่ 1 ผลลัพธ์ผู้เรียน						
ตัวบ่งชี้ 1.1	คุณภาพบัณฑิตตามกรอบมาตรฐานคุณวุฒิระดับอุดมศึกษาแห่งชาติ	13.32	คะแนนที่ได้	4.44		
		3				
ตัวบ่งชี้ 1.2	บัณฑิตปริญญาตรีที่ได้งานทำร่วมกับผลงานของนักศึกษาและผู้สำเร็จการศึกษาในระดับปริญญาโทที่ได้รับการตีพิมพ์หรือเผยแพร่	12.37	คะแนนที่ได้	4.12		
		3				
ตัวบ่งชี้ 1.3	นักศึกษาชั้นปีสุดท้ายที่เข้าสู่หรือมีส่วนร่วมสร้างนวัตกรรม (เริ่มใช้ประเมินปีการศึกษา 2563)					
ตัวบ่งชี้ 1.4	นักศึกษาชั้นปีสุดท้ายที่สอบผ่านภาษาอังกฤษตามเกณฑ์ที่กำหนด (เริ่มใช้ประเมินปีการศึกษา 2563)					
มาตรฐานที่ 2 ผลลัพธ์การวิจัยและนวัตกรรม						
ตัวบ่งชี้ 2.1	ผลงานทางวิชาการของอาจารย์ประจำคณะ	11.33	คะแนนที่ได้	3.78		
		3				
ตัวบ่งชี้ 2.2	ผลงานวิจัยที่นำไปใช้ประโยชน์ของอาจารย์ประจำคณะ	7	คิดเป็นร้อยละ	53.85	5	
		13				
มาตรฐานที่ 3 ผลลัพธ์การบริหารวิชาการ						
ตัวบ่งชี้ 3.1	ผู้รับบริการทางวิชาการ	134,986	คิดเป็นร้อยละ	103.2	5	
มาตรฐานที่ 4 ผลลัพธ์ศิลปวัฒนธรรมและความเป็นไทยการละเล่นพื้นบ้านและกีฬาไทย						
ตัวบ่งชี้ 4.1	การละเล่นพื้นบ้านและกีฬาไทยที่ได้รับการฟื้นฟู อนุรักษ์ เผยแพร่ หรือวิจัย	5	คิดเป็นร้อยละ	83.33	4.17	
มาตรฐานที่ 5 การบริหารจัดการ						
ตัวบ่งชี้ 5.1.1	หลักสูตรที่ขึ้นทะเบียนในฐานข้อมูลหลักสูตรที่มีคุณภาพและมาตรฐานตามกรอบคุณวุฒิระดับอุดมศึกษาแห่งชาติ (Thai Qualifications Register: TOR) (เริ่มใช้ประเมินปีการศึกษา 2565)					
ตัวบ่งชี้ 5.1.2	หลักสูตรวิชาชีพที่ผ่านการรับรองจากองค์กรหรือสภาวิชาชีพ (ถ้ามี) (เริ่มใช้ประเมินปีการศึกษา 2563)					
ตัวบ่งชี้ 5.2.1	การพัฒนาทักษะภาษาอังกฤษ (เริ่มใช้ประเมินปีการศึกษา 2563)					
ตัวบ่งชี้ 5.2.2	การบริหารงานวิจัยและนวัตกรรม	เกณฑ์มาตรฐาน 5 ข้อ ดำเนินการได้	5	คิดเป็นคะแนน	5	
ตัวบ่งชี้ 5.2.3	เงินสนับสนุนงานวิจัยและนวัตกรรม (เงินรายได้)	10.02	คะแนนที่ได้	3.34		
		3				
ตัวบ่งชี้ 5.2.4	เงินสนับสนุนงานวิจัยและนวัตกรรม (เงินงบประมาณแผ่นดิน)	5.50	คะแนนที่ได้	1.83		
		3				
ตัวบ่งชี้ 5.2.5	การบริหารการบริการวิชาการแก่สังคม (เริ่มใช้ประเมินปีการศึกษา 2563)					
ตัวบ่งชี้ 5.2.6	การบริหารงานศิลปวัฒนธรรมและความเป็นไทย ด้านการละเล่นพื้นบ้านและกีฬาไทย	เกณฑ์มาตรฐาน 6 ข้อ ดำเนินการได้	6	คิดเป็นคะแนน	5	รอแผนทบทวน เกณฑ์ข้อ 3
ตัวบ่งชี้ 5.2.7	การพัฒนาบุคลากร	เกณฑ์มาตรฐาน 6 ข้อ ดำเนินการได้	5	คิดเป็นคะแนน	4	ตัดข้อ 6 เนื่องจากไม่ได้มีผลประเมินไปใช้พัฒนาในปีต่อไป
ตัวบ่งชี้ 5.2.8	อาจารย์ประจำคณะที่มีคุณวุฒิปริญญาเอก	20	คิดเป็นคะแนน	35.71	4.46	
		56				
ตัวบ่งชี้ 5.2.9	อาจารย์ประจำคณะที่ดำรงตำแหน่งทางวิชาการ	11	คิดเป็นคะแนน	45.83	3.82	
		24				
ตัวบ่งชี้ 5.2.10	การบริหารของวิทยาเขตเพื่อสนับสนุนการดำเนินงานตามพันธกิจ	เกณฑ์มาตรฐาน 5 ข้อ ดำเนินการได้	5	คิดเป็นคะแนน	5	
ตัวบ่งชี้ 5.2.11	ผลการประเมินหลักสูตรทุกหลักสูตรของวิทยาเขต	24.60	คะแนนที่ได้	3.51		
		7				
ตัวบ่งชี้ 5.2.12	ผลการประเมินคณะทุกคณะของวิทยาเขต	12.37	คะแนนที่ได้	4.12		
		3				
ตัวบ่งชี้ 5.3	การบริหารการประกันคุณภาพศึกษภายใน	เกณฑ์มาตรฐาน 6 ข้อ ดำเนินการได้	6	คิดเป็นคะแนน	5	
มาตรฐานที่ 6 อัตลักษณ์ของนักศึกษาด้านกีฬา						
ตัวบ่งชี้ 6.1	นักศึกษาที่ได้รับรางวัลจากการเข้าร่วมการแข่งขันกีฬาระดับชาติหรือนานาชาติ	88	คิดเป็นร้อยละ	8.5	5	
		1035				
ตัวบ่งชี้ 6.2	นักศึกษาคณะในศูนย์กีฬาที่ได้รับรางวัลจากการเข้าร่วมการแข่งขันกีฬาระดับนานาชาติ	4	คิดเป็นร้อยละ	13.33	3.33	
		30				
ตัวบ่งชี้ 6.3	ความมีน้ำใจนักกีฬาของนักศึกษา (เริ่มใช้ประเมินปีการศึกษา 2563)					
มาตรฐานที่ 7 เอก্ষัตยณด้านกีฬา						
ตัวบ่งชี้ 7.1	การพัฒนาบุคลากรทางการกีฬา (เริ่มใช้ประเมินปีการศึกษา 2563)					
ตัวบ่งชี้ 7.2	ผลงานวิจัยหรือนวัตกรรมด้านศาสตร์ทางการกีฬา	6	คิดเป็นร้อยละ	40	4.00	
		15				
ผลการประเมิน				คะแนนประเมินเท่ากับ		ระดับคุณภาพ
				4.20		ดี