



คู่มือการยื่นขอพิจารณาจริยธรรมการวิจัย



กองวิจัยและประกันคุณภาพการศึกษา
มหาวิทยาลัยการกีฬาแห่งชาติ

คำนำ

จริยธรรมในการทำวิจัยในคน ต้องประกอบด้วย ความรับผิดชอบของนักวิจัย การปฏิบัติตามแนวทางจริยธรรม และกำกับดูแลโดยคณะกรรมการอิสระ ซึ่งก็คือ คณะกรรมการจริยธรรมการวิจัย (Institutional Review Board) ซึ่งเป็นผู้ทบทวนการวิจัยที่ดำเนินการกับมนุษย์ เพื่อรับรองว่างานวิจัยเหล่านั้นได้ดำเนินการ ตามแนวทางจริยธรรมที่ได้รับการยอมรับในระดับชาติและนานาชาติ พร้อมติดตามการวิจัยนั้นหลังจากได้เริ่มดำเนินการ หรือหลังจากการวิจัยเสร็จสิ้นแล้ว ด้วยเป้าหมายสำคัญที่สุดคือ เพื่อปกป้องอาสาสมัครในการวิจัยให้ได้รับประโยชน์จากผลการวิจัย และลดความเสี่ยงอันอาจเกิดจากกระบวนการวิจัยที่จะมีต่ออาสาสมัครในการวิจัยที่เกี่ยวข้องกับมนุษย์ให้ได้มากที่สุด ทั้งนี้ผู้วิจัยจะต้องตระหนักถึงจรรยาบรรณของนักวิจัยตามแนวทางปฏิบัติของสภาวิจัยแห่งชาติโดยเคร่งครัด

มหาวิทยาลัยการกีฬาแห่งชาติจึงกำหนดรายละเอียดรายการเอกสารประกอบการยื่นขอพิจารณาจริยธรรมการวิจัย ประเภทการพิจารณาโครงร่างการวิจัย อัตราค่าธรรมเนียม วิธีการชำระเงินค่าธรรมเนียม รวมถึงแบบฟอร์มที่ใช้ในการขอรับการพิจารณาจริยธรรมการวิจัยในมนุษย์ ตามรายการและจำนวนของแต่ละประเภทการพิจารณา ซึ่งสามารถดาวน์โหลดเอกสารแบบฟอร์มได้ที่ www.tnsu.ac.th

กองวิจัยและประกันคุณภาพการศึกษา

มหาวิทยาลัยการกีฬาแห่งชาติ

มีนาคม 2567

สารบัญ

	หน้า
1 เอกสารประกอบการยื่นขอพิจารณาจริยธรรมการวิจัย	1
2 ประเภทการพิจารณาโครงร่างการวิจัย	2
3 อัตราค่าธรรมเนียมการขอรับการพิจารณาจริยธรรมการวิจัย	3
4 วิธีการชำระเงินค่าธรรมเนียมการขอรับการพิจารณาจริยธรรมการวิจัย	3
5 ขั้นตอนการยื่นขอพิจารณาจริยธรรมการวิจัย มหาวิทยาลัยการกีฬาแห่งชาติ	4
6 รายละเอียดการดำเนินงาน ระยะเวลา เอกสารและผู้รับผิดชอบ การยื่นขอพิจารณาจริยธรรมการวิจัย มหาวิทยาลัยการกีฬาแห่งชาติ	6
ภาคผนวก	
จรรยาบรรณของนักวิจัยตามแนวทางปฏิบัติของสภาวิจัยแห่งชาติ	15
หลักจริยธรรมการวิจัยในคนและแนวทางปฏิบัติ	17
แบบฟอร์มที่ใช้ในการขอรับการพิจารณาจริยธรรมการวิจัย	19
ประกาศมหาวิทยาลัยการกีฬาแห่งชาติ เรื่อง ค่าธรรมเนียมการขอรับการพิจารณาจริยธรรม การวิจัย พ.ศ. 2565	20

รายการเอกสารประกอบการยื่นขอพิจารณาจริยธรรมการวิจัย มหาวิทยาลัยการกีฬาแห่งชาติ

การยื่นขอพิจารณาจริยธรรมการวิจัย มหาวิทยาลัยการกีฬาแห่งชาติ ผู้ยื่นขอรับการพิจารณาจริยธรรมการวิจัย สามารถยื่นเอกสารขอรับการพิจารณาจริยธรรมการวิจัย ตามรายการและจำนวนของแต่ละประเภทการพิจารณา ซึ่งสามารถดาวน์โหลดเอกสารแบบฟอร์มได้ที่ www.tnsu.ac.th ประกอบด้วย

ลำดับ	รายการเอกสาร	ประเภทการพิจารณา		
		แบบยกเว้น	แบบเร่งด่วน	แบบเต็มคณะ
1	แบบคำขอรับการพิจารณาจริยธรรมการวิจัย	1 ชุด	1 ชุด	1 ชุด
2	สำเนาโครงร่างการวิจัย (บทที่ 1 - บทที่ 3)	2 ชุด	3 ชุด	4 ชุด
3	เครื่องมือการวิจัย และเอกสารรับรองการผ่านการตรวจสอบคุณภาพเครื่องมือการวิจัย	2 ชุด	3 ชุด	4 ชุด
4	สำเนาเอกสารชี้แจงผู้เข้าร่วมการวิจัย	–	3 ชุด	4 ชุด
5	สำเนาเอกสารแสดงความยินยอมของผู้เข้าร่วมการวิจัย (ตามช่วงอายุที่สอดคล้องกับผู้เข้าร่วมการวิจัยในเค้าโครงวิทยานิพนธ์ หากมีผู้เข้าร่วมการวิจัยหลายช่วงอายุ ให้ส่งมาทุกช่วงอายุ)	–	ช่วงอายุ ละ 3 ฉบับ	ช่วงอายุละ 4 ฉบับ

ประเภทการพิจารณาโครงการวิจัยที่ขอรับการพิจารณาจริยธรรมการวิจัย

โครงการวิจัยที่จะเสนอขอรับการพิจารณาจริยธรรมการวิจัย สามารถแยกประเภทการพิจารณาได้ 3 ประเภท ดังนี้ ได้ดังนี้

	<p>1. แบบยกเว้น (Exemption) มีลักษณะเป็นโครงการวิจัยที่ไม่ได้กระทำในมนุษย์</p>
<p>ดังนี้</p>	<p>2. แบบเร่งด่วน (Expedited review) มีลักษณะเป็นโครงการวิจัยที่มีลักษณะตามข้อใดข้อหนึ่ง ดังนี้</p> <ol style="list-style-type: none"> 1) เกี่ยวข้องกับการสำรวจ การสัมภาษณ์ การทดสอบ แบบสอบถาม ในผู้เข้าร่วมการวิจัยที่ไม่ใช่กลุ่มเปราะบาง 2) มีการสัมภาษณ์ผู้เข้าร่วมการวิจัยที่ไม่เป็นความลับ ไม่มีผลกระทบด้านจิตใจ ไม่ทำให้เกิดผลเสียต่อบุคคล ชุมชน หรือ หน่วยงาน 3) เก็บข้อมูลจากผู้เข้าร่วมการวิจัยโดยการบันทึกเสียง บันทึกวิดีโอ หรือภาพเพื่อการวิจัย 4) การเก็บตัวอย่างเลือดโดยการใช้เข็มเจาะปลายนิ้ว สันเท้า หรือการเจาะเลือดจากหลอดเลือดดำของผู้เข้าร่วมการวิจัย ที่สุขภาพดี ไม่ตั้งครรภ์ ที่มีน้ำหนักตัวไม่ต่ำกว่า 50 กิโลกรัม ปริมาณเลือดที่เจาะต้องไม่เกิน 550 มิลลิลิตร ภายในระยะเวลา 8 สัปดาห์ และเจาะเลือดไม่เกินสัปดาห์ละ 2 ครั้ง ทั้งนี้ การขอเก็บตัวอย่างเลือด จะต้องมีความเหมาะสมตามความจำเป็นสอดคล้องกับวัตถุประสงค์และระเบียบวิธีวิจัย รวมทั้งความเปราะบางของผู้เข้าร่วมการวิจัย 5) การเก็บตัวอย่างเลือดนอกเหนือไปจาก ข้อ 4) ให้พิจารณาจากอายุ น้ำหนัก และสุขภาพของผู้เข้าร่วมการวิจัย ปริมาณเลือดที่เจาะต้องไม่เกิน 50 มิลลิลิตร หรือ 3 มิลลิลิตร ต่อน้ำหนักตัว 1 กิโลกรัม ภายในระยะเวลา 8 สัปดาห์ และเจาะเลือดไม่เกินสัปดาห์ละ 2 ครั้ง ทั้งนี้ การขอเก็บตัวอย่างเลือด จะต้องมีความเหมาะสมตามความจำเป็นสอดคล้องกับวัตถุประสงค์และระเบียบวิธีวิจัย รวมทั้งความเปราะบางของผู้เข้าร่วมการวิจัย
<p>ดังนี้</p>	<p>3. แบบเต็มคณะ (Full committee review) มีลักษณะเป็นโครงการวิจัยที่มีลักษณะตามข้อใดข้อหนึ่ง ดังนี้</p> <ol style="list-style-type: none"> 1) โครงการวิจัยที่มีความเสี่ยงต่อผู้เข้าร่วมการวิจัย และไม่เข้าข่ายการพิจารณาแบบยกเว้น (Exemption) หรือ แบบเร่งด่วน (Expedited review) 2) โครงการวิจัยที่เกี่ยวข้องกับมนุษย์ เป็นกลุ่มเปราะบาง หรือเกี่ยวข้องกับนักศึกษา

หมายเหตุ : กรณีกรรมการและเลขานุการคณะกรรมการจริยธรรมการวิจัยของมหาวิทยาลัยการกีฬาแห่งชาติ ตรวจสอบแล้วพบว่าผู้ดำเนินการหลัก (หัวหน้าโครงการวิจัย) พิจารณาประเภทโครงการวิจัยไม่ถูกต้อง ให้อยู่ในดุลยพินิจของกรรมการและเลขานุการคณะกรรมการจริยธรรมการวิจัยของมหาวิทยาลัยการกีฬาแห่งชาติ

อัตราค่าธรรมเนียมการขอรับการพิจารณาจริยธรรมการวิจัย

อัตราค่าธรรมเนียมการขอรับการพิจารณาจริยธรรมการวิจัย เป็นไปตาม ประกาศมหาวิทยาลัยการกีฬาแห่งชาติ เรื่อง ค่าธรรมเนียมการขอรับการพิจารณาจริยธรรมการวิจัย พ.ศ. 2565 ประกาศ ณ วันที่ 28 เมษายน 2565 ไปพลางก่อนจนกว่าจะมีการแก้ไขหรือประกาศใหม่

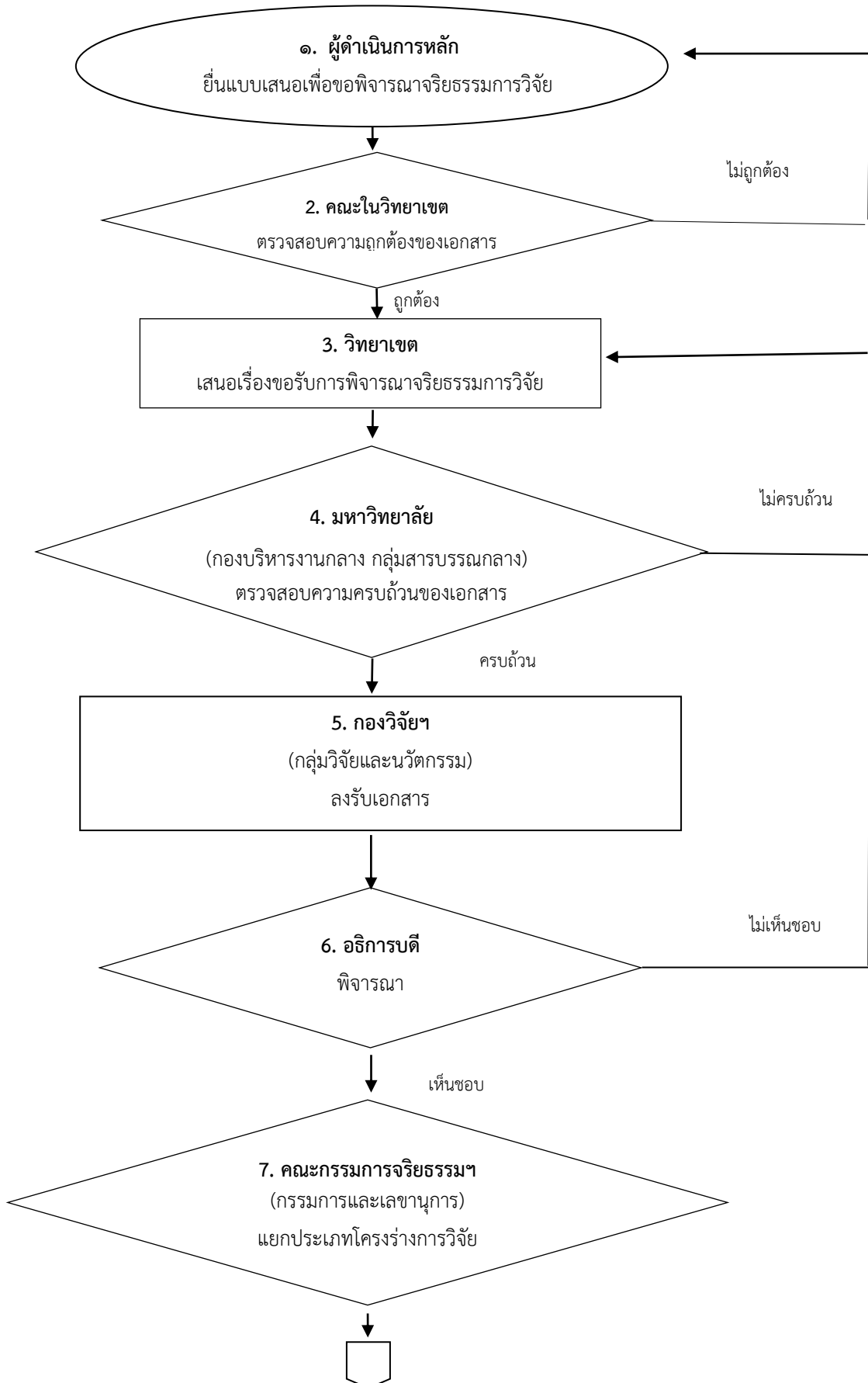
วิธีการชำระเงินค่าธรรมเนียมการขอรับการพิจารณาจริยธรรมการวิจัย มหาวิทยาลัยการกีฬาแห่งชาติ

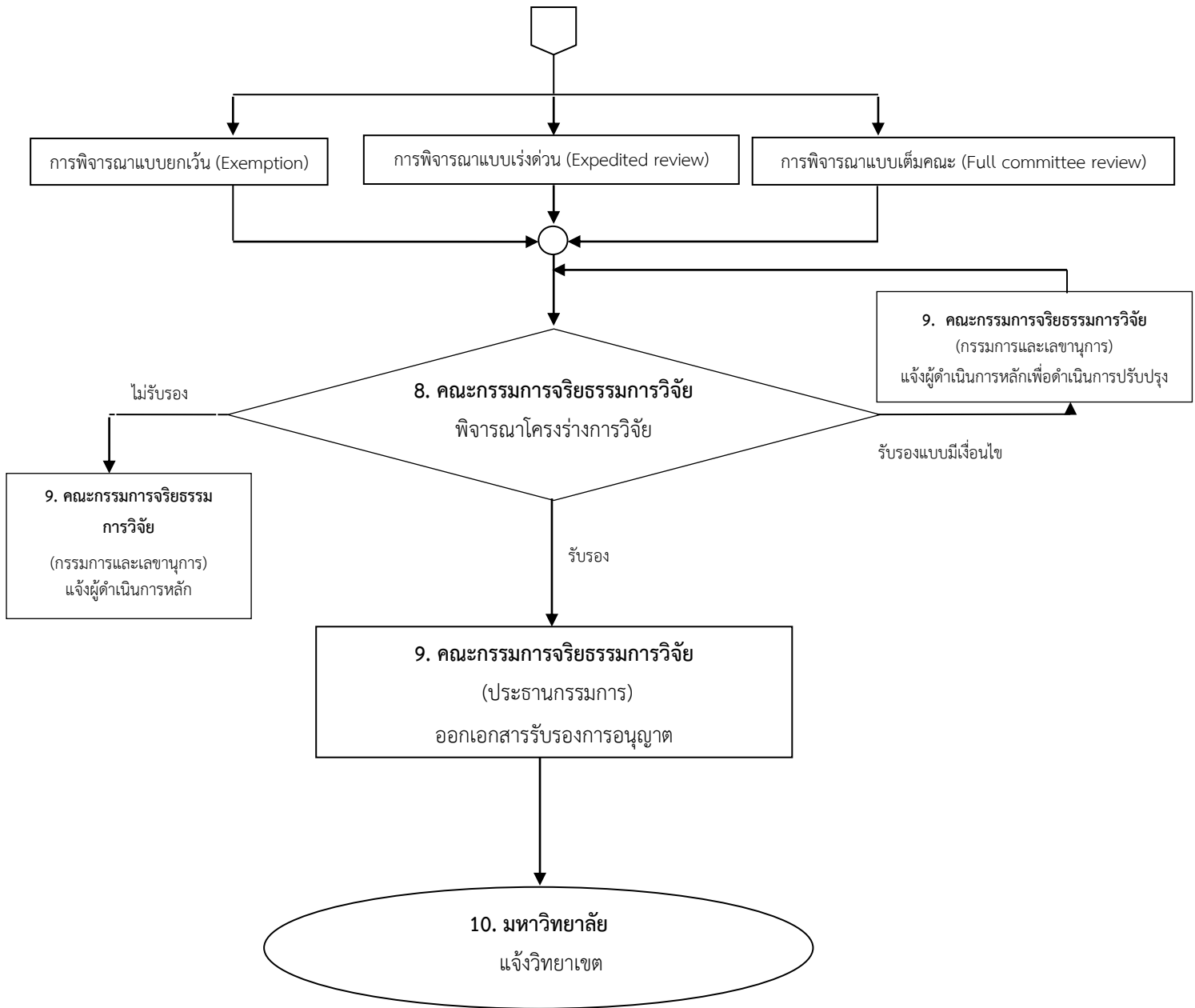
การชำระเงินค่าธรรมเนียมการขอรับการพิจารณาจริยธรรมการวิจัย สามารถชำระเงินได้ 3 วิธี ดังนี้

1. ชำระเงินที่ธนาคารกรุงไทยทุกสาขา โดยดาวนโหลดใบแจ้งการชำระเงินค่าธรรมเนียมการขอรับการพิจารณาจริยธรรมการวิจัย ได้ที่เว็บไซต์ www.tnsu.ac.th กองวิจัยและประกันคุณภาพการศึกษากลุ่มวิจัยและนวัตกรรม ดาวนโหลดเอกสาร ชื่อไฟล์ใบแจ้งการชำระเงินค่าธรรมเนียมการขอรับการพิจารณาจริยธรรมการวิจัย เพื่อนำไปชำระเงินที่ธนาคารกรุงไทย
2. ชำระเงินผ่านแอปพลิเคชันธนาคารกรุงไทย โดยระบุเลข Company Code : 707038 และพิมพ์ในบันทึกช่วยจำ "ชำระค่าธรรมเนียมการขอรับการพิจารณาจริยธรรมการวิจัย"
3. ชำระเงินด้วยตนเองผ่านเครื่อง EDC ที่ กลุ่มการเงินและบัญชี สำนักงานอธิการบดี มหาวิทยาลัยการกีฬาแห่งชาติ ได้ 3 วิธี ดังนี้
 - 3.1 ใช้บัตรเดบิตทุกธนาคาร
 - 3.2 ใช้บัตรเครดิตทุกธนาคาร ทั้งนี้ อาจเสียค่าธรรมเนียมการใช้บัตรเครดิต ยกเว้นบัตรเครดิตธนาคารกรุงไทย
 - 3.3 แสแกน QR Code ผ่านแอปพลิเคชันในโทรศัพท์มือถือ

หมายเหตุ : ให้ส่งสำเนาหลักฐานการชำระเงินมาพร้อมกับการยื่นแบบเสนอเพื่อพิจารณาจริยธรรมการวิจัย

ขั้นตอนการยื่นขอพิจารณาจริยธรรมการวิจัย มหาวิทยาลัยการกีฬาแห่งชาติ





**รายละเอียดการดำเนินงาน ระยะเวลา เอกสารและผู้รับผิดชอบ
การยื่นขอพิจารณาจริยธรรมการวิจัย มหาวิทยาลัยการกีฬาแห่งชาติ**

ลำดับที่	การดำเนินงาน	ระยะเวลา	เอกสารที่เกี่ยวข้อง	ผู้รับผิดชอบ
1	<p>ผู้ดำเนินการหลัก ยื่นแบบเสนอเพื่อขอพิจารณาจริยธรรมการวิจัยให้ดำเนินการ ดังนี้</p> <p>ให้ผู้ดำเนินการหลักจัดทำบันทึกข้อความเรียนรองอธิการบดีประจำวิทยาเขต (ผ่านหัวหน้างานวิจัยระดับคณะ ผ่านรองคณบดี ผ่านหัวหน้างานวิจัยระดับวิทยาเขต) เรื่อง การขอรับพิจารณาจริยธรรมฯ เสนอคณะที่สังกัด</p> <p>โดยมีเอกสารประกอบดังนี้</p> <ol style="list-style-type: none"> 1) แบบคำขอรับการพิจารณาจริยธรรมการวิจัย มหาวิทยาลัยการกีฬาแห่งชาติ จำนวน 1 ชุด 2) สำเนาโครงร่างการวิจัย/ คำโครงการวิทยานิพนธ์ พร้อมเครื่องมือการวิจัย และเอกสารรับรองการผ่านการตรวจสอบคุณภาพเครื่องมือการวิจัย จำนวน 2 ชุด 3) สำเนาเอกสารชี้แจงผู้เข้าร่วมการวิจัย จำนวน 2 ชุด 4) สำเนาเอกสารแสดงความยินยอมของผู้เข้าร่วม การวิจัย จำนวน 1 ชุด 5) สำเนาเอกสารหลักฐานแสดงการชำระค่าธรรมเนียมการขอรับการพิจารณาจริยธรรมการวิจัย จำนวน 1 ฉบับ <p>หมายเหตุ</p> <ol style="list-style-type: none"> ๑. เอกสารข้อ 1) สำหรับสำนักงาน ๒. เอกสาร ข้อ 2) – ข้อ 4 สำหรับ คณะกรรมการจริยธรรมฯ 1 ชุด, กรรมการ และเลขานุการ 1 ชุด 	-	1) บันทึกข้อความฯ	ผู้ดำเนินการหลัก
2	<p>คณะในวิทยาเขต ตรวจสอบความถูกต้องของเอกสาร ดำเนินการ ดังนี้</p> <p>รองคณบดีตรวจสอบความถูกต้องของเอกสาร</p> <ul style="list-style-type: none"> - กรณี ไม่ถูกต้อง ให้ส่งคืนผู้ดำเนินการหลัก - กรณี ถูกต้อง ลงนามในแบบเสนอเพื่อขอรับการพิจารณาจริยธรรมการวิจัย มหาวิทยาลัยการกีฬาแห่งชาติ 	1 วัน	<ol style="list-style-type: none"> 1) บันทึกข้อความฯ 2) แบบคำขอรับการพิจารณาจริยธรรมการวิจัย มหาวิทยาลัยการกีฬาแห่งชาติ 3) สำเนาโครงร่างการวิจัย/ คำโครงการวิทยานิพนธ์ พร้อมเครื่องมือการวิจัย และเอกสารรับรองการผ่านการตรวจสอบคุณภาพเครื่องมือ การวิจัย 4) สำเนาเอกสารชี้แจงผู้เข้าร่วมการวิจัย 5) สำเนาเอกสารแสดงความยินยอมของผู้เข้าร่วมการวิจัย 6) สำเนาเอกสารหลักฐานแสดงการชำระค่าธรรมเนียมการขอรับการพิจารณาจริยธรรมการวิจัย จำนวน 1 ฉบับ 	รองคณบดีประจำวิทยาเขต

รายละเอียดการดำเนินงาน (ต่อ)

ลำดับ ที่	การดำเนินงาน	ระยะเวลา	เอกสารที่เกี่ยวข้อง	ผู้รับผิดชอบ
3	<p>วิทยาเขต เสนอเรื่องขอรับการพิจารณาจริยธรรมการวิจัย ดำเนินการดังนี้</p> <p>3.1 หัวหน้างานวิจัยวิทยาเขต ตรวจสอบความถูกต้องของเอกสาร</p> <ul style="list-style-type: none"> - กรณี ไม่ถูกต้อง ให้ส่งคืนผู้ดำเนินการหลัก - กรณี ถูกต้อง ลงนามในแบบคำขอรับการพิจารณาจริยธรรมการวิจัย มหาวิทยาลัยการกีฬาแห่งชาติ <p>3.2 วิทยาเขตจัดทำบันทึกข้อความ เรียนอธิการบดี เรื่อง การขอรับการพิจารณาจริยธรรมการวิจัย</p>	2 วัน	<ol style="list-style-type: none"> 1) บันทึกข้อความฯ 2) แบบคำขอรับการพิจารณาจริยธรรมการวิจัย มหาวิทยาลัยการกีฬาแห่งชาติ 3) สำเนาโครงร่างการวิจัย/เค้าโครงวิทยานิพนธ์ พร้อมเครื่องมือการวิจัย และเอกสารรับรองการผ่านการตรวจสอบคุณภาพเครื่องมือการวิจัย 4) สำเนาเอกสารชี้แจงผู้เข้าร่วมการวิจัย 5) สำเนาเอกสารแสดงความยินยอมของผู้เข้าร่วมการวิจัย 6) สำเนาเอกสารหลักฐานแสดงการชำระค่าธรรมเนียมการขอรับการพิจารณาจริยธรรมการวิจัย จำนวน 1 ฉบับ 	<ol style="list-style-type: none"> 1. หัวหน้างานวิจัยวิทยาเขต 2. รองอธิการบดีประจำวิทยาเขต
4	<p>มหาวิทยาลัย (กองบริหารงานกลาง กลุ่มสารบรรณกลาง)ตรวจสอบความครบถ้วนของเอกสารพิจารณา ดังนี้</p> <p>4.1 ตรวจสอบความครบถ้วนของเอกสารตามบันทึกข้อความฯ ประกอบด้วย</p> <ol style="list-style-type: none"> 1) แบบคำขอรับการพิจารณาจริยธรรมการวิจัย มหาวิทยาลัยการกีฬาแห่งชาติ จำนวน 1 ชุด 2) สำเนาโครงร่างการวิจัย/ เค้าโครงวิทยานิพนธ์ พร้อมเครื่องมือการวิจัย และเอกสารรับรองการผ่านการตรวจสอบคุณภาพเครื่องมือการวิจัย จำนวน 2 ชุด 3) สำเนาเอกสารชี้แจงผู้เข้าร่วมการวิจัย จำนวน 2 ชุด 4) สำเนาเอกสารแสดงความยินยอมของผู้เข้าร่วม การวิจัย จำนวน 1 ชุด 5) สำเนาเอกสารหลักฐานแสดงการชำระค่าธรรมเนียมการขอรับการพิจารณาจริยธรรมการวิจัย จำนวน 1 ฉบับ <ul style="list-style-type: none"> - กรณี ไม่ครบถ้วน ให้ส่งคืนวิทยาเขต - กรณี ครบถ้วน ให้ลงทะเบียนรับเรื่อง 	1 วัน	<ol style="list-style-type: none"> 1) บันทึกข้อความฯ 	กองบริหารงานกลาง กลุ่มสารบรรณกลาง

ลำดับ ที่	การดำเนินงาน	ระยะเวลา	เอกสารที่เกี่ยวข้อง	ผู้รับผิดชอบ
	4.2 ส่งเรื่องให้ กองวิจัยฯ (กลุ่มวิจัยและนวัตกรรม)			
5	กองวิจัยฯ (กลุ่มวิจัยและนวัตกรรม) ลงรับเอกสาร ให้ดำเนินการ ดังนี้ 5.1 ลงรับเอกสาร 5.2 เสนออธิการบดี พิจารณา	1 วัน	1) บันทึกข้อความฯ 2) แบบ คำขอรับ การพิจารณาจริยธรรมการวิจัย มหาวิทยาลัยการกีฬาแห่งชาติ 3) สำเนาโครงการวิจัย/เค้าโครงวิทยานิพนธ์ พร้อมเครื่องมือการวิจัย และเอกสารรับรองการผ่านการตรวจสอบคุณภาพเครื่องมือการวิจัย 4) สำเนาเอกสารชี้แจงผู้เข้าร่วมการวิจัย 5) สำเนาเอกสารแสดงความยินยอมของผู้เข้าร่วมการวิจัย 6) สำเนาเอกสารหลักฐานแสดงการชำระค่าธรรมเนียมการขอรับ การพิจารณาจริยธรรมการวิจัย จำนวน 1 ฉบับ	กองวิจัยฯ (กลุ่มวิจัยและนวัตกรรม)
6	อธิการบดี พิจารณา - กรณี เห็น ชอบ ส่งเรื่องให้คณะกรรมการจริยธรรมฯ(กรรมการและเลขานุการ) - กรณี ไม่เห็นชอบ ส่งเรื่องคืนวิทยาเขตต้นสังกัด	1 วัน	1) บันทึกข้อความฯ 2) แบบคำขอรับการพิจารณาจริยธรรมการวิจัย มหาวิทยาลัยการกีฬาแห่งชาติ 3) สำเนาโครงการวิจัย/เค้าโครงวิทยานิพนธ์ พร้อมเครื่องมือการวิจัย และเอกสารรับรองการผ่านการตรวจสอบคุณภาพเครื่องมือ การวิจัย 4) สำเนาเอกสารชี้แจงผู้เข้าร่วมการวิจัย 5) สำเนาเอกสารแสดงความยินยอมของผู้เข้าร่วมการวิจัย 6) สำเนาเอกสารหลักฐานแสดงการชำระค่าธรรมเนียมการขอรับการพิจารณาจริยธรรมการวิจัย จำนวน 1 ฉบับ	-

ลำดับ ที่	การดำเนินงาน	ระยะเวลา	เอกสารที่เกี่ยวข้อง	ผู้รับผิดชอบ
7	<p>คณะกรรมการจริยธรรมฯ (กรรมการและเลขานุการ) แยกประเภทโครงการวิจัย ให้ดำเนินการ ดังนี้</p> <p>กรรมการและเลขานุการดำเนินการ พิจารณาแยกประเภทโครงการวิจัย ตาม แบบแยกประเภทโครงการวิจัย ออกเป็น 3 กรณี</p> <p>7.1 กรณีแบบยกเว้น (Exemption) ดำเนินการ ดังนี้</p> <ol style="list-style-type: none"> กำหนดกรรมการฯ พิจารณา จำนวน 1 ท่าน ส่งเอกสารให้กรรมการฯ พิจารณา กรรมการฯ ส่งผลการพิจารณาให้ คณะกรรมการและเลขานุการ <ul style="list-style-type: none"> กรณี รับรอง ออกเอกสารรับรอง การอนุญาต แจ้งวิทยาเขต กรณี รับรองแบบมีเงื่อนไข แจ้ง ผู้ดำเนินการหลักปรับปรุง ออกเอกสารรับรอง แจ้งวิทยาเขต <p>7.2 กรณีแบบเร่งด่วน (Expedited review) ดำเนินการ ดังนี้</p> <ol style="list-style-type: none"> กำหนดกรรมการฯ พิจารณา จำนวน 2 ท่าน ส่งเอกสารให้กรรมการฯ พิจารณา กรรมการฯ ส่งผลการพิจารณาให้ กรรมการและเลขานุการ <ul style="list-style-type: none"> กรณี ไม่รับรอง แจ้งวิทยาเขต กรณี รับรอง ออกเอกสารรับรอง การอนุญาต แจ้งวิทยาเขต กรณี รับรองแบบมีเงื่อนไข แจ้ง ผู้ดำเนินการหลักปรับปรุง ออกเอกสารรับรอง การอนุญาตแจ้งวิทยาเขต กรณี ที่ไม่สามารถพิจารณาผลได้ ให้นำเข้าที่ประชุมคณะกรรมการจริยธรรมการ วิจัย 	<p>19-22 วัน (แล้วแต่ กรณี)</p> <p>2 วัน</p> <p>5 วัน</p> <p>5 วัน</p> <p>7 วัน</p> <p>3 วัน</p> <p>19-22 วัน (แล้วแต่ กรณี)</p> <p>2 วัน</p> <p>5 วัน</p> <p>5 วัน</p> <p>1 วัน</p> <p>7 วัน</p> <p>3 วัน</p> <p>7 วัน</p>	<ol style="list-style-type: none"> บันทึกข้อความฯ แบบ คำขอรับ การ พิจารณาจริยธรรมการวิจัย มหาวิทยาลัยการกีฬาแห่งชาติ สำเนาโครงการวิจัย/ เค้าโครงวิทยานิพนธ์ พร้อม เครื่องมือการวิจัย และเอกสาร รับรองการผ่านการตรวจสอบ คุณภาพเครื่องมือ การวิจัย สำเนาเอกสารชี้แจง ผู้เข้าร่วมการวิจัย สำเนาเอกสารแสดง ความยินยอมของผู้เข้าร่วม การวิจัย แบบ พิจารณาแยก ประเภทโครงการวิจัย/ เค้าโครงวิทยานิพนธ์ แบบพิจารณาจริยธรรม การวิจัย เอกสารรับรองการ อนุญาต 	<p>คณะกรรมการ การ จริยธรรมฯ (กรรมการ และ เลขานุการ)</p>
	<p>7.3 กรณีแบบเต็มคณะ (Full committee review) ดำเนินการ ดังนี้</p> <ol style="list-style-type: none"> กำหนดกรรมการฯ พิจารณา จำนวน 3 ท่าน ส่งเอกสารให้กรรมการฯ พิจารณา กรรมการฯ ส่งผลการพิจารณาให้ กรรมการและเลขานุการ 	<p>15 วัน</p> <p>2 วัน</p> <p>5 วัน</p> <p>5 วัน</p>		

ลำดับ ที่	การดำเนินงาน	ระยะเวลา	เอกสารที่เกี่ยวข้อง	ผู้รับผิดชอบ
	4) กรรมการและเลขานุการจัดทำ ระเบียบวาระการประชุม	3 วัน		
8	คณะกรรมการจริยธรรมฯ พิจารณาโครงการ การวิจัย ดำเนินการ ดังนี้ 8.1 รับทราบ ผลการพิจารณาโครงการ การวิจัยแบบยกเว้น (Exemption) และแบบ เร่งด่วน (Expedited review) จากกรรมการฯ 8.2 พิจารณา โครงการวิจัยแบบเต็ม คณะ (Full committee review)	2 วัน (แล้วแต่ กรณี) 1 วัน 2 วัน	1) แบบคำขอรับการ พิจารณาจริยธรรมการวิจัย มหาวิทยาลัยการกีฬาแห่งชาติ 2) สำเนาโครงการวิจัย/ เค้าโครงวิทยานิพนธ์ พร้อม เครื่องมือการวิจัย พร้อม เครื่องมือการวิจัย และเอกสาร รับรองการผ่านการตรวจสอบ คุณภาพเครื่องมือการวิจัย 3) สำเนาเอกสารชี้แจง ผู้เข้าร่วมการวิจัย 4) สำเนาเอกสารแสดง ความยินยอมของผู้เข้าร่วมการ วิจัย	คณะกรรมการ การวิจัย
9	คณะกรรมการจริยธรรมฯ ดำเนินการออก ออกเอกสารรับรองการอนุญาต ดังนี้ - กรณี ไม่รับรอง แจ้งวิทยาเขต - กรณี รับรอง ประธานกรรมการ ลงนาม ในเอกสารรับรองการอนุญาต แจ้งวิทยาเขต - กรณี รับรองแบบมีเงื่อนไข แจ้ง ผู้ดำเนินการหลักเพื่อดำเนินการปรับปรุงแล้ว ส่งกลับมายังกองวิจัยฯ (กลุ่มวิจัยและ นวัตกรรม) เพื่อนำเข้าคณะกรรมการจริยธรรม การวิจัย พิจารณาในครั้งต่อไป	1-14 วัน (แล้วแต่ กรณี) 1 วัน 7 วัน 14 วัน	1) รายงานการประชุม 2) เอกสารรับรองการ อนุญาต 3) บันทึกข้อความแจ้ง ผู้ดำเนินการหลัก	คณะกรรมการ จริยธรรม ฯ (ประธาน กรรมการ)
10	มหาวิทยาลัย แจ้งวิทยาเขต ดังนี้ แจ้งผลการพิจารณาจากการประชุม คณะกรรมการจริยธรรมการวิจัย และเอกสาร รับรองการอนุญาต	7 วัน	1) บันทึกข้อความแจ้งวิทยา เขต 2) เอกสารรับรองการ อนุญาต	

ภาคผนวก

ภาคผนวก 1 จรรยาบรรณนักวิจัย

คณะกรรมการบริหารสภาวิจัยแห่งชาติ ในการประชุมเมื่อวันที่ 8 เมษายน 2541 ได้กำหนดจรรยาบรรณนักวิจัยขึ้น เพื่อใช้เป็นแนวหลักเกณฑ์ควรประพฤติของนักวิจัยทั่วไปไม่ว่าสาขาวิชาการใดๆ โดยให้มีลักษณะเป็นข้อพึงสังวรณคุณธรรมและจริยธรรมในการทำงานวิจัยของนักวิจัยไทย ดังนี้

นักวิจัย หมายถึง ผู้ที่ดำเนินการค้นคว้าหาความรู้อย่างเป็นระบบ เพื่อตอบประเด็นที่สงสัย โดยมีระเบียบวิธีอันเป็นที่ยอมรับในแต่ละศาสตร์ที่เกี่ยวข้อง ระเบียบวิธีดังกล่าวจึงครอบคลุมทั้งแนวคิด มโนทัศน์ และวิธีการที่ใช้ในการรวบรวมและวิเคราะห์ข้อมูล

จรรยาบรรณ หมายถึง หลักความประพฤติอันเหมาะสม แสดงถึงคุณธรรมและจริยธรรมในการประกอบอาชีพที่กลุ่มบุคคลและแต่ละสาขาวิชาชีพประมวลขึ้นไว้เป็นหลักเพื่อให้สมาชิกในวิชาชีพนั้นยึดถือปฏิบัติ เพื่อรักษาชื่อเสียงและส่งเสริมเกียรติคุณของสาขาวิชาชีพของตน

จรรยาบรรณในการวิจัย จัดเป็นองค์ประกอบที่สำคัญของระเบียบวิธีวิจัย เนื่องด้วยในกระบวนการค้นคว้าวิจัย นักวิจัยจะต้องเข้าไปเกี่ยวข้องกับสิ่งที่ศึกษา ไม่ว่าจะเป็นสิ่งมีชีวิตหรือไม่มีชีวิต การวิจัยจึงอาจส่งผลกระทบต่อสิ่งที่ศึกษาได้ หากผู้วิจัยขาดความรอบคอบระมัดระวัง การวิจัยเป็นกิจกรรมที่มีความสำคัญอย่างยิ่งต่อการวางแผน และกำหนดนโยบายในการพัฒนาประเทศทุกด้าน โดยเฉพาะการพัฒนาคุณภาพชีวิตของคนในประเทศ ผลงานวิจัยที่มีคุณภาพขึ้นอยู่กับความรู้ความสามารถของนักวิจัยในเรื่องที่ศึกษา และขึ้นอยู่กับคุณธรรมจริยธรรมของนักวิจัยในการทำงานวิจัยด้วย ผลงานวิจัยที่ด้อยคุณภาพด้วยสาเหตุใดก็ตาม หากเผยแพร่ออกไปอาจเป็นผลเสียต่อวงวิชาการและประเทศชาติได้

ด้วยเหตุนี้ สภาวิจัยแห่งชาติจึงกำหนด จรรยาบรรณนักวิจัยไว้เป็นแนวทางสำหรับนักวิจัยยึดถือปฏิบัติ เพื่อให้การดำเนินงานวิจัยตั้งอยู่บนพื้นฐานของจริยธรรมและหลักวิชาการที่เหมาะสม ตลอดจนจนประกนมาตรฐานของการศึกษาค้นคว้าให้เป็นไปอย่างสมศักดิ์ศรีและเกียรติภูมิของนักวิจัยไว้ 9 ประการ ดังนี้

1. นักวิจัยต้องซื่อสัตย์และมีคุณธรรมในทางวิชาการและการจัดการ

นักวิจัยต้องมีความซื่อสัตย์ต่อตนเอง ไม่นำผลงานของผู้อื่นมาเป็นของตน ไม่ลอกเลียนงานของผู้อื่น ต้องให้เกียรติและอ้างถึงบุคคลหรือแหล่งที่มาของข้อมูลที่นำมาใช้ในงานวิจัย ต้องซื่อตรงต่อการแสวงหาทุนวิจัย และมีความเป็นธรรมเกี่ยวกับผลประโยชน์ที่ได้จากการวิจัย

2. นักวิจัยต้องตระหนักถึงพันธกรณีในการทำวิจัยตามข้อตกลงที่ทำไว้กับหน่วยงานที่สนับสนุนการวิจัย และต่อหน่วยงานที่ตนสังกัด

นักวิจัยต้องปฏิบัติตามพันธกรณีและข้อตกลงการวิจัยที่ผู้เกี่ยวข้องทุกฝ่ายยอมรับร่วมกัน อุทิศเวลาทำงานวิจัยให้ได้ผลดีที่สุดและเป็นไปตามกำหนดเวลา มีความรับผิดชอบไม่ละทิ้งงานระหว่างดำเนินการ

3. นักวิจัยต้องมีพื้นฐานความรู้ในสาขาวิชาการที่ทำวิจัย

นักวิจัยต้องมีพื้นฐานความรู้ในสาขาวิชาการที่ทำการวิจัยอย่างเพียงพอ และมีความรู้ความชำนาญ หรือมีประสบการณ์เกี่ยวเนื่องกับเรื่องที่ทำวิจัยเพื่อนำไปสู่งานวิจัยที่มีคุณภาพและเพื่อป้องกันปัญหา การวิเคราะห์ การตีความ หรือการสรุปที่ผิดพลาด อันอาจก่อให้เกิดความเสียหายต่องานวิจัย

4. นักวิจัยต้องมีความรับผิดชอบต่อสิ่งที่ศึกษาวิจัย

ไม่ว่าจะเป็นสิ่งที่มีชีวิตหรือไม่มีชีวิต นักวิจัยต้องดำเนินการด้วยความรอบคอบระมัดระวังและเที่ยงตรงในการทำวิจัยที่เกี่ยวข้องกับคน สัตว์ พืช ศิลปวัฒนธรรม ทรัพยากร และสิ่งแวดล้อม มีจิตสำนึกและปณิธานที่จะอนุรักษ์ศิลปวัฒนธรรม ทรัพยากรและสิ่งแวดล้อม

5. นักวิจัยต้องเคารพศักดิ์ศรีและสิทธิมนุษยชนที่ใช้เป็นตัวอย่างในการวิจัย

นักวิจัยต้องไม่คำนึงถึงผลประโยชน์ทางวิชาการจนละเลยและขาดความเคารพในศักดิ์ศรีของเพื่อนมนุษย์ต้องถือเป็นภาระหน้าที่ที่จะอธิบายจุดมุ่งหมายของการวิจัยแก่บุคคลที่เป็นกลุ่มตัวอย่างโดยไม่หลอกลวง หรือบีบบังคับ และไม่ละเมิดสิทธิส่วนบุคคล

6. นักวิจัยต้องมีอิสระทางความคิดโดยปราศจากอคติในทุกขั้นตอนของการวิจัย

นักวิจัยต้องมีอิสระทางความคิด ต้องตระหนักว่าอคติส่วนตัวหรือความลำเอียงทางวิชาการอาจส่งผลให้มีการบิดเบือนข้อมูลและข้อค้นพบทางวิชาการ อันเป็นเหตุให้เกิดเสียหายต่องานวิจัย

7. นักวิจัยพึงนำผลงานวิจัยไปใช้ประโยชน์ในทางที่ชอบ

นักวิจัยพึงเผยแพร่ผลงานวิจัยเพื่อประโยชน์ทางวิชาการและสังคม ไม่ขยายผลต่อข้อค้นพบจนเกินความเป็นจริง และไม่ใช้ผลงานวิจัยไปในทางมิชอบ

8. นักวิจัยพึงเคารพความคิดเห็นทางวิชาการของผู้อื่น

นักวิจัยพึงมีใจกว้าง พร้อมทั้งจะเปิดเผยข้อมูลและขั้นตอนการวิจัย ยอมรับฟังความคิดเห็นและเหตุผลทางวิชาการของผู้อื่น และพร้อมที่จะปรับปรุงแก้ไขงานวิจัยของตนให้ถูกต้อง

9. นักวิจัยพึงมีความรับผิดชอบต่อสังคมทุกระดับ

นักวิจัยพึงมีจิตสำนึกที่จะอุทิศกำลังสติปัญญาในการทำวิจัยเพื่อความก้าวหน้าทางวิชาการเพื่อความเจริญและประโยชน์สุขของสังคมและมวลมนุษยชาติ

ภาคผนวก 2

หลักจริยธรรมการวิจัยในคนและแนวทางปฏิบัติ

(Ethical Principles and guidelines for research involving human)

การศึกษาวิจัยในคนจะต้องกระทำอยู่บนพื้นฐานของหลักจริยธรรม ที่รับทราบและใช้อ้างอิงกันอย่างกว้างขวาง ได้แก่

1. Declaration of Helsinki ของ World Medical Association ถือว่าเป็นหลักจริยธรรมสากลฉบับแรก ซึ่งตีพิมพ์ในปี พ.ศ. 2507 และมีการปรับปรุงแก้ไขมาเป็นลำดับ ฉบับล่าสุดคือ พ.ศ.2556 หลัก จริยธรรมกล่าวว่ให้แพทย์นำไปใช้ประกอบการวิจัย แต่ก็สามารถนำไปใช้ในวงกว้าง หลักจริยธรรมการวิจัยได้รับการนำไปใช้ประกอบแนวทางจริยธรรมการวิจัยสากลอีก 2 ฉบับ ได้แก่ ICH GCP และ CIOMS Ethical Guideline

2. ICH Good Clinical Practice Guideline (ICH GCP E6) ซึ่งใช้กับการวิจัยยาใหม่ หรือวัตถุชีวภาพใหม่ เพื่อการวินิจฉัย ป้องกัน หรือรักษาโรค จุดเด่นคือครอบคลุมทั้งการคุ้มครองสิทธิ ความปลอดภัย และความเป็นอยู่ที่ดี ของผู้เข้าร่วมการวิจัย และระบบคุณภาพที่จะก่อผลการวิจัยที่เชื่อถือได้ เอกสารฉบับนี้เป็นเอกสารที่อ้างอิงกันอย่างกว้างขวางและเป็นความรู้ที่แนะนำให้นักวิจัยเข้ารับการ ฝึกอบรม แนวทางฉบับนี้มีการปรับปรุงแก้ไขมาเป็นลำดับ ฉบับ E6 (R3) มีแผนออกมาเผยแพร่กลางปี พ.ศ. 2567

3. CIOMS Ethical Guideline ชื่อเต็มของฉบับปรับปรุงล่าสุด คือ Ethical guidelines for health related research involving humans ประกอบด้วยแนวทางปฏิบัติ หัวข้อ ครอบคลุมการวิจัยทาง สุขภาพ ที่ดำเนินการในปัจจุบัน รวมถึงการวิจัยโดยใช้ข้อมูลส่วนบุคคลด้วย ในประเทศสหรัฐอเมริกา หลังจากมีข่าวอื้อฉาวเรื่องการศึกษาซีฟิเลียสที่ผิดจริยธรรม ในปี พ.ศ. 2515 จึงก่อให้เกิดกฎหมายวิจัยแห่งชาติ ซึ่งแต่งตั้ง The National Commission for the Protection of Human Subjects of Research (“The Commission”) มาทำหน้าที่หาหลักจริยธรรมพื้นฐานของ การวิจัยทางชีวเวชศาสตร์และพฤติกรรมศาสตร์ ซึ่ง The Commission ได้รายงานหลักจริยธรรมพื้นฐาน

4. Belmont report (1979) ประกอบด้วยหลัก 3 ประการ ได้แก่

- 1) หลักความเคารพในบุคคล (Respect for person)
- 2) หลักคุณประโยชน์ ไม่ก่ออันตราย (Beneficence)
- 3) หลักความยุติธรรม (Justice)

แนวทางปฏิบัติหลักจริยธรรม

ข้อ 1 : หลักความเคารพในบุคคล (Respect for person) หลักความเคารพในบุคคล คือ การเคารพในศักดิ์ศรีความเป็นมนุษย์ (Respect for human dignity) ซึ่งเป็นหลักสำคัญของจริยธรรมการทำวิจัยในคน หลักนี้เป็นพื้นฐานของแนวทางปฏิบัติ ได้แก่

1.1 เคารพในการขอความยินยอมโดยให้ข้อมูลอย่างครบถ้วนและให้อาสาสมัครตัดสินใจอย่างอิสระ ปราศจากการข่มขู่ บังคับ หรือให้สินจ้างรางวัล (Respect for free and informed consent และ Respect to autonomy of decision making)

1.2 เคารพในความเป็นส่วนตัวของอาสาสมัคร (Respect for privacy) ความหมายของ privacy คือตัวบุคคล (person) ความเป็นส่วนตัว สิทธิส่วนบุคคล พฤติกรรม ส่วนตัว พฤติกรรมปกปิด การเคารพในความเป็นส่วนตัวของอาสาสมัคร ทำโดยจัดสถานที่ในการขอความยินยอม และการซักประวัติ ตรวจร่างกาย การไม่มีป้ายระบุชื่อคลินิก เช่น “คลินิกโรคเอดส์” “คลินิกยาเสพติด”

1.3 เคารพในการเก็บรักษาความลับของข้อมูลส่วนตัวของอาสาสมัคร (Respect for confidentiality) ความหมายของ Confidentiality คือข้อมูล (data) เป็นวิธีการรักษาความลับของข้อมูลส่วนตัว ของอาสาสมัครโดยมีข้อจำกัด ข้อมูลเหล่านั้นได้แก่ แบบบันทึกข้อมูล (case report form) ใบยินยอม (consent form) การบันทึกเสียงหรือภาพ (tape, video and photo) มาตรการรักษาความลับ เช่น ใช้รหัส เก็บในตู้มีกุญแจล็อก (locked cabinet) เก็บในคอมพิวเตอร์ (computer) ที่มีรหัสผ่าน (password) ข้อมูลส่งทางไปรษณีย์อิเล็กทรอนิกส์ (e-mail) มีการทำให้เป็นรหัส (encrypted)

1.4 เคารพในความเป็นผู้อ่อนด้อย เปราะบาง (Respect for vulnerable persons) ความหมายของ ผู้อ่อนด้อย เปราะบาง คือบุคคลที่ไม่สามารถปกป้องตัวเองได้อย่างเต็มที่ ไม่สามารถทำความเข้าใจกับข้อมูลเกี่ยวกับการวิจัยที่ได้รับ ไม่สามารถตัดสินใจได้โดยอิสระ เช่น ผู้ที่มีความบกพร่องทางสติปัญญาหรือทางจิต ผู้ป่วยโรคเอดส์ (HIV/AIDS) ผู้ป่วยหมดสติ (comatose) ผู้ป่วยพิการ (handicapped) นักโทษ (prisoners) นักเรียน นิสิต นักศึกษา (students) ทหาร (soldiers) กลุ่มคนที่มีพลังอำนาจน้อย (marginalized people) เช่น ผู้อพยพ (immigrants) ชนกลุ่มน้อย (ethnic minority) กลุ่มเปราะบางทางเพศ หรือกลุ่มรักร่วมเพศ (homosexuality) กลุ่มเปราะบางทางสังคม (socially vulnerable) เช่น ผู้ให้บริการทางเพศ (sex workers) ผู้ติดยาเสพติด (drug addicts)

ซึ่งมหาวิทยาลัยการกีฬาแห่งชาติได้ดำเนินการโดยยึดหลักการของ Belmont report (1979) เป็นหลักในการพิจารณาจริยธรรมการวิจัยโดยคณะกรรมการจริยธรรมการวิจัยของมหาวิทยาลัย

(อโณทัย โภคาธิกรณ์. เอกสารประกอบการบรรยายในโครงการโครงการอบรมเชิงปฏิบัติการหลักจริยธรรมการวิจัยในมนุษย์ ประจำปีงบประมาณ พ.ศ. 2567 มหาวิทยาลัยการกีฬาแห่งชาติ)

ภาคผนวก 3
แบบฟอร์มที่ใช้ในการขอรับการพิจารณาจริยธรรมการวิจัย

สามารถดาวน์โหลดแบบฟอร์มที่ใช้ในการขอรับการพิจารณาจริยธรรมการวิจัยได้ที่
http://www.tnsu.ac.th/web/web9/index.php?option=com_content&view=article&id=194
หรือดาวน์โหลด ผ่าน QR Code นี้



ภาคผนวก 4



ประกาศมหาวิทยาลัยการกีฬาแห่งชาติ
เรื่อง ค่าธรรมเนียมการขอรับการพิจารณาจริยธรรมการวิจัย
พ.ศ. ๒๕๖๕

โดยที่เป็นการสมควรกำหนดให้มีประกาศมหาวิทยาลัยการกีฬาแห่งชาติ เรื่อง ค่าธรรมเนียมการขอรับการพิจารณาจริยธรรมการวิจัย เพื่อใช้ในการดำเนินงานของมหาวิทยาลัยการกีฬาแห่งชาติ อาศัยอำนาจตามความในมาตรา ๓๕ แห่งพระราชบัญญัติมหาวิทยาลัยการกีฬาแห่งชาติ พ.ศ. ๒๕๖๒ และ ข้อ ๔ แห่งข้อบังคับสถาบันการพลศึกษา ว่าด้วยการบริหารงบประมาณและการเงิน พ.ศ. ๒๕๔๘ ประกอบกับมติที่ประชุมราชการผู้บริหารมหาวิทยาลัยการกีฬาแห่งชาติ ครั้งที่ ๑๗/๒๕๖๕ เมื่อวันที่ ๒๗ มกราคม พ.ศ. ๒๕๖๕ จึงออกประกาศมหาวิทยาลัยการกีฬาแห่งชาติ เรื่อง ค่าธรรมเนียมการขอรับการพิจารณาจริยธรรมการวิจัย พ.ศ. ๒๕๖๕ ดังต่อไปนี้

ข้อ ๑ ประกาศนี้เรียกว่า “ประกาศมหาวิทยาลัยการกีฬาแห่งชาติ เรื่อง ค่าธรรมเนียมการขอรับการพิจารณาจริยธรรมการวิจัย พ.ศ. ๒๕๖๕”

ข้อ ๒ ประกาศนี้ให้ใช้บังคับตั้งแต่วันถัดจากวันประกาศเป็นต้นไป

ข้อ ๓ ในประกาศนี้

“มหาวิทยาลัย” หมายความว่า มหาวิทยาลัยการกีฬาแห่งชาติ

“อธิการบดี” หมายความว่า อธิการบดีมหาวิทยาลัยการกีฬาแห่งชาติ

“คณะกรรมการจริยธรรมการวิจัย” หมายความว่า คณะกรรมการจริยธรรมการวิจัยของมหาวิทยาลัยการกีฬาแห่งชาติ

“ผู้ยื่นขอรับการพิจารณาจริยธรรมการวิจัย” หมายความว่า บุคลากรของมหาวิทยาลัยหรือบุคลากรภายนอกที่ยื่นขอรับการพิจารณาจริยธรรมการวิจัยและเป็นหัวหน้าโครงการวิจัย

“บุคลากรของมหาวิทยาลัย” หมายความว่า ข้าราชการ พนักงาน และลูกจ้างของมหาวิทยาลัยการกีฬาแห่งชาติ

“บุคลากรภายนอก” หมายความว่า บุคลากรนอกสังกัดมหาวิทยาลัยการกีฬาแห่งชาติ

“โครงการวิจัย” หมายความว่า โครงการวิจัยที่ขอรับการพิจารณาจริยธรรมการวิจัยจากคณะกรรมการจริยธรรมการวิจัยของมหาวิทยาลัยการกีฬาแห่งชาติ

“ค่าธรรมเนียม” หมายความว่า เงินที่เรียกเก็บจากผู้ยื่นขอรับการพิจารณาจริยธรรมการวิจัย

ข้อ ๔ ให้มหาวิทยาลัยเรียกเก็บค่าธรรมเนียมจากผู้ยื่นขอรับการพิจารณาจริยธรรมการวิจัย ดังนี้

(๑) บุคลากรของมหาวิทยาลัย โครงการวิจัยละ ๑,๐๐๐ บาท

(๒) บุคลากรภายนอก โครงการวิจัยละ ๕,๐๐๐ บาท

-๒-

ข้อ ๕ ให้มหาวิทยาลัยเรียกเก็บค่าธรรมเนียมสำหรับโครงการวิจัยที่ผ่านการรับรองแล้ว และขอต่ออายุการรับรอง โครงการวิจัยละ ๕๐๐ บาทต่อครั้ง

ข้อ ๖ ผู้ยื่นขอรับการพิจารณาจริยธรรมการวิจัยต้องชำระค่าธรรมเนียมตาม ข้อ ๔ หรือข้อ ๕ ให้เสร็จสิ้นก่อนเข้าสู่กระบวนการพิจารณาของคณะกรรมการจริยธรรมการวิจัย

ข้อ ๗ มหาวิทยาลัยจะไม่คืนเงินค่าธรรมเนียมตามข้อ ๔ และข้อ ๕ ให้กับผู้ยื่นขอรับการพิจารณาจริยธรรมการวิจัยไม่ว่าจะกรณีใดๆ

ข้อ ๘ ค่าธรรมเนียมในการเรียกเก็บตามประกาศนี้ ให้นำเข้าเป็นเงินรายได้ของมหาวิทยาลัย

ข้อ ๙ ให้อธิการบดีรักษาการตามประกาศนี้ และเป็นผู้วินิจฉัยชี้ขาดในกรณีที่เกิดปัญหาจากการใช้ประกาศนี้และให้ถือเป็นที่สุด

ประกาศ ณ วันที่ ๒๔ เมษายน พ.ศ. ๒๕๖๕

(นายปรีพัฒน์ วรรณกลาง)
อธิการบดีมหาวิทยาลัยการกีฬาแห่งชาติ



กองวิจัยและประกันคุณภาพการศึกษา
มหาวิทยาลัยการกีฬาแห่งชาติ

