



คู่มือปฏิบัติงาน

การจัดทำวารสารวิชาการ มหาวิทยาลัยการกีฬาแห่งชาติ



มหาวิทยาลัยการกีฬาแห่งชาติ

คำนำ

คู่มือการจัดทำวารสารวิชาการ มหาวิทยาลัยการกีฬาแห่งชาติเล่มนี้จัดทำขึ้นเพื่อให้ผู้ปฏิบัติงานวารสารมีความรู้ความเข้าใจในขั้นตอนและวิธีการดำเนินงานในการจัดทำวารสารวิชาการ มหาวิทยาลัยการกีฬาแห่งชาติ รวมทั้งเป็นแนวทางในการพัฒนาและปรับปรุงกระบวนการการทำงาน และให้บุคลากรในหน่วยงานสามารถปฏิบัติงานทดแทนกันได้

ผู้จัดทำคู่มือหวังเป็นอย่างยิ่งว่า คู่มือการจัดทำวารสารวิชาการ มหาวิทยาลัยการกีฬาแห่งชาติเล่มนี้จะเป็นประโยชน์ต่อผู้อ่านทุกท่าน หากมีข้อผิดพลาดประการใด ผู้จัดทำขออ้อมรับความผิดพลาดดังกล่าวไว้เพื่อแก้ไขปรับปรุงให้สมบูรณ์ยิ่งขึ้นต่อไป

กองส่งเสริมวิชาการ
มหาวิทยาลัยการกีฬาแห่งชาติ

สารบัญ

คำนำ	หน้า
สารบัญ	(ก)
บทที่ 1 บทนำ	(ข)
1.1 ความเป็นมา / ความสำคัญ	1
1.2 วัตถุประสงค์ของการจัดทำคู่มือปฏิบัติงาน	1
1.3 ประโยชน์ของคู่มือปฏิบัติงาน	2
1.4 ขอบเขตงาน	2
1.5 นิยามศัพท์ / คำจำกัดความ	2
บทที่ 2 โครงสร้างการบริหารจัดการและบทบาทหน้าที่ความรับผิดชอบ	
2.1 โครงสร้างการบริหารจัดการ	3
2.2 ลักษณะงาน	4
2.3 คำอธิบายงาน การจัดทำวารสารวิชาการ มหาวิทยาลัยการกีฬาแห่งชาติ	4
บทที่ 3 หลักเกณฑ์ วิธีการ และเงื่อนไขการปฏิบัติงาน	
3.1 หลักเกณฑ์การปฏิบัติงาน / มาตรฐานการปฏิบัติงาน	6
3.2 วิธีการปฏิบัติงาน	15
3.3 วิธีการให้บริการเพื่อให้ผู้รับบริการความพึงพอใจ	17
3.4 เงื่อนไข / ข้อสังเกต / ข้อควรระวัง / สิ่งที่ต้องคำนึงถึงในการปฏิบัติงาน	17
3.5 จริยธรรมและจรรยาบรรณในการปฏิบัติงานวารสารวิชาการ มหาวิทยาลัยการกีฬาแห่งชาติ	18
บทที่ 4 ขั้นตอนและกระบวนการปฏิบัติงาน	
4.1 ระยะเวลาการปฏิบัติงาน (Timeline)	19
4.2 ขั้นตอนการปฏิบัติงาน (Flow chart)	21
4.3 การติดตามและการประเมินผลการปฏิบัติงาน	25
บทที่ 5 ปัญหาอุปสรรค และแนวทางแก้ปัญหา	
5.1 ปัญหาอุปสรรคในการปฏิบัติงาน	26
5.2 แนวทางการแก้ปัญหา	26
บรรณานุกรม	28

สารบัญ (ต่อ)

ภาคผนวก	หน้า
- ระเบียบสถาบันการพลศึกษาว่าด้วย การจ่ายค่าตอบแทนสมนาคุณผู้ทรงคุณวุฒิ ที่อ่านบทความทางวิชาการ พ.ศ. 2556	30
- ประกาศมหาวิทยาลัยการกีฬาแห่งชาติ ว่าด้วยการเก็บเงินค่าสมาชิก ค่าตีพิมพ์บทความ ในวารสารวิชาการ มหาวิทยาลัยการกีฬาแห่งชาติ	32
- คำสั่งมหาวิทยาลัยการกีฬาแห่งชาติ ที่ 300 / 2563 เรื่อง แต่งตั้งกองบรรณาธิการ กองบรรณาธิการฝ่ายจัดการ และผู้ทรงคุณวุฒิประจำกองบรรณาธิการ ประจำวารสารวิชาการ มหาวิทยาลัยการกีฬาแห่งชาติ	34
- หลักเกณฑ์การส่งบทความวารสารวิชาการ มหาวิทยาลัยการกีฬาแห่งชาติ	36
- ใบสมัครสมาชิกวารสารวิชาการ มหาวิทยาลัยการกีฬาแห่งชาติ บุคลากรของมหาวิทยาลัย / นักศึกษา	47
บุคลากรภายนอก	48
- แบบนำส่งบทความเพื่อตีพิมพ์ในวารสารวิชาการ มหาวิทยาลัยการกีฬาแห่งชาติ นิสิต / นักศึกษา	49
อาจารย์ / บุคคลทั่วไป	52
- แบบชำระค่าตีพิมพ์บทความ	55

บทที่ 1

บทนำ

1.1 ความเป็นมา / ความสำคัญ

ตามพระราชบัญญัติมหาวิทยาลัยการกีฬาแห่งชาติ พ.ศ. 2562 มาตรา 8 ได้กำหนดให้มหาวิทยาลัยเป็นสถานศึกษาทางวิชาการและวิชาชีพชั้นสูงด้านการศึกษาที่มีวัตถุประสงค์ให้การศึกษา ส่งเสริมวิชาการและวิชาชีพ ทำการสอน วิจัยและพัฒนา บริการทางวิชาการและวิชาชีพแก่สังคม ทะนุบำรุงศิลปะและวัฒนธรรมที่มุ่งเน้นการสร้างองค์ความรู้ด้านการกีฬา การพลศึกษา การสร้างเสริมสุขภาพ วิทยาศาสตร์การกีฬา การบริหารจัดการกีฬา การประกอบธุรกิจและอุตสาหกรรมการศึกษา และสาขาวิชาที่เกี่ยวข้อง รวมทั้งเป็นแหล่งสร้างและพัฒนาบุคลากรด้านการศึกษาของประเทศ และมาตรา 9(2) ส่งเสริม สนับสนุน และทำการวิจัย และพัฒนาองค์ความรู้ให้มีความเป็นเลิศด้านการกีฬา การพลศึกษา การสร้างเสริมสุขภาพ วิทยาศาสตร์การกีฬา การบริหารจัดการกีฬา การประกอบธุรกิจและอุตสาหกรรมการศึกษา และสาขาวิชาที่เกี่ยวข้อง ดังนั้น มหาวิทยาลัยการกีฬาแห่งชาติ จึงเป็นสถาบันอุดมศึกษาเฉพาะทางที่จัดการศึกษาสำหรับผู้ที่มีความสามารถพิเศษทางการกีฬา ทั้งในระดับการศึกษาขั้นพื้นฐาน และระดับอุดมศึกษา มีภารกิจเช่นเดียวกับมหาวิทยาลัยหรือสถาบันอุดมศึกษาทั่วไป คือ จัดการเรียนการสอน การวิจัย การบริการวิชาการแก่สังคม และการทะนุบำรุงศิลปะและวัฒนธรรม (ราชกิจจานุเบกษา, 2562)

มหาวิทยาลัยการกีฬาแห่งชาติ ได้ดำเนินการจัดทำวารสารวิชาการขึ้น เดิมใช้ชื่อว่า วารสารวิชาการ สถาบันการพลศึกษา (Academic Journal of Institute of Physical Education) ต่อมาในปี พ.ศ. 2563 ซึ่งเป็นวารสารที่ดีพิมพ์เผยแพร่บทความวิจัย (Research Article) และบทความวิชาการ (Academic Article) เพื่อส่งเสริมให้เกิดแนวความคิด เทคนิค และพัฒนา สิ่งใหม่ ๆ ขึ้น ตลอดจนเป็นเวทีนำเสนอผลงานวิชาการของบุคลากรในมหาวิทยาลัย และบุคคลทั่วไป ด้วยความสำคัญดังกล่าวของส่งเสริมวิชาการ จึงเห็นความจำเป็นของการจัดทำ “คู่มือการปฏิบัติงาน” เนื่องจากสามารถถ่ายทอดขั้นตอนต่าง ๆ ที่มีหลากหลายขั้นตอนและค่อนข้างซับซ้อนและยุ่งยาก หากมีการถ่ายทอดในลักษณะคู่มือการปฏิบัติงาน จะอำนวยความสะดวกต่อการทำงานให้มีประสิทธิภาพดียิ่งขึ้น ด้วยคู่มือนี้จะสามารถใช้เป็นมาตรฐานในการปฏิบัติงานที่สร้างความเข้าใจให้ตรงกัน ทำให้การทำงานเป็นระบบได้ดี (พิเศษ ปันรัตน์, 2556)

กองส่งเสริมวิชาการจึงเห็นความสำคัญและความจำเป็นของการจัดทำคู่มือการจัดทำวารสารวิชาการ มหาวิทยาลัยการกีฬาแห่งชาติ เพื่อให้ผู้ปฏิบัติงานมีความรู้ความเข้าใจในวิธีปฏิบัติงาน แนวปฏิบัติ และขั้นตอนการดำเนินงานเพื่อเป็นแนวทางในการพัฒนาปรับปรุงกระบวนการทำงานแก่ผู้ปฏิบัติงานวารสาร รวมทั้งผู้อื่นที่มาปฏิบัติงานสามารถทำงานทดแทนกันได้

1.2 วัตถุประสงค์ของการจัดทำคู่มือปฏิบัติงาน

1.2.1 เพื่อให้ผู้ปฏิบัติงานทราบวิธีและขั้นตอนการปฏิบัติงานด้านการจัดทำวารสารอย่างชัดเจน

1.2.2 เพื่อให้ผู้ปฏิบัติงาน และผู้ปฏิบัติงานแทน สามารถปฏิบัติงานได้อย่างถูกต้องและต่อเนื่อง

1.3 ประโยชน์ของคู่มือปฏิบัติงาน

1.3.1 ผู้ปฏิบัติงานได้ทราบวิธีและขั้นตอนการปฏิบัติงานด้านการจัดทำวารสารวิชาการ และสามารถปฏิบัติงานได้ตามขั้นตอนที่กำหนดไว้

1.3.2 ผู้ปฏิบัติงาน และผู้ปฏิบัติงานแทนปฏิบัติงานได้อย่างถูกต้องและต่อเนื่อง ลดความเสี่ยงต่อการเกิดความเสียหายต่องานที่ปฏิบัติ

1.4 ขอบเขตงาน

การจัดทำวารสารวิชาการ มหาวิทยาลัยการกีฬาแห่งชาติ เจ้าหน้าที่ตำแหน่งนักวิชาการศึกษา กลุ่มส่งเสริมและเผยแพร่งานวิชาการ กองส่งเสริมวิชาการ ดำเนินการหลังจากที่ผู้เขียนบทความได้ส่งบทความผ่านระบบ ThaiJo การดำเนินการพิจารณาวารสารเบื้องต้น การปรับปรุงแบบบทความเบื้องต้น การประสานงานระหว่างผู้เขียนบทความ และผู้ทรงคุณวุฒิในการประเมินบทความ การปรับแก้ไขบทความ การตรวจสอบความถูกต้องของบทความ โดยกองบรรณาธิการ จนถึงขั้นตอนการตีพิมพ์บทความและการเผยแพร่ผ่านเว็บไซต์

1.5 นิยามศัพท์ / คำจำกัดความ

บทความวิชาการ (Review Article) หมายถึง ข้อความหรืองานเขียนที่เกี่ยวข้องกับกิจกรรมทางวิชาการ ในแต่ละสาขาวิชา หรือข้อเขียนที่ได้จากการค้นคว้ารวบรวมข้อมูลจากแหล่งต่าง ๆ โดยผ่านการวิเคราะห์และสังเคราะห์ เรียบเรียง นำเสนอในรูปแบบของบทความ

บทความวิจัย (Research Article) หมายถึง ข้อเขียนที่ประมวลจากผลงานวิจัยของผู้เขียนซึ่งสรุปแบบวิธีการเขียนไว้อย่างชัดเจนแน่นอนเกี่ยวกับการศึกษาเอกสาร การสำรวจ การประดิษฐ์ การทดลอง การวิเคราะห์ ข้อมูลรวมทั้งกิจกรรมอื่นที่ทำให้เกิดความก้าวหน้าทางวิชาการ

ผู้ทรงคุณวุฒิ (Peer Review) หมายถึง ผู้ทรงคุณวุฒิจากภายในและภายนอกมหาวิทยาลัย ซึ่งมีความรู้ความสามารถหรือความเชี่ยวชาญและเป็นที่ยอมรับในสาขาวิชาที่เกี่ยวข้องกับบทความนั้น ๆ ซึ่งเป็นผู้อ่านและประเมินบทความวิชาการ บทความวิจัย พร้อมให้ข้อเสนอแนะ

ผู้เขียนบทความ (Authors) หมายถึง ผู้เขียนบทความมีเนื้อเรื่องที่มีข้อมูลมาจากความเป็นจริง ประกอบด้วย ข้อคิดเห็นของผู้เขียนที่มีต่อเรื่องนั้น ๆ ด้วย ทั้งนี้เพื่อให้ผู้อ่านทราบแนวคิดของผู้เขียนบทความนั้นว่า เป็นอย่างไร

บทที่ 2

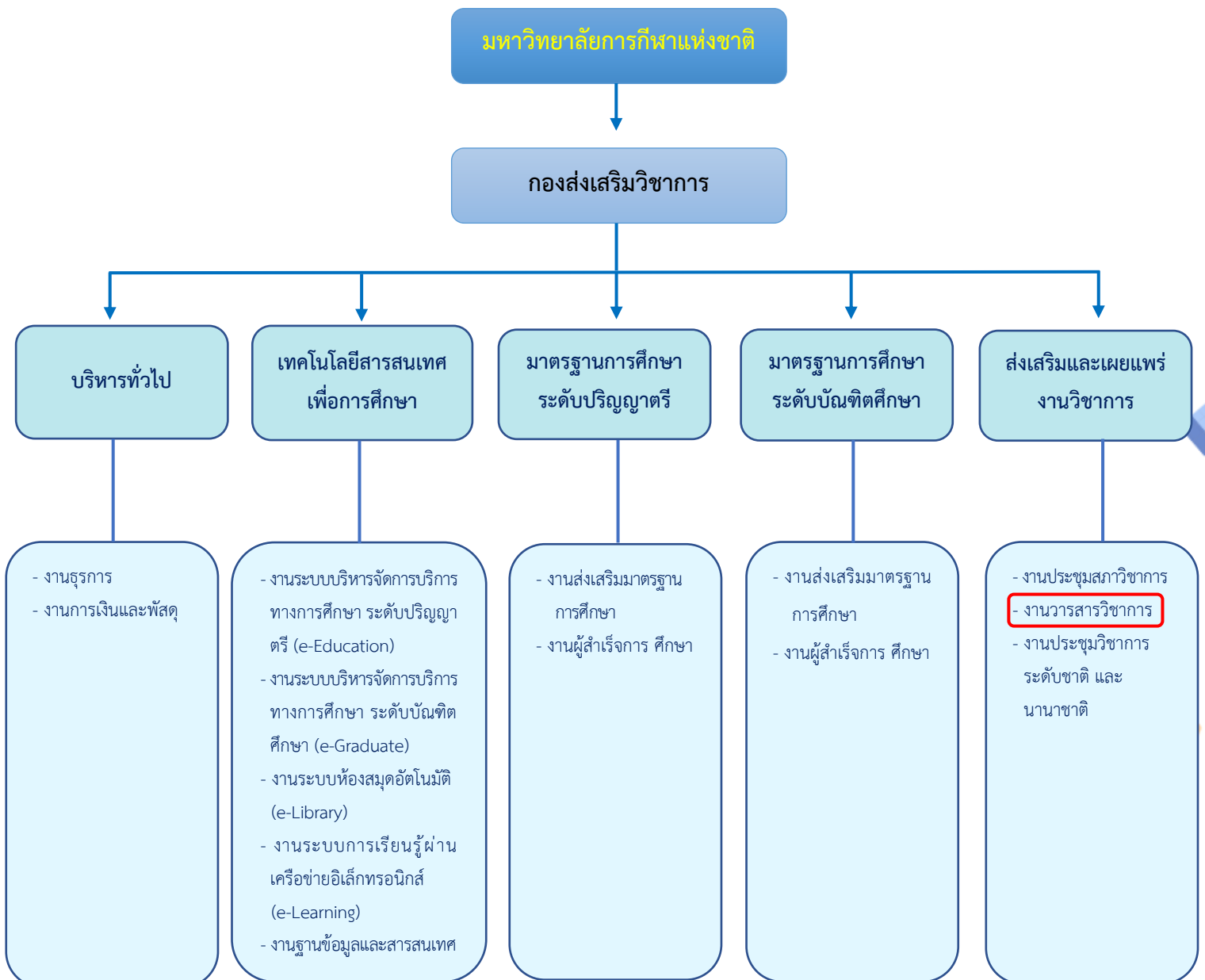
โครงสร้างการบริหารจัดการและบทบาทหน้าที่ความรับผิดชอบ

โครงสร้างการบริหารจัดการ มหาวิทยาลัยการกีฬาแห่งชาติ ได้กำหนดโครงสร้างการบริหารจัดการ ดังนี้

- 2.1 โครงสร้างการบริหารจัดการ
- 2.2 ลักษณะงาน (Job description)
- 2.3 คำอธิบายงาน เรื่อง การจัดทำวารสารวิชาการ มหาวิทยาลัยการกีฬาแห่งชาติ

2.1 โครงสร้างการบริหารจัดการ มหาวิทยาลัยการกีฬาแห่งชาติ ได้กำหนดโครงสร้างการบริหารจัดการ ดังนี้

- 2.1.1 โครงสร้างการบริหารจัดการของกองส่งเสริมวิชาการ



2.2 ลักษณะงาน (Job description)

ลักษณะงานของนักวิชาการการศึกษา กลุ่มงานมาตรฐานการศึกษา มีรายละเอียดดังนี้

- 1) จัดทำแผนงาน / โครงการ และปฏิทินปฏิบัติงาน
- 2) พัฒนาเว็บไซต์วารสารวิชาการ
- 3) ดำเนินการตามกระบวนการในการพิจารณาบทความที่จะลงตีพิมพ์ในวารสารวิชาการให้เป็นไปตามเกณฑ์ของศูนย์ดัชนีการอ้างอิงวารสารไทย (TCI)
- 4) ดำเนินการเบิกจ่ายค่าตอบแทนการอ่านบทความให้แก่ผู้ทรงคุณวุฒิประเมินบทความ
- 5) จัดทำแบบตอบรับ และแบบปฏิเสธการตีพิมพ์ไปยังเจ้าของบทความ
- 6) ตรวจสอบและแก้ไขบทความให้เป็นไปตามรูปแบบของวารสารฯ
- 7) จัดเตรียมไฟล์ต้นฉบับสำหรับนำไปเผยแพร่บนเว็บไซต์วารสารฯ
- 8) ดำเนินการขอเลขมาตรฐานสากลประจำไฟล์ดิจิทัล (DOI)
- 9) อัปโหลดข้อมูลวารสารเข้าสู่ระบบ Fast-Track indexing System to TCI และอัปโหลดข้อมูลวารสารเข้าสู่ระบบ TDC
- 10) บริการให้คำปรึกษา และแก้ไขปัญหาที่เกิดจากการใช้ระบบ ThaiJO 2.0
- 11) ประชาสัมพันธ์วารสารวิชาการไปยังหน่วยงานการศึกษาและหน่วยงานที่เกี่ยวข้อง
- 12) รักษาและพัฒนามาตรฐานวารสารวิชาการให้ไปสู่ฐานที่สูงขึ้น
- 13) รายงานผลการปฏิบัติงาน
- 14) ปฏิบัติงานอื่น ๆ ตามที่ได้รับมอบหมาย

2.3 คำอธิบายงาน เรื่อง การจัดทำวารสารวิชาการ มหาวิทยาลัยการกีฬาแห่งชาติ

รายละเอียดขั้นตอนการปฏิบัติงาน เรื่อง การจัดทำวารสารวิชาการ มหาวิทยาลัยการกีฬาแห่งชาติ ที่ต้องดำเนินงานดังนี้

- 1) ผู้ส่งบทความสมัครสมาชิกวารสารวิชาการ มหาวิทยาลัยการกีฬาแห่งชาติ
 - ส่งเอกสารใบสมัครสมาชิกวารสาร ให้แก่ผู้ส่งบทความ
 - ปรับ Role ในระบบจาก Reader เป็น Author หลังจากที่ได้รับบทความส่งใบสมัครสมาชิก และหลักฐานการชำระเงิน
- 2) ตรวจสอบความถูกต้องของรูปแบบการพิมพ์บทความที่ผู้ส่งบทความส่งผ่านระบบ ดังนี้
 - การตั้งค่าน้ำกระดาษ / รูปแบบตัวอักษร / ขนาดอักษร
 - ความครบถ้วนของข้อมูลในแต่ละส่วน
 - การเขียนรายการอ้างอิง
- 3) ตรวจสอบความถูกต้องของเอกสาร ดังนี้
 - แบบนำส่งบทความเพื่อตีพิมพ์ในวารสารวิชาการ มหาวิทยาลัยการกีฬาแห่งชาติ
 - แบบชำระเงินค่าตีพิมพ์ในวารสารวิชาการ มหาวิทยาลัยการกีฬาแห่งชาติ

4) กระบวนการพิชญพิจารณา (Peer Review)

- อำพรางชื่อผู้ส่งบทความ ก่อนส่งให้ผู้ทรงคุณวุฒิ
- ประสานผู้ทรงคุณวุฒิ จำนวน 3 ท่าน ที่มีความเชี่ยวชาญในสาขาวิชานั้น ๆ เพื่อประเมินคุณภาพของบทความ
- ตรวจสอบผลการประเมินคุณภาพบทความที่ได้จากผู้ทรงคุณวุฒิ
- อำพรางชื่อผู้ทรงคุณวุฒิ ก่อนส่งให้ผู้ส่งบทความ และแจ้งผลการประเมินคุณภาพบทความไปยังผู้ส่งบทความ

5) การตอบรับการตีพิมพ์

- ตรวจสอบความถูกต้องและครบถ้วนในการปรับแก้ไขบทความ ตามคำแนะนำของผู้ทรงคุณวุฒิ
- ออกแบบตอบรับการตีพิมพ์บทความในวารสารวิชาการ มหาวิทยาลัยการกีฬาแห่งชาติ

6) การเผยแพร่วารสารวิชาการ มหาวิทยาลัยการกีฬาแห่งชาติ

- ออกแบบปกวารสาร
- วาง Art Work / ใส่เลขหน้า
- พิสูจน์อักษร
- จัดทำไฟล์รูปเล่ม
- แก้ไขข้อมูล Metadata ในระบบ
- Upload ไฟล์รูปเล่มในระบบ
- จัดทำหนังสือประชาสัมพันธ์วารสารวิชาการ ไปยังหน่วยงานที่เกี่ยวข้อง

บทที่ 3

หลักเกณฑ์ วิธีการ และเงื่อนไขการปฏิบัติงาน

การปฏิบัติงานการจัดทำวารสารวิชาการ มหาวิทยาลัยการกีฬาแห่งชาติ สำหรับตำแหน่งนักวิชาการศึกษากลุ่มส่งเสริมและเผยแพร่งานวิชาการ กองส่งเสริมวิชาการ เนื้อหาในบทนี้ ประกอบด้วย 5 ส่วน ดังนี้

- 3.1 หลักเกณฑ์การปฏิบัติงาน / มาตรฐานการปฏิบัติงาน
- 3.2 วิธีการปฏิบัติงานวารสารวิชาการ มหาวิทยาลัยการกีฬาแห่งชาติ
- 3.3 วิธีการให้บริการเพื่อให้ผู้รับบริการความพึงพอใจ
- 3.4 เงื่อนไข / ข้อสังเกต / ข้อควรระวัง / สิ่งที่ต้องคำนึงในการปฏิบัติงาน
- 3.5 จริยธรรมและจรรยาบรรณในการปฏิบัติงานวารสารวิชาการ มหาวิทยาลัยการกีฬาแห่งชาติ

การบริหารจัดการงานวารสารวิชาการ มหาวิทยาลัยการกีฬาแห่งชาติ (Academic Journal of Thailand National Sports University) กำหนดเผยแพร่วารสาร 3 ฉบับต่อปี ดังนี้

ฉบับที่ 1 มกราคม - เมษายน

ฉบับที่ 2 พฤษภาคม - สิงหาคม

ฉบับที่ 3 กันยายน - ธันวาคม

3.1 หลักเกณฑ์การปฏิบัติงาน / มาตรฐานการปฏิบัติงาน

การปฏิบัติงานวารสารมีหลักเกณฑ์ ระเบียบ ประกาศ และคำสั่งต่าง ๆ ที่เกี่ยวข้องดังนี้

3.1.1 กองบรรณาธิการวารสารวิชาการ มหาวิทยาลัยการกีฬาแห่งชาติ

องค์ประกอบและอำนาจหน้าที่

กองบรรณาธิการวารสารวิชาการ มหาวิทยาลัยการกีฬาแห่งชาติ มีอำนาจหน้าที่และองค์ประกอบ ดังนี้

- 1) ที่ปรึกษา ได้แก่ อธิการบดีมหาวิทยาลัยการกีฬาแห่งชาติ
- 2) บรรณาธิการ ได้แก่ รองอธิการบดีมหาวิทยาลัยการกีฬาแห่งชาติ ฝ่ายวิชาการ

มีหน้าที่ พิจารณาความสอดคล้องของบทความกับวัตถุประสงค์ และขอบเขตของวารสารวิชาการ มหาวิทยาลัยการกีฬาแห่งชาติ และควบคุมการเผยแพร่วารสารทางเว็บไซต์ให้มีความถูกต้อง สมบูรณ์ และออกตรงตามเวลาที่กำหนด

- 3) กองบรรณาธิการฝ่ายจัดการ ประกอบด้วย อาจารย์ และเจ้าหน้าที่ จำนวน 4 ท่าน ดังนี้

- (1) ผู้ช่วยศาสตราจารย์นิกร ยาพรหม
- (2) นายปิติโชค จันทร์หนองไทร
- (3) นางนิชานันท์ บาก้า
- (4) นางสาวชลธิชา บัวศรี

มีหน้าที่

- ตรวจสอบรูปแบบของบทความตามที่วารสารกำหนด ก่อนส่งให้ผู้ทรงคุณวุฒิประเมินบทความ

- ตรวจสอบการคัดลอกผลงานของผู้อื่น (Plagiarism) โดยใช้โปรแกรมอักขรวิสุทธิ หากมีหลักฐานที่ชัดเจนว่ามีการคัดลอกผลงานของผู้อื่นให้ติดต่อเจ้าของบทความเพื่อขอคำชี้แจง และหากไม่มีข้อชี้แจงตามหลักทางวิชาการจะปฏิเสธการตีพิมพ์บทความนั้น

- คัดเลือกผู้ทรงคุณวุฒิประเมินบทความที่มีความเชี่ยวชาญตรงตามสาขาของบทความเรื่องนั้น ๆ
- ติดตามผลการประเมินบทความจากผู้ทรงคุณวุฒิ
- ดำเนินการตอบรับ / ปฏิเสธการตีพิมพ์บทความลงวารสารวิชาการ มหาวิทยาลัยการกีฬาแห่งชาติ
- ตรวจพิสูจน์อักขรบทความ และจัดทำต้นฉบับวารสารวิชาการ ก่อนการเผยแพร่บนเว็บไซต์

วารสารวิชาการ มหาวิทยาลัยการกีฬาแห่งชาติ

- เผยแพร่บทความบนเว็บไซต์วารสารวิชาการ มหาวิทยาลัยการกีฬาแห่งชาติ
- จัดทำข้อมูลสมาชิก และข้อมูลบทความที่ส่งเข้ามาเพื่อพิจารณาตีพิมพ์เผยแพร่ในวารสารวิชาการ

มหาวิทยาลัยการกีฬาแห่งชาติ

- ประชาสัมพันธ์ให้กับหน่วยงานต่างๆ ทั้งภายใน และภายนอก

4) ผู้ทรงคุณวุฒิประจำกองบรรณาธิการ ประกอบด้วย อาจารย์ และผู้ทรงคุณวุฒิที่มีความเชี่ยวชาญสอดคล้องกับสาขาวิชาของวารสาร จำนวน 15 ท่าน ดังนี้

- (1) รองศาสตราจารย์ ดร.ฉลอง ชาตรุประชีวิน
- (2) รองศาสตราจารย์ ดร.นภาพร ทศนัยนา
- (3) รองศาสตราจารย์ ดร.ไถ้ออน ชินธเนศ
- (4) รองศาสตราจารย์ ดร.ฉิรดา ภาสะวงนิช
- (5) รองศาสตราจารย์วัฒนา สุทธิพันธ์ุ์
- (6) รองศาสตราจารย์สุนทร แม้นสงวน
- (7) ผู้ช่วยศาสตราจารย์ ดร.อภิชาติ ไตรแสง
- (8) ผู้ช่วยศาสตราจารย์ ดร.ณัฐพร อุตกฤษฎ์
- (9) ผู้ช่วยศาสตราจารย์ ดร.คมสิทธิ์ เกียนวัฒนา
- (10) ดร.ผกามาศ ชัยรัตน์
- (11) ดร.ศักดิ์ชาย พิทักษ์วงศ์
- (12) ผู้ช่วยศาสตราจารย์ ดร.พงศธร โฆสิตธรรม
- (13) ผู้ช่วยศาสตราจารย์จินตนา เทียมทิพร
- (14) นายชุมพล กุลเขมานนท์
- (15) ผู้ช่วยศาสตราจารย์ ดร.พิมพ์ประภา อินต๊ะหล่อ

มีหน้าที่ กำหนดหลักเกณฑ์ และรูปแบบในการส่งบทความวิจัย และบทความวิชาการ เพื่อตีพิมพ์เผยแพร่ในวารสารวิชาการ มหาวิทยาลัยการกีฬาแห่งชาติ

3.1.2 ผู้ทรงคุณวุฒิประเมินคุณภาพของบทความ องค์ประกอบและอำนาจหน้าที่

ผู้ทรงคุณวุฒิประเมินคุณภาพวารสารวิชาการ มหาวิทยาลัยการกีฬาแห่งชาติ เป็นบุคคลภายใน และภายนอกมหาวิทยาลัยที่มีความรู้ ความสามารถ ความเชี่ยวชาญในสาขาวิชาที่วารสารเปิดรับตีพิมพ์

มีหน้าที่ พิจารณาและประเมินคุณภาพบทความว่า บทความดังกล่าวเป็นที่ยอมรับ (accepted) หรือปฏิเสธ (rejected) หรือให้กลับไปปรับปรุงแก้ไข (revised) ก่อนรับรองให้ลงพิมพ์ใน โดยพิจารณาจากความถูกต้องทางวิชาการ ความสำคัญ ความชัดเจน และดูแลมาตรฐานทางวิชาการของวารสารวิชาการ มหาวิทยาลัยการกีฬาแห่งชาติ

3.1.3 ระเบียบสถาบันการพลศึกษา ว่าด้วย การจ่ายเงินค่าตอบแทนสมนาคุณผู้ทรงคุณวุฒิที่อ่านบทความทางวิชาการ พ.ศ. 2556

มหาวิทยาลัยการกีฬาแห่งชาติ ได้กำหนดการเบิกจ่ายเงินค่าตอบแทนสมนาคุณผู้ทรงคุณวุฒิที่อ่านบทความทางวิชาการ เพื่อให้การบริหารงานของวารสารวิชาการ มหาวิทยาลัยการกีฬาแห่งชาติดำเนินไปด้วยความเรียบร้อย มีประสิทธิภาพ และเหมาะสมกับสถานการณ์ในปัจจุบัน จึงมีประกาศระเบียบสถาบันการพลศึกษา ว่าด้วยการจ่ายเงินค่าตอบแทนสมนาคุณผู้ทรงคุณวุฒิที่อ่านบทความทางวิชาการ พ.ศ. 2556 ซึ่งมีหลักเกณฑ์ต่าง ๆ ดังนี้ (สถาบันการพลศึกษา, 2556)

การจ่ายค่าตอบแทนผู้ทรงคุณวุฒิ

ให้จ่ายเงินค่าตอบแทนเป็นเงินสมนาคุณผู้ทรงคุณวุฒิที่อ่านบทความทางวิชาการ ก่อนการนำไปลงวารสารทางวิชาการ ของสถาบันการพลศึกษาในอัตราคนละไม่เกิน 1,500 บาท / 1 เรื่อง

การจ่ายเงินค่าตอบแทนเงินสมนาคุณ

ให้จ่ายเงินค่าตอบแทนเป็นเงินสมนาคุณในการพิสูจน์อักษร บทความของกองบรรณาธิการ

- | | |
|----------------------|--------------------------------|
| (1) บทความภาษาไทย | ในอัตราคนละ 300 บาท / 1 เรื่อง |
| (2) บทความภาษาอังกฤษ | ในอัตราคนละ 500 บาท / 1 เรื่อง |

3.1.4 ประกาศมหาวิทยาลัยการกีฬาแห่งชาติ ว่าด้วย การเก็บเงินค่าสมัครสมาชิก ค่าตีพิมพ์บทความในวารสารวิชาการ มหาวิทยาลัยการกีฬาแห่งชาติ พ.ศ. 2563

มหาวิทยาลัยการกีฬาแห่งชาติ ได้กำหนดหลักเกณฑ์และอัตราการเก็บค่าธรรมเนียมการส่งบทความเพื่อตีพิมพ์ในวารสารวิชาการ มหาวิทยาลัยการกีฬาแห่งชาติให้เหมาะสมกับสถานการณ์ปัจจุบัน จึงกำหนดหลักเกณฑ์และอัตราการเก็บค่าธรรมเนียม ดังนี้ (มหาวิทยาลัยการกีฬาแห่งชาติ, 2563)

ค่าสมัครสมาชิกวารสาร

- | | |
|--------------------------|--------------|
| 1) บุคลากรของมหาวิทยาลัย | 250 บาทต่อปี |
| 2) บุคลากรภายนอก | 500 บาทต่อปี |

ค่าตีพิมพ์ 3,000 บาทต่อบทความ

3.1.5 เกณฑ์เชิงปริมาณและเกณฑ์เชิงคุณภาพในการประเมินวารสารวิชาการที่อยู่ในฐานข้อมูล TCI

ศูนย์ดัชนีการอ้างอิงวารสารไทย ได้กำหนดเกณฑ์เชิงปริมาณและเกณฑ์เชิงคุณภาพในการประเมินวารสารวิชาการที่อยู่ในฐานข้อมูล TCI สาขาวิทยาศาสตร์และเทคโนโลยี และสาขามนุษยศาสตร์และสังคมศาสตร์ (ศูนย์ดัชนีการอ้างอิงวารสารไทย, 2563)

เกณฑ์เชิงปริมาณในการประเมินวารสารวิชาการที่อยู่ในฐานข้อมูล TCI มีทั้งเกณฑ์หลักและเกณฑ์รอง ดังนี้

เกณฑ์หลัก (เป็นเกณฑ์ที่ไม่คิดเป็นคะแนน แต่วารสารกลุ่ม 1 ต้องผ่านเกณฑ์หลักนี้ทุกข้อ)

1. วารสารต้องออกตรงตามเวลาที่กำหนด

ออกตรงตามเวลาที่กำหนดไว้ในนโยบายของวารสาร ซึ่งเกณฑ์ข้อนี้เป็นเกณฑ์สำคัญที่สุดสำหรับวารสารที่อยู่ในฐานข้อมูล TCI

2. วารสารมีเลขมาตรฐานสากลประจำวารสาร (ISSN) ที่จดทะเบียนถูกต้องตามหลักสากล

วารสารมีการจดทะเบียน ISSN ที่ถูกต้องกับชื่อปัจจุบันของวารสาร (ชื่อวารสารภาษาอังกฤษ) โดยสามารถตรวจสอบข้อมูลการจดทะเบียน ISSN ได้ที่เว็บไซต์ <https://portal.issn.org/>

3. วารสารต้องมีเว็บไซต์ที่มีข้อมูลครบถ้วน

พิจารณาจากเว็บไซต์ของวารสาร ณ วันที่ทำการประเมิน ควรประกอบไปด้วยข้อมูลพื้นฐาน ดังนี้

- 1) ข้อมูลบทความในฉบับ ประกอบไปด้วย ชื่อบทความ และชื่อของผู้นิพนธ์
- 2) Aims & scope ของวารสารที่ชัดเจน
- 3) ข้อความที่ระบุประเภทบทความที่รับตีพิมพ์อย่างชัดเจน
- 4) กำหนดออก เช่น ปีละ 2 ฉบับ ฉบับที่ 1 เดือน...ถึงเดือน... ฉบับที่ 2 เดือน... ถึงเดือน... เป็นต้น
- 5) ข้อความที่ระบุประเภทของการ Peer - review (double blinded)
- 6) ข้อความที่ระบุจำนวนผู้ทรงคุณวุฒิประเมินต่อบทความ
- 7) รายชื่อและที่อยู่ของกองบรรณาธิการทุกท่าน
- 8) คำแนะนำสำหรับผู้เขียน และต้องระบุรูปแบบของการอ้างอิงที่ใช้หรือให้ตัวอย่างการใช้

เอกสารอ้างอิง

4. บทความมีรูปแบบการตีพิมพ์ที่ได้มาตรฐาน

พิจารณาจากข้อมูลบทความในแต่ละฉบับ ควรประกอบไปด้วยข้อมูลพื้นฐาน ดังนี้ กรณีที่เนื้อหาบทความเป็นภาษาอังกฤษทั้งหมด

- 1) ชื่อบทความภาษาอังกฤษ
- 2) ชื่อและสังกัดผู้นิพนธ์ภาษาอังกฤษครบถ้วนทุกคน
- 3) บทคัดย่อภาษาอังกฤษ
- 4) คำสำคัญภาษาอังกฤษ

กรณีนี้ที่เนื้อหาบทความเป็นภาษาไทยหรือภาษาอื่น เช่น ภาษาจีน, ภาษามลายู เป็นต้น

- 1) ชื่อบทความภาษาอังกฤษ และภาษาไทยหรือภาษาอื่น
- 2) ชื่อและสังกัดผู้นิพนธ์ภาษาอังกฤษ และภาษาไทยหรือภาษาอื่นครบถ้วนทุกคน
- 3) บทคัดย่อภาษาอังกฤษ และภาษาไทยหรือภาษาอื่น
- 4) คำสำคัญภาษาอังกฤษ และภาษาไทยหรือภาษาอื่น

เกณฑ์รอง (เป็นเกณฑ์ที่คิดเป็นคะแนน โดยมีคะแนนเต็ม 20 คะแนน)

1. วารสารต้องมี citation ที่ตรวจสอบได้จากฐานข้อมูล TCI

พิจารณา citation / article เฉลี่ยของวารสารในฐานข้อมูล TCI 3 ปีย้อนหลัง ตามสาขาของวารสาร ดังนี้

- 1) Life Sciences
- 2) Social Sciences
- 3) Physical Sciences
- 4) Health Sciences

2. วารสารต้องมีกองบรรณาธิการเป็นผู้ทรงคุณวุฒิมาจากหลากหลายหน่วยงาน

พิจารณาจากที่อยู่ (สังกัด) ของผู้ทรงคุณวุฒิในกองบรรณาธิการวารสาร โดยต้องมีกองบรรณาธิการจากหน่วยงานอื่นที่ไม่ใช่หน่วยงานที่จัดทำวารสาร โดยพิจารณาจากหน่วยงานระดับมหาวิทยาลัย / กอง ขึ้นไป

3. วารสารต้องตีพิมพ์บทความที่มีผู้นิพนธ์มาจากหลากหลายหน่วยงานทั้งภายในและภายนอก

พิจารณาจากที่อยู่ของผู้นิพนธ์บทความ โดยต้องมีบทความจากหน่วยงานอื่นที่ไม่ใช่ หน่วยงานที่จัดทำวารสาร (ในกรณีที่บทความมีผู้นิพนธ์ทั้งจากหน่วยงานภายในและหน่วยงานภายนอก จะถือว่าเป็นบทความจากหน่วยงานภายนอก) โดยพิจารณาจากหน่วยงานระดับมหาวิทยาลัย / กองขึ้นไป

4. วารสารมีรูปแบบการอ้างอิงที่ถูกต้องตามมาตรฐาน

พิจารณาจากรูปแบบการอ้างอิงของบทความ โดยจะต้องมีการอ้างอิงตรงตามรูปแบบที่วารสารกำหนดไว้

5. วารสารมีกระบวนการประเมินคุณภาพจากผู้ทรงคุณวุฒิก่อนตีพิมพ์

พิจารณาจาก

- 1) การเลือกผู้ทรงคุณวุฒิได้ตรงตามสาขาวิชา
- 2) บทความจากผู้นิพนธ์ภายในต้องได้รับพิจารณาจากผู้ทรงคุณวุฒิภายนอกหน่วยงานที่จัดทำวารสารและไม่มีส่วนได้ส่วนเสียกับผู้นิพนธ์

3) ความเข้มข้นในการประเมินคุณภาพบทความ

6. วารสารต้องมีระบบการจัดการวารสารแบบออนไลน์

พิจารณาจากเว็บไซต์ของวารสาร ณ วันที่ TCI ทำการประเมินว่ามีระบบการจัดการวารสารแบบออนไลน์และมีการใช้งานอย่างต่อเนื่องหรือไม่ วารสารต้องมีระบบการส่งบทความแบบออนไลน์ หรือระบบ Online Journal System (OJS) ที่ไม่ใช้การส่งบทความโดยใช้อีเมล

7. คุณภาพของบทความในวารสาร

พิจารณาจากบทความที่วารสารส่งเข้ามาให้ทำการประเมิน 10 บทความ ในช่วงเวลา 3 ปี ย้อนหลัง โดยจะพิจารณาจาก

- 1) ความชัดเจนและรายละเอียดของบทคัดย่อ (Clarity of abstracts)
- 2) คุณภาพของบทความสอดคล้องกับวัตถุประสงค์และขอบเขตของวารสาร (Quality and conformity to the stated aims and scope of the journal)
- 3) องค์กรประกอบและความง่ายของการอ่านบทความ (Readability of articles)
- 4) องค์กรความรู้ใหม่ (Originality and Body of Knowledge)

8. เกณฑ์คุณภาพอื่นๆ

1. วารสารมีการระบุวันที่รับบทความ (received), วันแก้ไขบทความ (revised), วันตอบ รับบทความ (accepted) โดยใช้กับบทความตั้งแต่ปี 2562 เป็นต้นไป

2. วารสารมีเนื้อหาและรายละเอียดของ Publication Ethics

3.1.6 คำแนะนำสำหรับผู้เขียนบทความเพื่อพิจารณาตีพิมพ์ในวารสารวิชาการ มหาวิทยาลัยการกีฬาแห่งชาติ

มหาวิทยาลัยการกีฬาแห่งชาติ ได้กำหนดหลักเกณฑ์ของการส่งบทความให้กับผู้วิจัยและผู้สนใจ ดังนี้ (มหาวิทยาลัยการกีฬาแห่งชาติ, 2564)

1. ประเภทของบทความ

1.1 บทความวิจัย (Research article) เป็นบทความที่เรียบเรียงอย่างเป็นระบบจากงานวิจัย

1.2 บทความวิชาการ (Academic article) มีลักษณะ ดังนี้

1.2.1 เป็นบทความจากการทบทวนเอกสาร ที่มุ่งถ่ายทอดองค์ความรู้ประสบการณ์หรือความชำนาญ แนวคิดของผู้เขียน หรือข้อค้นพบซึ่งอาจเป็นผลมาจากงานวิจัยหลาย ๆ เรื่อง มีการเรียบเรียงนำเสนออย่างเป็นระเบียบ

1.2.2 เป็นบทความที่นำเสนอกระบวนการสร้างและพัฒนานวัตกรรม

2. ส่วนประกอบของบทความ

2.1 ส่วนหน้าของบทความ แยกเป็น ส่วนภาษาไทย และภาษาอังกฤษ แต่ละส่วนความยาวไม่เกิน 1 หน้าของกระดาษ A4 ประกอบด้วย

2.1.1 ชื่อบทความ (ไม่เกิน 3 บรรทัด)

2.1.2 ชื่อผู้เขียน (ไม่ใส่คำนำหน้า) ชื่อหน่วยงาน

2.1.3 บทคัดย่อ (Abstract) ไม่เกิน 200 - 300 คำ

2.1.4 คำสำคัญ (Keywords) กำหนดไว้ไม่น้อยกว่า 3 คำ และไม่เกิน 5 คำ

2.1.5 Corresponding author (ผู้รับผิดชอบบทความ)

2.2 ส่วนบทความ

2.2.1 บทความวิจัย ประกอบด้วย

(1) บทนำ (Introduction) อธิบายถึงความเป็นมาและความสำคัญของปัญหา รวมถึงการทบทวนเอกสารและงานวิจัยที่เกี่ยวข้องอันเป็นที่มาของวัตถุประสงค์การวิจัย และสมมติฐานของการวิจัย

(2) วิธีดำเนินการวิจัย (Methods) อธิบายอย่างชัดเจนถึงรูปแบบการวิจัย เครื่องมือ และการหาคุณภาพเครื่องมือที่ใช้ในการวิจัย ขั้นตอน / วิธีการเก็บรวบรวมข้อมูลหรือการทดลอง การวิเคราะห์ข้อมูลและ/หรือวิธีที่ใช้ในการตรวจสอบความถูกต้องของการรวบรวมข้อมูล

(3) ผลการวิจัย (Results) เสนอผลการเก็บรวบรวมข้อมูล ตรงประเด็นตามวัตถุประสงค์ของการวิจัย ควรมีตารางและ / หรือภาพประกอบ หากมีบรรยายใต้ตารางควรเป็นการชี้ประเด็นที่สนใจหรือหมายเหตุของการแสดงสัญลักษณ์ที่ระบุไว้ในตาราง

(4) บทสรุป (Conclusion) สรุปสาระสำคัญของการค้นพบของการวิจัยครั้งนี้

(5) การอภิปรายผล (Discussion) เป็นการอธิบายถึงประเด็นผลการวิจัย เพื่อให้ผู้อ่านมองเห็นชัดเจนว่าผลการวิจัยครั้งนี้เป็นตามที่นำเสนอสมมติฐาน หรือสิ่งที่ค้นพบสอดคล้องมีทฤษฎีและ / หรือผลงานวิจัยก่อนหน้านี้นสนับสนุนหรือขัดแย้งหรือไม่ พร้อมทั้งอภิปรายผลการวิจัยเพื่อนำเสนอแนวทางนำผลการวิจัยไปใช้ประโยชน์

(6) กิตติกรรมประกาศ (Acknowledgements) เป็นการเขียนแสดงความขอบคุณผู้มีส่วนในความสำเร็จ เช่น ผู้มอบทุนวิจัย ผู้สนับสนุนการทำวิจัย หรืออาจารย์ที่ปรึกษา เป็นต้น ซึ่งควรเขียนไม่เกิน 3 บรรทัด

(7) เอกสารอ้างอิง (References) ให้ใช้หัวข้อ “References” เป็นรายการเอกสารที่ถูกเขียนอ้างอิงไว้ในเนื้อหาบทความเท่านั้น โดยยึดรูปแบบการเขียนอ้างอิงตามหลักเกณฑ์ของ APA6 (American Psychological Association Version 6) หากเอกสารอ้างอิงเป็นภาษาไทยให้แปลเป็นภาษาอังกฤษทั้งหมด

2.2.2 บทความวิชาการ

บทความวิชาการ ประกอบด้วย

บทนำ (Introduction) เพื่ออธิบายถึงที่มาและความสำคัญของเรื่องที่จะนำมาเขียนบทความ

วิธีศึกษาหรือวิธีดำเนินการ (Methods) ที่เป็นการอธิบายถึงการได้มาซึ่งข้อมูลหรือความรู้หรือเรื่องราวที่นำเสนอในครั้งนี้

บทสรุป (Conclusion) เพื่อบอกถึงประเด็นหรือสาระสำคัญที่นำเสนอ โดยการเขียนส่วนเนื้อหาของบทความวิชาการจะต้องมีกรอบแนวคิดทางหลักวิชาการ ที่แสดงให้เห็นความเชื่อมโยงของเหตุที่นำไปสู่ผล

นอกจากนี้ในการใช้ภาษาเพื่อนำเสนอเรื่องที่เขียน ควรเรียบเรียงอย่างดีชัดเจน เช่น ลำดับเนื้อหาเชื่อมโยงต่อเนื่อง บรรยายอ้างอิงแหล่งข้อมูลต่าง ๆ ประกอบเรื่องที่เขียน เป็นต้น เพื่อให้ผู้อ่านเกิดความรู้ความเข้าใจ และมองเห็นความสำคัญ

3. รูปแบบการพิมพ์

3.1 ตั้งค่านำกระดาษ

3.1.1 จำนวนหน้าของบทความ ไม่เกิน 12 หน้า กระดาษ A4 (8.27” x 11.69”)

3.1.2 ตั้งก้นหน้า ซ้าย – ขวา – บน – ล่าง เท่ากับ 2.54 เซนติเมตร หรือ 1 นิ้ว

3.1.3 ตั้งย่อหน้าแรก 0.5 นิ้ว

3.1.4 แต่ละหัวข้อหลักเว้นบรรทัด 10 pt. ส่วนระหว่างหัวข้อหลักและหัวข้อรองไม่เว้นบรรทัด

3.2 แบบตัวอักษร

3.2.1 ใช้อักษร TH SarabunPSK ทั้งบทความภาษาไทยและภาษาอังกฤษ

3.2.2 ชื่อเรื่อง (Title) จัดกลางหน้า ใช้อักษรขนาด 18 ตัวหนา (ภาษาอังกฤษใช้ตัวพิมพ์ใหญ่

ทั้งหมด)

3.2.3 ชื่อผู้เขียน (Author) ให้เว้นบรรทัด 1 ช่วง (10 pt.) จัดชิดขวาใช้อักษรขนาด 16 ตัวหนา

- การพิมพ์ชื่อผู้เขียนเป็นภาษาอังกฤษ ให้ใช้อักษรตัวแรกพิมพ์ใหญ่ต่อด้วยพิมพ์เล็ก เช่น Sombat Karnjanakit เป็นต้น

- กรณีที่ผู้เขียนอยู่หน่วยงาน / สังกัดเดียวกัน ไม่ต้องพิมพ์เลขยก

- กรณีที่ผู้เขียนมากกว่า 1 ท่าน และอยู่หน่วยงาน / สังกัดต่างกัน ให้พิมพ์เลขยกต่อท้าย

นามสกุลผู้เขียน เช่น สวรรยา จันทูตานนท์¹ และชูพงศ์ แสงสว่าง²

3.2.4 ชื่อหน่วยงาน / สังกัดของผู้เขียน จัดพิมพ์ชิดขวาบรรทัดต่อมา

- กรณีที่ผู้เขียนอยู่หน่วยงาน / สังกัดเดียวกัน ไม่ต้องพิมพ์เลขยก

- กรณีผู้เขียนมากกว่า 1 ท่าน และอยู่หน่วยงาน / สังกัดต่างกัน ให้พิมพ์เลขยกด้านหน้า

หน่วยงานตามลำดับผู้เขียน เช่น

สวรรยา จันทูตานนท์¹ และชูพงศ์ แสงสว่าง²

¹สำนักงานป้องกันควบคุมโรคที่ 12 สงขลา

²ศูนย์ฝึกอบรมนักระบาดวิทยาภาคสนาม สำนักงานป้องกันควบคุมโรคที่ 12 สงขลา

3.2.5 คำสำคัญ (Keywords) ชื่อหัวข้อ คำสำคัญ หรือ Keywords จัดให้อยู่ชิดขอบซ้ายใช้

ตัวอักษรขนาด 16 ตัวหนา

ภาษาไทย ใช้สัญลักษณ์ ; คั่นระหว่างคำ เช่น คำสำคัญ: กีฬา; ชีวกลศาสตร์; กอล์ฟ

ภาษาอังกฤษ ใช้สัญลักษณ์ , คั่นระหว่างคำ เช่น Keywords: Sport, Biomechanics,

Golf

3.2.6 ชื่อหัวข้อหลักในบทความ เช่น บทคัดย่อ บทนำ วิธีดำเนินการวิจัย บรรณานุกรม

กำหนดให้จัดชิดซ้ายใช้ขนาดอักษร 16 ตัวหนา

3.2.7 ชื่อหัวเรื่องรอง เช่น กลุ่มตัวอย่าง เครื่องมือที่ใช้ในการวิจัย เป็นต้น จัดชิดซ้ายตรงกับ

หัวข้อหลักไม่เว้นช่วงบรรทัด ใช้ขนาดอักษร 16 ตัวหนา

3.3 ชื่อตาราง ใช้ข้อความว่า ตารางที่ “พิมพ์อักษรขนาด 16 ชิดซ้าย ตัวหนา” ส่วนเนื้อหาใน

ตารางใช้อักษรขนาด 14 หรือขนาดที่เหมาะสม

3.4 ภาพประกอบ ใช้ข้อความว่า “ภาพที่” ตามด้วยชื่อภาพ และที่มาของภาพ (ถ้ามี) ใช้ตัวอักษร

ขนาด 16 ไว้กลางหน้าของใต้ภาพ โดยเว้นช่วงระหว่างภาพกับข้อความใต้ภาพ 10 pt.

4. การเขียนเอกสารอ้างอิง

การเขียนอ้างอิงเอกสารให้ใช้ตามแนวทางของ The American Psychological Association (APA) 6th Edition โดยเรียงตามลำดับตัวอักษร ทั้งนี้ให้ผู้แต่งแปลงเอกสารอ้างอิงภาษาไทยให้เป็นภาษาอังกฤษ การเรียงรายชื่อหนังสือหรือวัสดุที่พิมพ์ในรายการบรรณานุกรม ใช้หลักการเดียวกันกับการเรียงคำในพจนานุกรม ฉบับราชบัณฑิตยสถาน หรือ dictionary ซึ่งเป็นที่ยอมรับกันทั่วไป ดังนี้

- 1) เรียงตามลำดับรูปพยัญชนะ ตั้งแต่ A - Z
- 2) กรณีที่ไม่มีชื่อผู้แต่งให้เรียงตามชื่อเรื่องแทน
- 3) กรณีที่ผู้แต่งคนเดียวกันแต่มีบรรณานุกรมหลายรายการให้เรียงตามเลขปีพิมพ์ โดยเรียงเลขปีพิมพ์ค่าน้อยมาก่อน
- 4) กรณีที่ผู้แต่งคนเดียวกันและปีพิมพ์ซ้ำกัน ให้เรียงตามลำดับอักษรของชื่อเรื่อง และกำกับตัวอักษร a b c ท้ายปีพิมพ์นั้น
- 5) กรณีที่รายการแรกเป็นชื่อเรื่อง และชื่อเรื่องขึ้นต้นด้วยคำนำหน้านาม (article) คือ a an the ในการเรียงลำดับให้เว้นคำนำหน้านามนั้น ๆ โดยเรียงตามลำดับของคำถัดไป ในกรณีที่คำนำหน้านามเป็นส่วนหนึ่งของชื่อเรื่องให้นำมาพิจารณาในการจัดเรียงลำดับด้วย
- 6) รายการบรรณานุกรมให้พิมพ์ขีดขอบซ้าย ถ้าข้อความมีความยาวเกิน 1 บรรทัดให้พิมพ์ต่อบรรทัดใหม่ โดยย่อหน้าไปประมาณ 0.5 นิ้ว ถ้าไม่จบสามารถพิมพ์ต่อในบรรทัดถัดไปโดยให้ตรงกับบรรทัดที่ 2 จนจบรายการ โดยรูปแบบนั้นขึ้นอยู่กับวัสดุที่ใช้อ้างอิงแต่ละประเภท

หนังสือ

ชื่อผู้แต่ง. (ปีที่พิมพ์). ชื่อเรื่อง. ครั้งที่พิมพ์. สถานที่พิมพ์: สำนักพิมพ์.

Kelly, J. R. (1987). *Freedom to be: A New Sociology of Leisure*. New York: MacMillan.

บทความในวารสาร

ชื่อผู้เขียน. (ปีที่พิมพ์). ชื่อบทความ. ชื่อวารสาร. ปีที่(ฉบับที่), เลขหน้า.

Anucha Muangyai. (2016). Development approach to enhancing the potential of community and local in the twenty - first century. *EAU Heritage Journal Social Science and Humanities*, 6(3), 12 – 26.

เว็บไซต์

ชื่อผู้เขียน. (ปีที่พิมพ์). ชื่อเรื่องที่สืบค้น. สืบค้นจาก.....ลิงก์เว็บ.....

World Bank. (2019). *Macao SAR, China*. Retrieved from <https://data.worldbank.org/cn/country/macao-sar-china?view=chart>

วิทยานิพนธ์

ชื่อผู้เขียน. (ปีที่พิมพ์). ชื่อวิทยานิพนธ์ (วิทยานิพนธ์ / คุชณินิพนธ์), มหาวิทยาลัย.

Arawee Tubtim. (2017). *The study explores the problems of nursing students Royal Thai Army Nursing College* (Master's thesis), Ramkhamhaeng University.

Uthit Bamroongcheep, (2008). *The web - based instruction model using the constructionism for creative thinking development* (Doctoral dissertation), Kasetsart University

รายงานสืบเนื่องการประชุมวิชาการ

ชื่อผู้เขียน. (ปีที่พิมพ์). ชื่อบทความ. ชื่องานประชุมวิชาการระดับชาติ / นานาชาติ, (หน้าที่...-....). สืบค้นจาก.....ลิงก์เว็บ.....

Bernikova, O. (2017). Competency-based education: from theory to practice. *Proceedings of IMCIC 2017 - 8th International Multi-Conference on Complexity, Informatics and Cybernetics*, (pp.316 – 319). Retrieved from <http://www.iiis.org/CDs2017/CD2017Spring/papers/ZA817SA.pdf>

3.2 วิธีการปฏิบัติงานวารสารวิชาการ มหาวิทยาลัยการกีฬาแห่งชาติ

1. รับบทความ / ตรวจสอบต้นฉบับ

1.1 รับบทความวิจัย บทความวิชาการ จากระบบออนไลน์ <https://he02.tci-thaijo.org/index.php/TNSUJournal/index>

1.1.1 แจ้งผู้ส่งบทความ ดำเนินการสมัครสมาชิกวารสาร ดังนี้

- กรอกเอกสารใบสมัครสมาชิกวารสารวิชาการ มหาวิทยาลัยการกีฬาแห่งชาติ
- ชำระค่าสมัครสมาชิกวารสาร พร้อมแนบหลักฐานการชำระเงิน

2. ตรวจสอบบทความ

2.1 ตรวจสอบความสอดคล้องของบทความกับสาขาที่ทางวารสารเปิดรับพิจารณาตีพิมพ์

2.2 ตรวจสอบรูปแบบการพิมพ์บทความให้เป็นไปตามหลักเกณฑ์ที่ทางวารสารกำหนด

2.2.1 แจ้งผู้ส่งบทความ ดำเนินการกรอกเอกสาร 2 ฉบับ คือ

- แบบนำส่งบทความเพื่อตีพิมพ์ในวารสารวิชาการ มหาวิทยาลัยการกีฬาแห่งชาติ
- แบบชำระค่าตีพิมพ์บทความ
- ชำระค่าตีพิมพ์บทความ พร้อมแนบหลักฐานการชำระเงิน

3. ตรวจสอบการคัดลอกผลงานวิชาการ

3.1 ตรวจสอบด้วยระบบอักขรวิสุทธิ์ ผ่านทาง <http://plag.grad.chula.ac.th>

3.2 ตรวจสอบด้วยระบบ Copycatch ในระบบ ThaiJO 2.0

4. พิจารณาผู้ทรงคุณวุฒิ

4.1 พิจารณาความเชี่ยวชาญของผู้ทรงคุณวุฒิที่ตรงกับสาขาของบทความ จำนวน 3 คน

4.1.1 เสนอเรื่องถึงบรรณาธิการเพื่อรับทราบและลงนามในหนังสือนำเสนอบทความเพื่อประเมินคุณภาพของบทความ

4.1.2 ส่งหนังสือนำเสนอบทความเพื่อประเมินคุณภาพของบทความไปยังผู้ทรงคุณวุฒิ

4.1.3 ส่งบทความให้แก่ผู้ทรงคุณวุฒิ ผ่านทาง [https://he02.tci-thaijo.org/index.php/TNSU Journal](https://he02.tci-thaijo.org/index.php/TNSUJournal)

5. ผู้ทรงคุณวุฒิพิจารณา

5.1 ผู้ทรงคุณวุฒิมีระยะเวลาในการประเมินคุณภาพของบทความ 2 - 3 สัปดาห์

ติดตามผลการอ่านพิจารณาบทความจากผู้ทรงคุณวุฒิภายใน 2 สัปดาห์ และก่อนถึงวันครบกำหนด 1 วัน ซึ่งจะติดตามทางโทรศัพท์หรือทางอีเมลแจ้งเตือน

6. รับผลการประเมิน

6.1 ผู้ทรงคุณวุฒิส่งผลการประเมินคุณภาพของบทความ 3 ช่องทาง ดังนี้

- 1) ระบบ ThaiJo2.0
- 2) อีเมล
- 3) จดหมาย

6.2 พิจารณาผลการประเมินคุณภาพของบทความจากผู้ทรงคุณวุฒิ

6.3 พิมพ์ผลการประเมินคุณภาพของบทความจากผู้ทรงคุณวุฒิทั้ง 3 คน

- อัปโหลดผลการประเมินคุณภาพของบทความในระบบ ThaiJo2.0
- กดยืนยันผลการประเมินคุณภาพของบทความในระบบ ThaiJo2.0
- ส่งอีเมลขอบคุณผู้ทรงคุณวุฒิ ผ่านระบบ ThaiJo2.0

6.4 ทำบันทึกเปิดคำตอบแทนสมนาคุณผู้ทรงคุณวุฒิผู้ประเมินบทความ

7. แจ้งผู้ส่งบทความ

7.1 แจ้งผลการประเมินคุณภาพของบทความจากผู้ทรงคุณวุฒิทั้ง 3 คน ไปยังผู้ส่งบทความ เพื่อดำเนินการปรับแก้ไขตามคำแนะนำ ผ่านระบบ ThaiJo2.0

- ติดตามการแก้ไขบทความจากผู้ส่งบทความ ซึ่งทางวารสารให้ระยะเวลาในการแก้ไขบทความประมาณ 2 - 4 สัปดาห์ ซึ่งมีการติดตามทางโทรศัพท์หรือทางอีเมล

8. พิจารณาบทความฉบับแก้ไข ก่อนตอบรับตีพิมพ์

8.1 ตรวจสอบความเรียบร้อยของบทความตามที่ผู้ทรงคุณวุฒิคำแนะนำ

8.2 ตรวจสอบความเรียบร้อยของบทความ / เอกสารอ้างอิง

9. ตอบรับตีพิมพ์

9.1 ตรวจสอบความถูกต้องครบถ้วนของบทความ

9.2 แจ้งผลการพิจารณาบทความฉบับแก้ไขหรือตอบรับตีพิมพ์บทความ

10. ตรวจสอบความเรียบร้อยของบทความ

10.1 เตรียมต้นฉบับบทความและจัดรูปแบบต้นฉบับบทความ

10.2 พิสูจน์อักษร

10.3 ส่งต้นฉบับบทความให้ผู้เขียนตรวจความเรียบร้อย

10.4 ใส่เลขหน้า

10.5 นำ Manuscript ขึ้นเว็บไซต์ <http://www.tci-thaijo.org/index.php/TNSUJournal>

11. การเผยแพร่วารสาร

11.1 เผยแพร่ผ่านเว็บไซต์ <http://www.tci-thaijo.org/index.php/TNSUJournal>

11.2 เผยแพร่วารสารให้หน่วยงานต่าง ๆ และผู้ที่เกี่ยวข้อง ดังนี้

- 1) มหาวิทยาลัยการกีฬาแห่งชาติ 17 วิทยาเขต
- 2) โรงเรียนกีฬา 11 โรงเรียน และโครงการจัดตั้งโรงเรียนกีฬา 2 โรงเรียน
- 3) มหาวิทยาลัย 68 แห่ง
- 4) มหาวิทยาลัยราชภัฏ 38 แห่ง
- 5) สถาบันพระบรมราชชนก และสถาบันบัณฑิตพัฒนศิลป์
- 6) ผู้ทรงคุณวุฒิพิเศษพิจารณา 23 ท่าน
- 7) เจ้าของบทความ 24 ท่าน
- 8) กองบรรณาธิการ 15 ท่าน
- 9) ศูนย์ดัชนีการอ้างอิงวารสารไทย
- 10) สำนักหอสมุดแห่งชาติ

3.3 วิธีการให้บริการเพื่อให้ผู้รับบริการความพึงพอใจ

3.3.1 การให้บริการของผู้ปฏิบัติงานวารสารวิชาการ มหาวิทยาลัยการกีฬาแห่งชาติ ต้องแสดงพฤติกรรมที่เหมาะสม ยิ้มแย้ม แจ่มใส และเป็นมิตร พร้อมให้การชี้แจง อธิบาย และให้คำปรึกษาในเรื่องต่าง ๆ ที่เกี่ยวข้องกับงานวารสาร

3.3.2 ผู้ปฏิบัติงานวารสารวิชาการ มหาวิทยาลัยการกีฬาแห่งชาติ ต้องปฏิบัติต่อทุกคนด้วยความเท่าเทียม และไม่เลือกปฏิบัติ ไม่มีความเหลื่อมล้ำ

3.3.3 ผู้ปฏิบัติงานวารสารวิชาการ มหาวิทยาลัยการกีฬาแห่งชาติ ต้องมีความรู้ และความเข้าใจในเรื่องวารสารอย่างถูกต้อง

3.4 เงื่อนไข / ข้อสังเกต / ข้อควรระวัง / สิ่งที่ต้องคำนึงในการปฏิบัติงาน

3.4.1 บทความที่ส่งมาเพื่อพิจารณาตีพิมพ์ในวารสารจะต้องไม่เคยลงพิมพ์ที่ใดมาก่อน และไม่อยู่ระหว่างการเสนอเพื่อพิจารณาตีพิมพ์ในวารสารอื่น

3.4.2 การรับบทความเพื่อพิจารณาตีพิมพ์ในวารสารต้องตรวจสอบการคัดลอกบทความ เพื่อป้องกันการจัดพิมพ์บทความที่มีความซ้ำซ้อน

3.4.3 การส่งบทความให้ผู้ทรงคุณวุฒิประเมิน

- กรณีผู้ส่งบทความเป็นบุคลากร และนักศึกษาของมหาวิทยาลัย ให้ส่งผู้ทรงคุณวุฒิประเมินคุณภาพของบทความเป็นบุคคลนอกมหาวิทยาลัย

- กรณีผู้เขียนบทความเป็นบุคลากร และนักศึกษานอกมหาวิทยาลัย ให้ส่งผู้ทรงคุณวุฒิประเมินคุณภาพของบทความภายในมหาวิทยาลัยหรือนอกมหาวิทยาลัย แต่ต้องไม่ใช่หน่วยงานเดียวกับผู้ส่งบทความ

3.4.4 การส่งบทความให้ผู้ทรงคุณวุฒิประเมินคุณภาพของบทความควรปิดชื่อ และสังกัดของผู้ส่งบทความ

3.4.5 ผลการพิจารณาบทความเป็นความลับ ควรเก็บอย่างระมัดระวังให้มิดชิด

3.5 จริยธรรมและจรรยาบรรณในการปฏิบัติงานวารสารวิชาการ มหาวิทยาลัยการกีฬาแห่งชาติ

3.5.1 จริยธรรมในการตีพิมพ์ผลงานในวารสารวิชาการ

(1) บทบาทหน้าที่ของผู้เขียน (Duties of Authors)

ผู้เขียนจะต้องปฏิบัติ ดังนี้

- เขียนบทความวิชาการและบทความวิจัยให้ถูกต้องตามรูปแบบของวารสาร
- ไม่คัดลอกผลงานของผู้อื่น
- มีการอ้างอิงแหล่งที่มาของข้อมูล

กรณีผู้เขียนไม่ปฏิบัติตามหลักจรรยาบรรณของผู้เขียน

วารสารวิชาการ มหาวิทยาลัยการกีฬาแห่งชาติ จะดำเนินการเพิกถอนบทความดังกล่าวออกจากวารสารวิชาการ มหาวิทยาลัยการกีฬาแห่งชาติ และทางวารสารจะไม่รับพิจารณาบทความจากผู้เขียนดังกล่าวเป็นระยะเวลา 5 ปี

กรณีที่ผู้เขียนมีความประสงค์จะขอถอนบทความ

บทความวิจัยหรือบทความวิชาการที่ผ่านกระบวนการหรืออยู่ในขั้นตอนการตีพิมพ์ ให้ผู้เขียนทำบันทึกมายังกองบรรณาธิการก่อนการตีพิมพ์เผยแพร่

(2) บทบาทและหน้าที่ของบรรณาธิการ (Duties of Editors)

บรรณาธิการ มีหน้าที่ ควบคุมคุณภาพของบทความเพื่อตีพิมพ์ในวารสารวิชาการ มหาวิทยาลัยการกีฬาแห่งชาติ โดยทางบรรณาธิการจะต้องไม่เปิดเผยข้อมูลของผู้เขียนและผู้ทรงคุณวุฒิผู้ประเมินบทความ ให้แก่บุคคลอื่นที่ไม่เกี่ยวข้อง โดยบรรณาธิการจะตรวจสอบบทความในด้านการคัดลอกงานผู้อื่นเพื่อสร้างความแน่ใจในบทความ และไม่ตีพิมพ์บทความที่เคยตีพิมพ์ที่อื่นมาแล้ว

(3) บทบาทหน้าที่ผู้ประเมินบทความ (Duties of Reviewers)

ผู้ประเมินบทความจะต้องรักษาความลับและไม่เปิดเผยข้อมูลของบทความที่ส่งมาเพื่อพิจารณาแก่บุคคลอื่นที่ไม่เกี่ยวข้อง หากผู้ประเมินพบว่าบทความที่ส่งมานั้นมีประโยชน์ทับซ้อนกับตน ผู้ประเมินควรแจ้งให้บรรณาธิการวารสารทราบ และปฏิเสธการประเมินบทความนั้น หากผู้ประเมินพบว่าบทความมีเหมือนหรือซ้ำซ้อนกับบทความอื่น ผู้ประเมินต้องแจ้งให้บรรณาธิการทราบด้วย

บทที่ 4

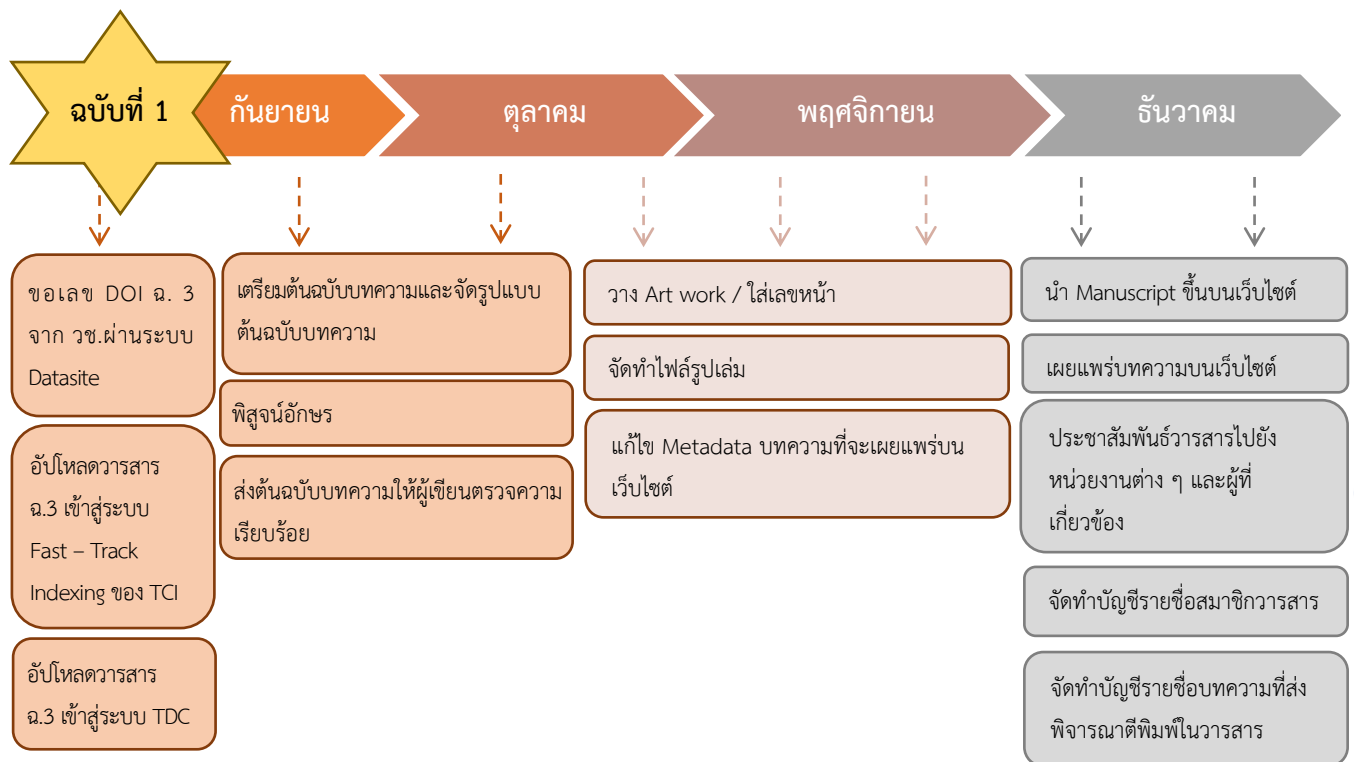
ขั้นตอนและกระบวนการปฏิบัติงาน

การปฏิบัติงานการเปลี่ยนแปลงรายชื่ออาจารย์ผู้รับผิดชอบหลักสูตรและอาจารย์ประจำหลักสูตร สำหรับตำแหน่งนักวิชาการศึกษา กลุ่มส่งเสริมและเผยแพร่งานวิชาการ กองส่งเสริมวิชาการ มหาวิทยาลัยการกีฬาแห่งชาติ มีเนื้อหา ดังนี้

- 4.1 ระยะเวลาการปฏิบัติงาน (Timeline)
- 4.2 ขั้นตอนการปฏิบัติงาน (Flow chart)
- 4.3 การติดตามและประเมินผลการปฏิบัติงาน

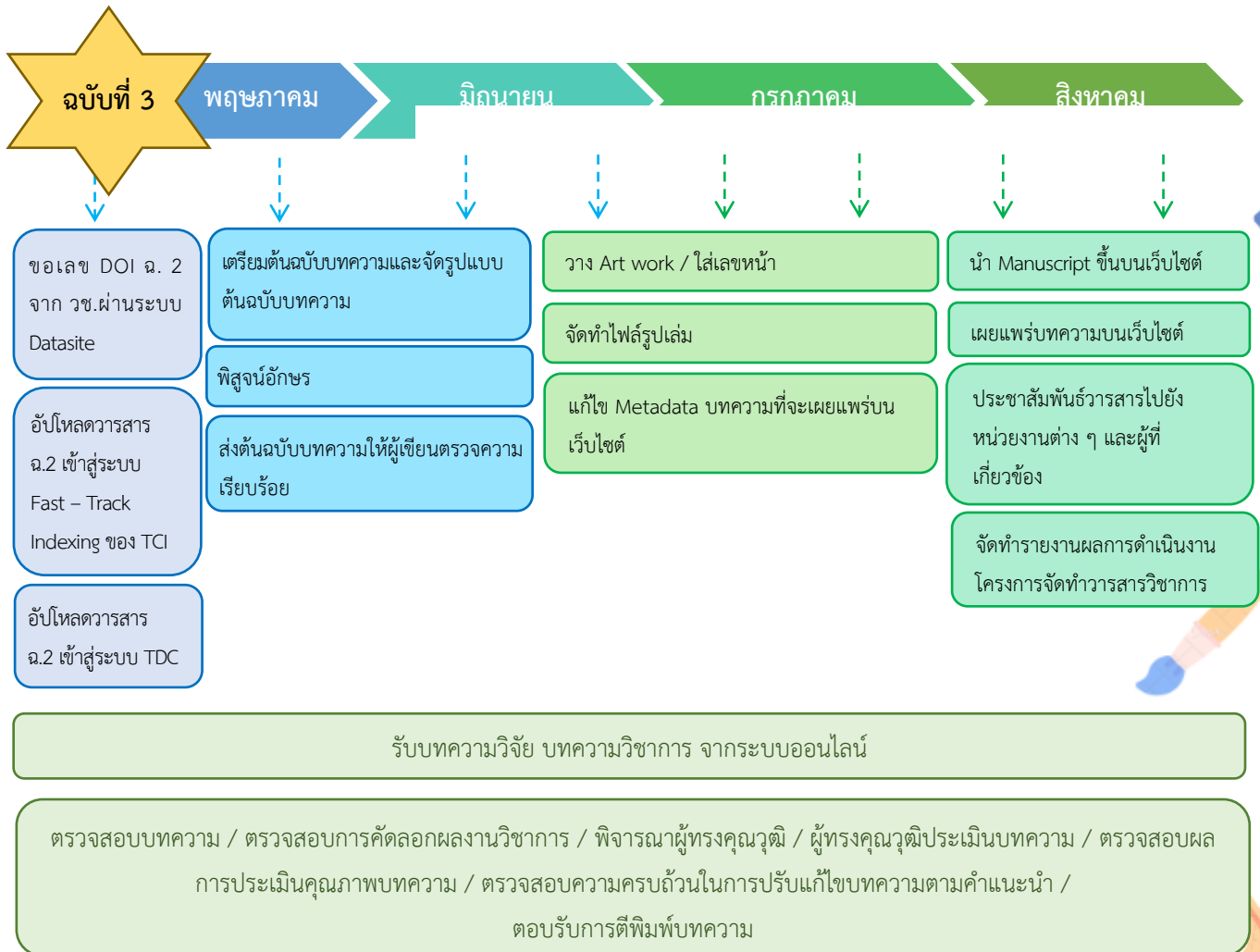
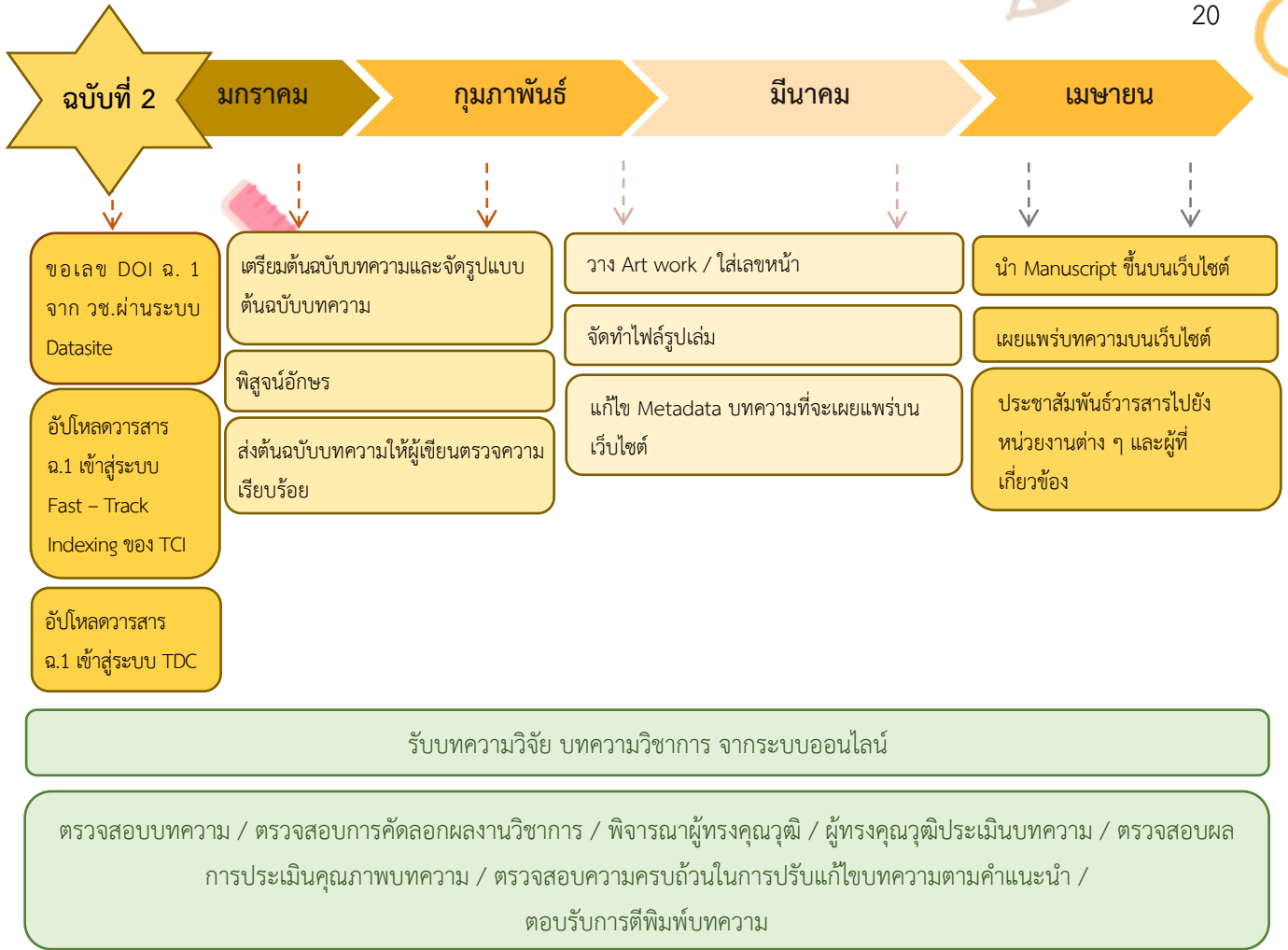
4.1 ระยะเวลาการปฏิบัติงาน (Timeline)

Timeline การดำเนินงาน การจัดทำวารสารวิชาการ มหาวิทยาลัยการกีฬาแห่งชาติ



รับบทความวิจัย บทความวิชาการ จากระบบออนไลน์

ตรวจสอบบทความ / ตรวจสอบการคัดลอกผลงานวิชาการ / พิจารณาผู้ทรงคุณวุฒิ / ผู้ทรงคุณวุฒิประเมินบทความ / ตรวจสอบผลการประเมินคุณภาพบทความ / ตรวจสอบความครบถ้วนในการปรับแก้ไขบทความตามคำแนะนำ / ตอรับการตีพิมพ์บทความ



4.2 ขั้นตอนการปฏิบัติงาน (Flow chart)

Flowchart ขั้นตอนการปฏิบัติงาน การจัดทำวารสารวิชาการ มหาวิทยาลัยการกีฬาแห่งชาติ

ขั้นตอนการปฏิบัติงานการจัดทำวารสารวิชาการ มหาวิทยาลัยการกีฬาแห่งชาติ				
หน่วยงานกองส่งเสริมวิชาการ				
เรื่อง การจัดทำวารสารวิชาการ มหาวิทยาลัยการกีฬาแห่งชาติ				
แผนผังวิธีการปฏิบัติงาน	ระยะเวลาปฏิบัติงาน	เอกสารที่เกี่ยวข้อง	คำอธิบายขั้นตอนการปฏิบัติงาน	ผู้รับผิดชอบ
<pre> graph TD A([1 ผู้ส่งบทความ ส่งบทความผ่านระบบ online บนหน้าเว็บไซต์]) --> B{2 บรรณาธิการ พิจารณาความสอดคล้องของบทความ} B --> C{3 กองบรรณาธิการฝ่ายจัดการ ตรวจสอบความถูกต้องของรูปแบบการพิมพ์} C --> D[] B --> A </pre>	<p>ตลอดปี</p> <p>1 วัน</p> <p>6 วัน</p>	<p>1. ใบสมัครสมาชิกวารสาร</p> <p>2. แบบนำส่งบทความวารสารวิชาการ</p> <p>บทความ</p> <p>บทความ</p>	<p>1 ผู้ส่งบทความส่งบทความผ่านระบบ online บนเว็บไซต์ https://he02.tci-thaijo.org/index.php/TNSUJournal โดยผู้ส่งบทความจะต้องตั้งค่าและจัดรูปแบบบทความให้ถูกต้องตามที่วารสารกำหนด หมายเหตุ ผู้ส่งบทความจะต้องสมัครสมาชิกวารสารก่อนส่งบทความ</p> <p>2 บรรณาธิการ พิจารณาความสอดคล้องของบทความ กับขอบเขตของวารสาร</p> <p>1) กรณีไม่สอดคล้อง จะแจ้งกลับไปยังผู้ส่งบทความ</p> <p>2) กรณีสอดคล้อง จะแจ้งไปยังกองบรรณาธิการฝ่ายจัดการ เพื่อดำเนินการในขั้นตอนต่อไป</p> <p>3 กองบรรณาธิการฝ่ายจัดการ ตรวจสอบความถูกต้องของรูปแบบการพิมพ์ก่อนที่จะส่งให้ผู้ทรงคุณวุฒิ</p>	<p>ผู้ส่งบทความ</p> <p>บรรณาธิการ</p>

ขั้นตอนการปฏิบัติงานการจัดทำวารสารวิชาการ มหาวิทยาลัยการกีฬาแห่งชาติ

หน่วยงานกองส่งเสริมวิชาการ

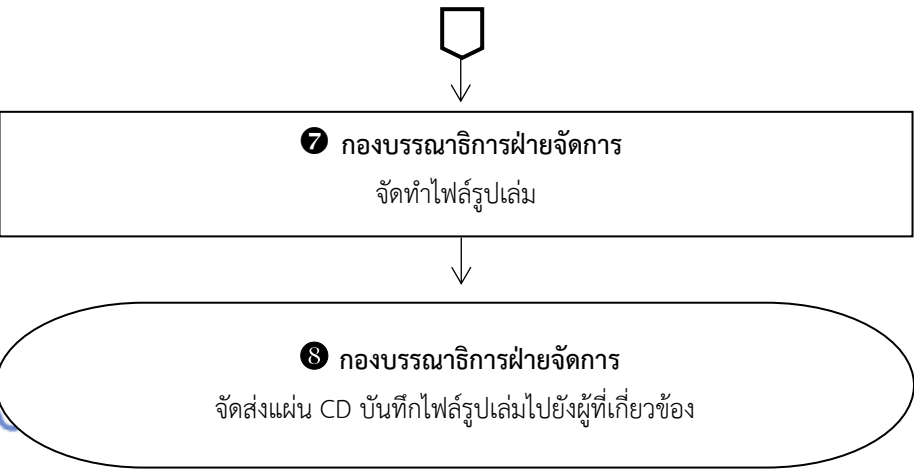
เรื่อง การจัดทำวารสารวิชาการ มหาวิทยาลัยการกีฬาแห่งชาติ

แผนผังวิธีการปฏิบัติงาน	ระยะเวลาปฏิบัติงาน	เอกสารที่เกี่ยวข้อง	คำอธิบายขั้นตอนการปฏิบัติงาน	ผู้รับผิดชอบ
<pre> graph TD A[1 ผู้ส่งบทความ ส่งบทความผ่านระบบ online บนหน้าเว็บไซต์] --> B[4 ผู้ทรงคุณวุฒิ ประเมินคุณภาพของบทความ] B --> C{5 กองบรรณาธิการฝ่ายจัดการ ตรวจสอบผลการประเมินคุณภาพของบทความ} C --> D[6 กองบรรณาธิการฝ่ายจัดการ จัดทำหนังสือตอบรับการตีพิมพ์บทความในวารสารวิชาการ] D --> E[7 กองบรรณาธิการฝ่ายจัดการ จัดทำไฟล์รูปเล่ม] C --> A </pre>	<p>45 วัน</p>	<p>1. แบบประเมินคุณภาพของบทความ 2. บทความ</p>	<p>1) กรณีที่ไม่ถูกต้อง กองบรรณาธิการฝ่ายจัดการ แจ้งกลับไปยังผู้ส่งบทความเพื่อแก้ไขปรับปรุงให้ถูกต้องตามที่วารสารกำหนด</p> <p>2) กรณีถูกต้อง 2.1 กองบรรณาธิการฝ่ายจัดการ แจ้งผู้ส่งบทความให้ดำเนินการชำระเงินค่าตีพิมพ์บทความในวารสารวิชาการ มหาวิทยาลัยการกีฬาแห่งชาติ 2.2 กองบรรณาธิการฝ่ายจัดการ ดำเนินการส่งบทความให้ผู้ทรงคุณวุฒิ (จำนวน 3 ท่าน) ประเมินคุณภาพของบทความ โดยก่อนการส่งบทความไปให้ผู้ทรงคุณวุฒิประเมินคุณภาพ กองบรรณาธิการฝ่ายจัดการ จะดำเนินการอำพรางชื่อและสังกัดของผู้ส่งบทความ</p> <p>4 ผู้ทรงคุณวุฒิ ดำเนินการประเมินคุณภาพของบทความและแจ้งผลการประเมินมายังกองบรรณาธิการฝ่ายจัดการ</p>	<p>ผู้ทรงคุณวุฒิ</p>

ขั้นตอนการปฏิบัติงานการจัดทำวารสารวิชาการ มหาวิทยาลัยการกีฬาแห่งชาติ

หน่วยงานกองส่งเสริมวิชาการ

เรื่อง การจัดทำวารสารวิชาการ มหาวิทยาลัยการกีฬาแห่งชาติ

แผนผังวิธีการปฏิบัติงาน	ระยะเวลาปฏิบัติงาน	เอกสารที่เกี่ยวข้อง	คำอธิบายขั้นตอนการปฏิบัติงาน	ผู้รับผิดชอบ
 <p>7 กองบรรณาธิการฝ่ายจัดการ จัดทำไฟล์รูปเล่ม</p> <p>8 กองบรรณาธิการฝ่ายจัดการ จัดส่งแผ่น CD บันทึกไฟล์รูปเล่มไปยังผู้ที่เกี่ยวข้อง</p>	2 วัน	แบบประเมินคุณภาพของบทความ	<p>5 กองบรรณาธิการฝ่ายจัดการ ตรวจสอบผลการประเมินคุณภาพบทความ โดยผลการประเมินจะถูกแบ่งออกเป็น 2 กรณี ดังนี้</p> <p>5.1 ผู้ทรงคุณวุฒิ ไม่เห็นชอบ 2 ท่าน - กองบรรณาธิการฝ่ายจัดการ แจ้งไปยังผู้ส่งบทความ โดยแนบคำแนะนำที่ได้รับจากผู้ทรงคุณวุฒิ พร้อมทั้งจัดทำหนังสือปฏิเสธการตีพิมพ์เผยแพร่บทความในวารสารวิชาการ มหาวิทยาลัยการกีฬาแห่งชาติ</p> <p>5.2 ผู้ทรงคุณวุฒิ เห็นชอบ 2 - 3 ท่าน - กองบรรณาธิการฝ่ายจัดการ แจ้งผลการประเมินกลับไปยังผู้ส่งบทความ รวมทั้งกรณีที่การปรับแก้ไขบทความตามคำแนะนำของผู้ทรงคุณวุฒิ</p> <p>หมายเหตุ กองบรรณาธิการฝ่ายจัดการ จะดำเนินการอำพรางชื่อของผู้ทรงคุณวุฒิ ก่อนที่จะส่งคำแนะนำของผู้ทรงคุณวุฒิให้แก่ผู้ส่งบทความ</p>	กลุ่มส่งเสริมและเผยแพร่งานวิชาการ
	1 วัน	หนังสือตอบรับการตีพิมพ์เผยแพร่ในวารสาร	<p>6 กองบรรณาธิการฝ่ายจัดการ จัดทำหนังสือตอบรับการตีพิมพ์เผยแพร่บทความในวารสารวิชาการ มหาวิทยาลัย การกีฬาแห่งชาติ</p>	กลุ่มส่งเสริมและเผยแพร่งานวิชาการ

ขั้นตอนการปฏิบัติงานการจัดทำวารสารวิชาการ มหาวิทยาลัยการกีฬาแห่งชาติ

หน่วยงานกองส่งเสริมวิชาการ

เรื่อง การจัดทำวารสารวิชาการ มหาวิทยาลัยการกีฬาแห่งชาติ

แผนผังวิธีการปฏิบัติงาน	ระยะเวลาปฏิบัติงาน	เอกสารที่เกี่ยวข้อง	คำอธิบายขั้นตอนการปฏิบัติงาน	ผู้รับผิดชอบ
	45 วัน		<p>๗ กองบรรณาธิการฝ่ายจัดการ ดำเนินการจัดทำไฟล์รูปเล่ม โดยดำเนินการวางอาร์ตเวิร์ค และพิสูจน์อักษร</p>	<p>กลุ่มส่งเสริมและเผยแพร่งานวิชาการ</p>
	7 วัน		<p>๘ กองบรรณาธิการฝ่ายจัดการ ดำเนินการจัดส่งแผ่น CD บันทึกไฟล์รูปเล่มวารสารวิชาการ ให้แก่ผู้ที่เกี่ยวข้อง ดังนี้</p> <ol style="list-style-type: none"> 1. มหาวิทยาลัยการกีฬาแห่งชาติ 17 วิทยาเขต 2. โรงเรียนกีฬา 11 โรงเรียน และโครงการจัดตั้งโรงเรียนกีฬา 2 โรงเรียน 3. มหาวิทยาลัย 68 แห่ง 4. มหาวิทยาลัยราชภัฏ 38 แห่ง 5. สถาบันพระบรมราชชนก และสถาบันบัณฑิตพัฒนศิลป์ 6. ผู้ทรงคุณวุฒิพิเศษพิจารณา 23 ท่าน 7. เจ้าของบทความ 24 ท่าน 8. กองบรรณาธิการ 15 ท่าน 9. ศูนย์ดัชนีการอ้างอิงวารสารไทย 10. สำนักหอสมุดแห่งชาติ 	<p>กลุ่มส่งเสริมและเผยแพร่งานวิชาการ</p>

4.3 การติดตามและประเมินผลการปฏิบัติงาน

การประเมินคุณภาพการบริการที่อยู่ฐานข้อมูลของศูนย์ดัชนีการอ้างอิงวารสารไทย (TCI) ซึ่งจะพิจารณาโดยศูนย์ดัชนีการอ้างอิงวารสารไทย โดยจะมีการพิจารณาทุก ๆ 5 ปี

บทที่ 5

ปัญหาอุปสรรค แนวทางแก้ไขและการพัฒนา

ในการปฏิบัติงานการจัดทำวารสารวิชาการ มหาวิทยาลัยการกีฬาแห่งชาติ สำหรับตำแหน่งนักวิชาการศึกษากลุ่มงานส่งเสริมและเผยแพร่งานวิชาการ กองส่งเสริมวิชาการ มหาวิทยาลัยการกีฬาแห่งชาติ มีปัญหาอุปสรรค แนวทางแก้ไขและการพัฒนาประกอบด้วย ดังนี้

5.1 ปัญหาอุปสรรคในการปฏิบัติงาน และแนวทางแก้ไขปัญหา

5.2 ข้อเสนอแนะ

5.1 ปัญหาอุปสรรคในการปฏิบัติงาน และแนวทางแก้ไขปัญหา

ปัญหาและอุปสรรคในการปฏิบัติงาน

1. ด้านบทความ

ผู้ส่งบทความจัดส่งบทความโดยไม่ศึกษารูปแบบการจัดทำต้นฉบับบทความ ทำให้เกิดข้อผิดพลาดเป็นจำนวนมาก เช่น

- รูปแบบบทความไม่ถูกต้องตามข้อกำหนดของวารสารฯ
- ข้อมูลรายละเอียดของบทความไม่ครบถ้วนตามที่กำหนดไว้
- ผู้ส่งบทความเขียนรายการอ้างอิงไม่เป็นไปตามข้อกำหนดของวารสารฯ

2. ด้านผู้ทรงคุณวุฒิ

ผู้ทรงคุณวุฒิประเมินบทความและส่งกลับมายังกองบรรณาธิการโดยใช้ระยะเวลาในการตรวจประเมินบทความนานเกินกว่า 3 สัปดาห์ ซึ่งเกินระยะเวลาที่วารสารฯ ได้กำหนดไว้ ซึ่งทำให้ระยะเวลาในการดำเนินการล่าช้าออกไป

3. ด้านผู้ส่งบทความ

ผู้ส่งบทความเมื่อได้รับข้อเสนอแนะจากผู้ทรงคุณวุฒิแล้วใช้เวลาแก้ไข และส่งบทความกลับมายังวารสารฯ นานเกินกว่า 2 สัปดาห์ ซึ่งเกินกำหนดของวารสารฯ และผู้วิจัยบางท่านไม่ส่งบทความกลับมายังวารสารฯ ทำให้เกิดความล่าช้าในการจัดทำร่างต้นฉบับวารสาร และผู้ส่งบทความยังขาดความเข้าใจการใช้งานระบบวารสารฯ ThaiJo2.0 จึงทำให้เกิดความล่าช้าในการส่งบทความฉบับแก้ไขมายังกองบรรณาธิการวารสารฯ

4. ด้านระบบวารสารออนไลน์

ผู้ส่งบทความบางท่านไม่สามารถล็อกอินเข้าระบบวารสารออนไลน์เพื่อตรวจสอบสถานะการพิจารณาบทความของตนเองได้ เนื่องจากลืมรหัสผ่านเข้าสู่ระบบออนไลน์

5.2 แนวทางในการแก้ไขเพื่อการพัฒนา

1. ดำเนินการจัดทำตัวอย่างรูปแบบบทความที่ถูกต้อง และคำแนะนำสำหรับผู้ส่งบทความ
2. ด้านผู้ทรงคุณวุฒิ จัดส่งการพิจารณาบทความกลับคืนล่าช้า โดยต้องชี้แจงและขอความอนุเคราะห์ให้ผู้ทรงคุณวุฒิดำเนินการตามระยะเวลาที่กำหนด โดยระบุวันที่จะต้องส่งบทความกลับคืนในหนังสือนำส่งบทความ

3. ผู้ส่งบทความที่ได้รับบทความที่ต้องแก้ไขตามข้อเสนอแนะจากผู้ทรงคุณวุฒิ และดำเนินการแก้ไขและส่งกลับมาล่าช้าหรือไม่ส่งบทความกลับคืน โดยต้องแจ้งผู้ส่งบทความให้ทราบว่าหากไม่ดำเนินการตามระยะเวลาที่กำหนดจะถือว่าผู้ส่งบทความไม่ประสงค์หรือสละสิทธิ์ที่จะตีพิมพ์ลงวารสาร

4. ให้ผู้วิจัยติดต่อเจ้าหน้าที่เพื่อขอข้อมูลรายละเอียด แสดงสถานะการตรวจประเมินบทความ โดยผู้วิจัยสามารถทราบสถานการณ์พิจารณาบทความของตนเองได้เบื้องต้น โดยไม่ต้องล็อกอินเข้าสู่ระบบวารสารออนไลน์

บรรณานุกรม

พิเศษ ปันรัตน์. (2556). เอกสารการอบรมแลกเปลี่ยนเรียนรู้ เรื่อง หลักและวิธีการจัดทำคู่มือปฏิบัติงาน.

กรุงเทพมหานคร: มหาวิทยาลัยเกษตรศาสตร์.

สถาบันการพลศึกษา (2556, 15 สิงหาคม). ระเบียบสถาบันการพลศึกษา ว่าด้วย การจ่ายเงินค่าตอบแทนสมนาคุณ ผู้ทรงคุณวุฒิที่อ่านบทความทางวิชาการ พ.ศ. 2556.

มหาวิทยาลัยการกีฬาแห่งชาติ. (2563, 12 พฤศจิกายน). ประกาศมหาวิทยาลัยการกีฬาแห่งชาติ ว่าด้วย การเก็บเงิน ค่าสมัครสมาชิก ค่าตีพิมพ์บทความในวารสารวิชาการ มหาวิทยาลัยการกีฬาแห่งชาติ พ.ศ. 2563.

ศูนย์ดัชนีการอ้างอิงวารสารไทย. (2563). เกณฑ์เชิงปริมาณในการประเมินคุณภาพวารสารวิชาการที่อยู่ในฐานข้อมูล TCI รอบที่ 4 (2563 - 2567). สืบค้นจาก <https://tci-thailand.org/download/เกณฑ์เชิงปริมาณและเชิงคุณภาพในการประเมิน.pdf>

มหาวิทยาลัยการกีฬาแห่งชาติ. (2564). คำแนะนำสำหรับผู้เขียน. สืบค้นจาก <https://he02.tci-thaijo.org/index.php/TNSUJournal/Guidelines>

ราชกิจจานุเบกษา. (2562). พระราชบัญญัติมหาวิทยาลัยการกีฬาแห่งชาติ พ.ศ. 2562. เล่ม 136 ตอนที่ 67 ก

วิทยาลัยลักษณะ ถ้าทองพัฒนา. (2562). คู่มือการปฏิบัติงานการจัดทำวารสารวิชาการและวิจัยสังคมศาสตร์. มหาวิทยาลัยราชภัฏนครสวรรค์.

सारีย์ สมานเกียรติ. (2560). คู่มือการจัดทำวารสารพัฒนบริหารศาสตร์. สถาบันบัณฑิตพัฒนบริหารศาสตร์.

ภาคผนวก



ระเบียบสภากันการพลศึกษา
ว่าด้วย การจ่ายเงินค่าตอบแทนสมนาคุณผู้ทรงคุณวุฒิที่อ่านบทความทางวิชาการ พ.ศ. ๒๕๕๖

โดยที่เป็นการสมควรกำหนดให้มีหลักเกณฑ์และอัตราจ่ายเงินค่าตอบแทนการจัดทำวารสารทางวิชาการ
จากเงินรายได้ของสถาบันการพลศึกษา

อาศัยอำนาจตามความในมาตรา ๑๙ (๒) และ (๑๑) แห่งพระราชบัญญัติสถาบันการพลศึกษา พ.ศ. ๒๕๔๘
และที่แก้ไขเพิ่มเติม (ฉบับที่ ๒) พ.ศ. ๒๕๕๕ ประกอบกับมติการประชุมสภาสถาบันการพลศึกษา ครั้งที่ ๖/๒๕๕๖
วันที่ ๑๓ สิงหาคม ๒๕๕๖ สภาสถาบันการพลศึกษา จึงได้วางระเบียบไว้ดังนี้

ข้อ ๑ ระเบียบนี้เรียกว่า “ระเบียบสถาบันการพลศึกษา ว่าด้วย การจ่ายเงินค่าตอบแทนสมนาคุณ
ผู้ทรงคุณวุฒิที่อ่านบทความทางวิชาการ พ.ศ. ๒๕๕๖”

ข้อ ๒ ระเบียบนี้ให้ใช้บังคับตั้งแต่วันที่ ๒๘ พฤศจิกายน พ.ศ. ๒๕๕๕ เป็นต้นไป

ข้อ ๓ บรรดาความในระเบียบ ข้อบังคับ คำสั่ง หรือประกาศอื่นใดที่มีอยู่ก่อนระเบียบนี้ ซึ่งมีข้อความที่
ขัดหรือแย้งกับความที่ขัดหรือแย้งกับความในระเบียบนี้ให้ใช้ระเบียบนี้แทน

ข้อ ๔ ในระเบียบนี้

“สถาบัน” หมายความว่า สถาบันการพลศึกษา

“อธิการบดี” หมายความว่า อธิการบดีสถาบันการพลศึกษา

“ผู้ทรงคุณวุฒิ” หมายความว่า ผู้ทรงคุณวุฒิพิเศษพิชฌุฑิจารย์ และผู้ทรงคุณวุฒิประจำ
กองบรรณาธิการ วารสารวิชาการ สถาบันการพลศึกษา ที่ได้รับแต่งตั้งให้ดำเนินการจัดทำวารสารทางวิชาการ

“ค่าตอบแทน” หมายความว่า ค่าตอบแทนการอ่านบทความทางวิชาการ ค่าตอบแทนเงิน
สมนาคุณในการพิสูจน์อักษร บทความของกองบรรณาธิการภาษาไทย หรือ ค่าตอบแทนหรือเงิน อย่างเป็นทางการอื่นที่
กำหนดไว้ในระเบียบนี้

ข้อ ๕ การจ่ายค่าตอบแทนผู้ทรงคุณวุฒิ

ให้จ่ายเงินค่าตอบแทนเป็นเงินสมนาคุณผู้ทรงคุณวุฒิที่อ่านบทความทางวิชาการ ก่อนการ
นำไปลงวารสารทางวิชาการ ของสถาบันการพลศึกษาในอัตราคนละไม่เกิน ๑,๕๐๐ บาท / ๑ เรื่อง

ข้อ ๖ การจ่ายค่าตอบแทนเงินสมนาคุณ

ให้จ่ายเงินค่าตอบแทนเป็นเงินสมนาคุณในการพิสูจน์อักษร บทความของกองบรรณาธิการ

(๑) บทความภาษาไทย ในอัตราคนละ ๓๐๐ บาท / ๑ เรื่อง

(๒) บทความภาษาต่างประเทศ ในอัตราคนละ ๕๐๐ บาท / ๑ เรื่อง

ข้อ ๗ ให้กลุ่มบริการวิชาการ กองส่งเสริมวิชาการ รับผิดชอบในการตั้งงบประมาณรายจ่ายจากงบประมาณเงินรายได้ของสถาบันฯ ขออนุมัติใช้เงินและการเบิกจ่ายเงินที่เกี่ยวกับการจัดทำวารสารทางวิชาการตามที่กำหนดในระเบียบนี้

ข้อ ๘ ให้อธิการบดีเป็นผู้รักษาการตามระเบียบนี้ และมีอำนาจออกประกาศหรือคำสั่งเพื่อประโยชน์ในการปฏิบัติตามระเบียบนี้ ในกรณีที่มีปัญหาในการปฏิบัติตามระเบียบนี้ ให้อธิการบดีมีอำนาจตีความและวินิจฉัยชี้ขาด

ประกาศ ณ วันที่ ๑๕ สิงหาคม พ.ศ. ๒๕๕๖



(นายบรรหาร ศิลปอาชา)
นายกสภาสถาบันการพลศึกษา



ประกาศมหาวิทยาลัยการกีฬาแห่งชาติ
ว่าด้วยการเก็บเงินค่าสมาชิก ค่าตีพิมพ์บทความในวารสารวิชาการ มหาวิทยาลัยการกีฬาแห่งชาติ
พ.ศ. ๒๕๖๓

โดยที่เป็นการสมควรกำหนดให้มีประกาศมหาวิทยาลัยการกีฬาแห่งชาติ ว่าด้วยการเก็บเงินค่าสมาชิก ค่าตีพิมพ์บทความในวารสารวิชาการ มหาวิทยาลัยการกีฬาแห่งชาติ เพื่อใช้ในการดำเนินงานของมหาวิทยาลัยการกีฬาแห่งชาติ

อาศัยอำนาจตามความในมาตรา ๓๔ แห่งพระราชบัญญัติมหาวิทยาลัยการกีฬาแห่งชาติ พ.ศ. ๒๕๖๒ ประกอบกับข้อ ๙ แห่งข้อบังคับสถาบันการพลศึกษา ว่าด้วยการบริหารงบประมาณและการเงิน พ.ศ. ๒๕๔๘ และข้อ ๔ แห่งระเบียบสถาบันการพลศึกษา ว่าด้วยการเก็บเงินสมาชิก ค่าตีพิมพ์ผลงานในวารสารวิชาการ สถาบันการพลศึกษา พ.ศ. ๒๕๕๗ จึงออกประกาศไว้ดังนี้

ข้อ ๑ ประกาศนี้เรียกว่า “ประกาศมหาวิทยาลัยการกีฬาแห่งชาติ ว่าด้วยการเก็บเงินค่าสมาชิก ค่าตีพิมพ์ บทความในวารสารวิชาการ มหาวิทยาลัยการกีฬาแห่งชาติ พ.ศ. ๒๕๖๓”

ข้อ ๒ ประกาศนี้ให้ใช้บังคับตั้งแต่วันถัดจากวันประกาศเป็นต้นไป

ข้อ ๓ ในประกาศ

“มหาวิทยาลัย” หมายความว่า มหาวิทยาลัยการกีฬาแห่งชาติ

“อธิการบดี” หมายความว่า อธิการบดีมหาวิทยาลัยการกีฬาแห่งชาติ

“วารสารวิชาการ” หมายความว่า วารสารวิชาการ มหาวิทยาลัยการกีฬาแห่งชาติ

“บทความ” หมายความว่า บทความวิชาการ หรือบทความวิจัย

“บทความวิชาการ” หมายความว่า งานเขียนวิชาการซึ่งมีการวิเคราะห์ประเด็นตามหลักวิชาการ โดยมีการสำรวจวรรณกรรมและวิเคราะห์อย่างเป็นระบบ เพื่อสนับสนุน จนสามารถสรุปผลการวิเคราะห์ในประเด็นนั้นได้ มีเนื้อหาเน้นหนักไปในด้านวิชาการ เสนอความคิด วิทยาการแนวใหม่ หรือเป็นการตีความ ค้นคว้าหาข้อเท็จจริงที่แปลกใหม่

“บทความวิจัย” หมายความว่า บทความที่ประมวล สรุปกระบวนการวิจัยให้มีความกระชับและสั้น สำหรับตีพิมพ์เผยแพร่ในวารสารวิชาการ สื่อสิ่งพิมพ์ หรือที่ประชุมสัมมนา

“การประเมินคุณภาพของบทความ” หมายความว่า การประเมินคุณภาพของบทความโดยผู้ทรงคุณวุฒิที่มีความเชี่ยวชาญในแต่ละสาขา และตัดสินว่าบทความดังกล่าวสมควรได้รับการตีพิมพ์ในวารสารวิชาการหรือไม่ หรือให้กลับไปปรับปรุงแก้ไขก่อนรับรองให้ลงตีพิมพ์ในวารสารวิชาการ

/บุคลากร...

“บุคลากรของมหาวิทยาลัย” หมายความว่า คณาจารย์ประจำ ข้าราชการ รวมทั้งนักเรียน นักศึกษาของมหาวิทยาลัยการกีฬาแห่งชาติ

“บุคลากรภายนอก” หมายความว่า บุคลากรนอกสังกัดมหาวิทยาลัยการกีฬาแห่งชาติ

“ค่าสมาชิก” หมายความว่า ค่าสมัครสมาชิกวารสารวิชาการ

“ค่าตีพิมพ์” หมายความว่า ค่าธรรมเนียมในการส่งบทความตีพิมพ์เผยแพร่ในวารสารวิชาการ

“ผู้ส่งบทความ” หมายความว่า ผู้ที่มีความประสงค์ส่งบทความเพื่อตีพิมพ์ในวารสารวิชาการ

ข้อ ๔ ผู้ส่งบทความที่ประสงค์ตีพิมพ์ในวารสารวิชาการ ต้องเป็นสมาชิกของวารสารวิชาการ

ข้อ ๕ ให้มหาวิทยาลัยเรียกเก็บค่าสมัครสมาชิก ค่าตีพิมพ์ในวารสารวิชาการ ดังนี้

(๑) ค่าสมาชิก

(ก) บุคลากรของมหาวิทยาลัย ๒๕๐ บาทต่อปี

(ข) บุคลากรภายนอก ๕๐๐ บาทต่อปี

(๒) ค่าตีพิมพ์ ๓,๐๐๐ บาทต่อบทความ

ข้อ ๖ มหาวิทยาลัยจะไม่คืนเงินค่าตีพิมพ์ ตามข้อ ๕ ให้กับผู้ส่งบทความ ในกรณีที่บทความ ไม่ผ่านการประเมินคุณภาพของบทความไม่ว่ากรณีใดๆ

ข้อ ๗ ให้อธิการบดีรักษาการตามประกาศนี้ และเป็นผู้วินิจฉัยชี้ขาดในกรณีที่เกิดปัญหาจากการใช้ประกาศนี้ และให้ถือเป็นที่สุด

ประกาศ ณ วันที่ ๑๗ พฤศจิกายน พ.ศ. ๒๕๖๓



(นายปวิวัฒน์ วรรณกลาง)

อธิการบดีมหาวิทยาลัยการกีฬาแห่งชาติ



คำสั่งมหาวิทยาลัยการกีฬาแห่งชาติ

ที่ ๓๐๐ / ๒๕๖๓

เรื่อง แต่งตั้งกองบรรณาธิการ กองบรรณาธิการฝ่ายจัดการ และผู้ทรงคุณวุฒิประจำกองบรรณาธิการ ประจำวารสารวิชาการ มหาวิทยาลัยการกีฬาแห่งชาติ

ตามที่มหาวิทยาลัยการกีฬาแห่งชาติ ได้ดำเนินการจัดทำวารสารวิชาการ ด้านการกีฬา การพลศึกษา การสร้างเสริมสุขภาพ วิทยาศาสตร์การกีฬา การบริหารจัดการกีฬา อุตสาหกรรมกีฬา นันทนาการ การท่องเที่ยว การศึกษา และสาขาวิชาที่เกี่ยวข้อง มาอย่างต่อเนื่องนั้น เพื่อให้การจัดทำวารสารวิชาการเป็นไปด้วยความเรียบร้อยและมีประสิทธิภาพ บรรลุตามวัตถุประสงค์ที่กำหนดไว้

อาศัยอำนาจตามความในมาตรา ๓๔ แห่งพระราชบัญญัติมหาวิทยาลัยแห่งชาติ พ.ศ. ๒๕๖๒ จึงขอยกเลิก คำสั่งมหาวิทยาลัยการกีฬาแห่งชาติ ที่ ๑๘๓/๒๕๖๓ ลงวันที่ ๑๒ มีนาคม ๒๕๖๓ และแต่งตั้งกองบรรณาธิการ กองบรรณาธิการฝ่ายจัดการ และผู้ทรงคุณวุฒิประจำกองบรรณาธิการ ประจำวารสารวิชาการ มหาวิทยาลัยการกีฬาแห่งชาติ ดังรายนามต่อไปนี้

๑. ที่ปรึกษา

อธิการบดีมหาวิทยาลัยการกีฬาแห่งชาติ

๒. บรรณาธิการ

รองอธิการบดีมหาวิทยาลัยการกีฬาแห่งชาติ ฝ่ายวิชาการ

มีหน้าที่

๑) พิจารณาความสอดคล้องของบทความกับวัตถุประสงค์ และขอบเขตของวารสารวิชาการ มหาวิทยาลัยการกีฬาแห่งชาติ

๒) คัดเลือกผู้ทรงคุณวุฒิประเมินบทความท่านที่ ๓ ในกรณีผู้ทรงคุณวุฒิประเมินบทความ ๒ ท่านมีข้อคิดเห็น หรือข้อเสนอแนะขัดแย้งกัน

๓) ควบคุมการเผยแพร่วารสารทางเว็บไซต์ให้มีความถูกต้อง สมบูรณ์ และออกตรงตามเวลาที่กำหนด

๓. กองบรรณาธิการฝ่ายจัดการ

๑) ผู้ช่วยศาสตราจารย์นิกร ยาพรม

มหาวิทยาลัยการกีฬาแห่งชาติ

๒) นายปิติโชค จันทร์หนองไทร

มหาวิทยาลัยการกีฬาแห่งชาติ

๓) นางนิชานันท์ บาก้า

มหาวิทยาลัยการกีฬาแห่งชาติ

๔) นางสาวชลธิชา บัวศรี

มหาวิทยาลัยการกีฬาแห่งชาติ

มีหน้าที่

๑) ตรวจสอบรูปแบบของบทความตามที่วารสารกำหนด ก่อนส่งให้ผู้ทรงคุณวุฒิประเมินบทความ

๒) ตรวจสอบการคัดลอกผลงานของผู้อื่น (Plagiarism) โดยใช้โปรแกรมอักขราวิสุทธิ์ หากมี

หลักฐานที่ชัดเจนว่ามีการคัดลอกผลงานของผู้อื่นให้ติดต่อเจ้าของบทความเพื่อขอคำชี้แจง และหากไม่มีข้อชี้แจงตามหลักทางวิชาการจะปฏิเสธการตีพิมพ์บทความนั้น

- ๓) คัดเลือกผู้ทรงคุณวุฒิประเมินบทความที่มีความเชี่ยวชาญตรงตามสาขาของบทความเรื่องนั้นๆ
- ๔) ติดตามผลการประเมินบทความจากผู้ทรงคุณวุฒิ
- ๕) ดำเนินการตอบรับ/ปฏิเสธ การตีพิมพ์บทความลงวารสารวิชาการ มหาวิทยาลัยการกีฬาแห่งชาติ
- ๖) ตรวจสอบพิสูจน์อักษรบทความ และจัดทำต้นฉบับวารสารวิชาการ ก่อนการเผยแพร่บนเว็บไซต์วารสารวิชาการ มหาวิทยาลัยการกีฬาแห่งชาติ
- ๗) เผยแพร่บทความบนเว็บไซต์วารสารวิชาการ มหาวิทยาลัยการกีฬาแห่งชาติ
- ๘) จัดทำข้อมูลสมาชิก และข้อมูลบทความที่ส่งเข้ามาเพื่อพิจารณาตีพิมพ์เผยแพร่ในวารสารวิชาการ มหาวิทยาลัยการกีฬาแห่งชาติ
- ๙) ประชาสัมพันธ์ให้กับหน่วยงานต่างๆ ทั้งภายใน และภายนอก

๔. ผู้ทรงคุณวุฒิประจำกองบรรณาธิการ

- | | |
|---|--|
| ๑) รองศาสตราจารย์ ดร.ฉลอง ชาตรูประชีวิน | มหาวิทยาลัยนเรศวร |
| ๒) รองศาสตราจารย์ ดร.นภาพร ทศนัยนา | มหาวิทยาลัยบูรพา |
| ๓) รองศาสตราจารย์ ดร.ไถ่อ่อน ชินธเนศ | นักวิชาการอิสระ |
| ๔) รองศาสตราจารย์ ดร.ธิดา ภาสวงนิช | มหาวิทยาลัยรามคำแหง |
| ๕) รองศาสตราจารย์วัฒนา สุทธิพันธ์ | มหาวิทยาลัยรัตนบัณฑิต |
| ๖) รองศาสตราจารย์สุนทร แม้นสงวน | มหาวิทยาลัยรามคำแหง |
| ๗) ผู้ช่วยศาสตราจารย์ ดร.อภิชาติ ไตรแสง | มหาวิทยาลัยแม่โจ้ |
| ๘) ผู้ช่วยศาสตราจารย์ ดร.ณัฐพร อุตกฤษฏ์ | มหาวิทยาลัยเทคโนโลยีพระจอมเกล้าพระนครเหนือ |
| ๙) ผู้ช่วยศาสตราจารย์ ดร.คมสิทธิ์ เกียนวัฒนา | มหาวิทยาลัยศรีนครินทรวิโรฒ |
| ๑๐) ดร.ผกามาศ ชัยรัตน์ | มหาวิทยาลัยพะเยา |
| ๑๑) ดร.ศักดิ์ชาย พิทักษ์วงศ์ | มหาวิทยาลัยรัตนบัณฑิต |
| ๑๒) ผู้ช่วยศาสตราจารย์ ดร.พงศธร โฉมสิทธธรรม | มหาวิทยาลัยการกีฬาแห่งชาติ |
| ๑๓) ผู้ช่วยศาสตราจารย์จินตนา เทียมทิพร | มหาวิทยาลัยการกีฬาแห่งชาติ |
| ๑๔) นายชุมพล กุลเขมานนท์ | มหาวิทยาลัยการกีฬาแห่งชาติ |
| ๑๕) ผู้ช่วยศาสตราจารย์ ดร.พิมพ์ประภา อินต๊ะหล่อ | มหาวิทยาลัยการกีฬาแห่งชาติ |

มีหน้าที่ กำหนดหลักเกณฑ์ และรูปแบบ ในการส่งบทความวิจัย และบทความวิชาการ เพื่อตีพิมพ์เผยแพร่ในวารสารวิชาการ มหาวิทยาลัยการกีฬาแห่งชาติ

ให้บุคคลที่ได้รับการแต่งตั้งปฏิบัติหน้าที่ ที่ได้รับมอบหมายให้ดำเนินการเป็นไปอย่างมีประสิทธิภาพ และบรรลุวัตถุประสงค์ของการดำเนินงาน ที่กำหนดไว้ทุกประการ

ทั้งนี้ ตั้งแต่บัดนี้เป็นต้นไป

สั่ง ณ วันที่ ๑๒ พฤษภาคม พ.ศ. ๒๕๖๓



(นายปรีวัฒน์ วรรณกลาง)

อธิการบดีมหาวิทยาลัยการกีฬาแห่งชาติ



หลักเกณฑ์การส่งบทความ

วารสารวิชาการ มหาวิทยาลัยการกีฬาแห่งชาติ

มหาวิทยาลัยการกีฬาแห่งชาติ ได้ดำเนินการจัดทำวารสารวิชาการ มหาวิทยาลัยการกีฬาแห่งชาติ ซึ่งกำหนดจัดทำปีละ 3 ฉบับ โดยมีจุดประสงค์เพื่อเผยแพร่ผลงานวิชาการและผลงานวิจัยทางด้านพลศึกษา การกีฬา การสร้างเสริมสุขภาพ วิทยาศาสตร์การกีฬา การบริหารจัดการกีฬา การประกอบธุรกิจและอุตสาหกรรมกีฬา การศึกษา และสาขาที่เกี่ยวข้อง และเป็นสื่อกลางในการแลกเปลี่ยนความรู้ เพื่อให้การจัดทำวารสารฯ เป็นไปตามหลักเกณฑ์ และวัตถุประสงค์ ทางกองบรรณาธิการจึงได้กำหนดหลักเกณฑ์ของการส่งบทความให้กับผู้วิจัยและผู้สนใจ ดังนี้

1. ประเภทของบทความ

1.1 บทความวิจัย (Research article) เป็นบทความที่เรียบเรียงอย่างเป็นระบบจากงานวิจัย

1.2 บทความวิชาการ (Academic article) มีลักษณะ ดังนี้

1.2.1 เป็นบทความจากการทบทวนเอกสาร ที่มุ่งถ่ายทอดองค์ความรู้ ประสบการณ์หรือความชำนาญ แนวคิด ของผู้เขียน หรือข้อค้นพบซึ่งอาจเป็นผลมาจากงานวิจัยหลาย ๆ เรื่อง มีการเรียบเรียงนำเสนออย่างเป็นระเบียบ

1.2.2 เป็นบทความที่นำเสนอกระบวนการสร้างและพัฒนานวัตกรรม

2. ส่วนประกอบของบทความ

2.1 ส่วนหน้าของบทความ แยกเป็น ส่วนภาษาไทย และภาษาอังกฤษ แต่ละส่วนความยาวไม่เกิน 1 หน้าของกระดาษ A4 ประกอบด้วย

2.1.1 ชื่อบทความ (ไม่เกิน 3 บรรทัด)

2.1.2 ชื่อผู้เขียน (ไม่ใส่คำนำหน้า) ชื่อหน่วยงาน

2.1.3 บทคัดย่อ (Abstract) ไม่เกิน 200 - 300 คำ

2.1.4 คำสำคัญ (Keywords) กำหนดไว้ไม่น้อยกว่า 3 คำ และไม่เกิน 5 คำ

2.1.5 Corresponding author (ผู้รับผิดชอบบทความ)

2.2 ส่วนบทความ

2.2.1 บทความวิจัย ประกอบด้วย

(1) บทนำ (Introduction) อธิบายถึงความเป็นมาและความสำคัญของปัญหา รวมถึงการทบทวนเอกสารและงานวิจัยที่เกี่ยวข้องอันเป็นที่มาของวัตถุประสงค์การวิจัย และสมมติฐานของการวิจัย

(2) วิธีดำเนินการวิจัย (Methods) อธิบายอย่างชัดเจนถึงรูปแบบการวิจัย เครื่องมือ และการหาคุณภาพเครื่องมือที่ใช้ในการวิจัย ขั้นตอน/วิธีการเก็บรวบรวมข้อมูลหรือการทดลอง การวิเคราะห์ข้อมูล และ/หรือวิธีที่ใช้ในการตรวจสอบความถูกต้องของการรวบรวมข้อมูล

(3) ผลการวิจัย (Results) เสนอผลการเก็บรวบรวมข้อมูล ตรงประเด็นตามวัตถุประสงค์ของการวิจัย ควรมีตารางและ/หรือภาพประกอบ หากมีบรรยายใต้ตารางควรเป็นการชี้ประเด็นที่สนใจหรือหมายเหตุของการแสดงสัญลักษณ์ที่ระบุไว้ในตาราง

(4) บทสรุป (Conclusion) สรุปสาระสำคัญของการค้นพบของการวิจัยครั้งนี้

(5) การอภิปรายผล (Discussion) เป็นการอธิบายถึงประเด็นผลการวิจัย เพื่อให้ผู้อ่านมองเห็นชัดเจนว่าผลการวิจัยครั้งนี้เป็นตามที่น่าเสนอสมมติฐาน หรือสิ่งที่ค้นพบสอดคล้องมีทฤษฎีและ/หรือผลงานวิจัยก่อนหน้าสนับสนุนหรือขัดแย้งหรือไม่ พร้อมทั้งอภิปรายผลการวิจัยเพื่อนำเสนอแนวทางนำผลการวิจัยไปใช้ประโยชน์

(6) กิตติกรรมประกาศ (Acknowledgements) เป็นการเขียนแสดงความขอบคุณผู้มีส่วนในความสำเร็จ เช่น ผู้มอบทุนวิจัย ผู้สนับสนุนการทำวิจัย หรืออาจารย์ที่ปรึกษา เป็นต้น ซึ่งควรเขียนไม่เกิน 3 บรรทัด

(7) เอกสารอ้างอิง (References) ให้ใช้หัวข้อ “References” เป็นรายการเอกสารที่ถูกเขียนอ้างอิงไว้ในเนื้อหาบทความเท่านั้น โดยยึดรูปแบบการเขียนอ้างอิงตามหลักเกณฑ์ของ APA6 (American Psychological Association Version 6) หากเอกสารอ้างอิงเป็นภาษาไทยให้แปลเป็นภาษาอังกฤษทั้งหมด

2.2.2 บทความวิชาการ

บทความวิชาการ ประกอบด้วย

(1) บทนำ (Introduction) เพื่ออธิบายถึงที่มาและความสำคัญของเรื่องที่น่ามาเขียนบทความ

(2) วิธีศึกษาหรือวิธีดำเนินการ (Methods) ที่เป็นการอธิบายถึงการได้มาซึ่งข้อมูลหรือความรู้หรือเรื่องราวที่น่าเสนอในครั้งนี้

(3) บทสรุป (Conclusion) เพื่อบอกถึงประเด็นหรือสาระสำคัญที่น่าเสนอ โดยการเขียนส่วนเนื้อหาของบทความวิชาการควรจะต้องมีกรอบแนวคิดทางหลักวิชาการ ที่แสดงให้เห็นความเชื่อมโยงของเหตุที่นำไปสู่ผล

นอกจากนี้ในการใช้ภาษาเพื่อนำเสนอเรื่องที่เขียน ควรเรียบเรียงอย่างชัดเจน เช่น ลำดับเนื้อหาเชื่อมโยงต่อเนื่อง บรรยายอ้างอิงแหล่งข้อมูลต่าง ๆ ประกอบเรื่องที่เขียน เป็นต้น เพื่อให้ผู้อ่านเกิดความเข้าใจ และมองเห็นความสำคัญ

3. รูปแบบการพิมพ์

3.1 ตั้งค่าหน้ากระดาษ

- 3.1.1 จำนวนหน้าของบทความ ไม่เกิน 12 หน้า กระดาษ A4 (8.27” x11.69”)
- 3.1.2 ตั้งกั้นหน้า ซ้าย – ขวา – บน – ล่าง เท่ากับ 2.54 เซนติเมตร หรือ 1 นิ้ว
- 3.1.3 ตั้งย่อหน้าแรก 0.5 นิ้ว
- 3.1.4 แต่ละหัวข้อหลักเว้นบรรทัด 10 pt. ส่วนระหว่างหัวข้อหลักและหัวข้อรองไม่เว้นบรรทัด

3.2 แบบตัวอักษร

- 3.2.1 ใช้อักษร TH SarabunPSK ทั้งบทความภาษาไทยและภาษาอังกฤษ
- 3.2.2 ชื่อเรื่อง (Title) จัดกลางหน้า ใช้อักษรขนาด 18 ตัวหนา (ภาษาอังกฤษใช้ตัวพิมพ์ใหญ่ทั้งหมด)
- 3.2.3 ชื่อผู้เขียน (Author) ให้เว้นบรรทัด 1 ช่วง (10 pt.) จัดชิดขวาใช้อักษรขนาด 16 ตัวหนา
 - การพิมพ์ชื่อผู้เขียนเป็นภาษาอังกฤษ ให้ใช้อักษรตัวแรกพิมพ์ใหญ่ต่อด้วยพิมพ์เล็ก เช่น Sombat Karnjanakit เป็นต้น
 - กรณีที่ผู้เขียนอยู่หน่วยงาน/สังกัดเดียวกัน ไม่ต้องพิมพ์เลขยก
 - กรณีที่ผู้เขียนมากกว่า 1 ท่าน และอยู่หน่วยงาน/สังกัดต่างกัน ให้พิมพ์เลขยกต่อท้ายนามสกุลผู้เขียน เช่น

สุวรรณยา จันทุตานนท์¹ และชูพงศ์ แสงสว่าง²

- 3.2.4 ชื่อหน่วยงาน/สังกัดของผู้เขียน จัดพิมพ์ชิดขวาบรรทัดต่อมา
 - กรณีที่ผู้เขียนอยู่หน่วยงาน/สังกัดเดียวกัน ไม่ต้องพิมพ์เลขยก
 - กรณีผู้เขียนมากกว่า 1 ท่าน และอยู่หน่วยงาน/สังกัดต่างกัน ให้พิมพ์เลขยกด้านหน้าหน่วยงานตามลำดับผู้เขียน เช่น

สุวรรณยา จันทุตานนท์¹ และชูพงศ์ แสงสว่าง²

¹สำนักงานป้องกันควบคุมโรคที่ 12 สงขลา

²ศูนย์ฝึกอบรมนักระบาดวิทยาภาคสนาม (FETC) สำนักงานป้องกันควบคุมโรคที่ 12 สงขลา

- 3.2.5 คำสำคัญ (Keywords) ชื่อหัวข้อ คำสำคัญ หรือ Keywords จัดให้อยู่ชิดขอบซ้าย ใช้ตัวอักษรขนาด 16 ตัวหนา

ภาษาไทย ใช้สัญลักษณ์ ; คั่นระหว่างคำ เช่น

คำสำคัญ: กีฬา; ชีวกลศาสตร์; กอล์ฟ

ภาษาอังกฤษ ใช้สัญลักษณ์ , คั่นระหว่างคำ เช่น

Keywords: Sport, Biomechanics, Golf

3.2.6 ชื่อหัวข้อหลักในบทความ เช่น บทคัดย่อ บทนำ วิธีดำเนินการวิจัย บรรณานุกรม กำหนดให้จัดชิดซ้ายใช้ขนาดอักษร 16 ตัวหนา

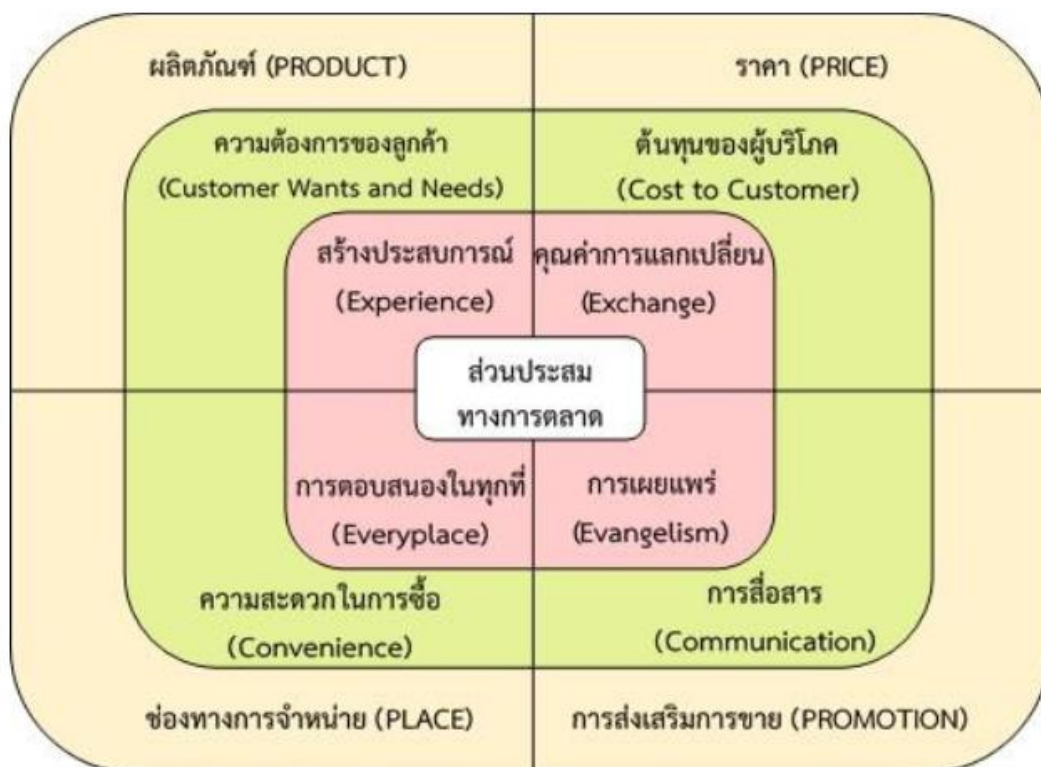
3.2.7 ชื่อหัวเรื่องรอง เช่น กลุ่มตัวอย่าง เครื่องมือที่ใช้ในการวิจัย เป็นต้น จัดชิดซ้ายตรงกับหัวข้อหลักไม่เว้นช่วงบรรทัด ใช้ขนาดอักษร 16 ตัวหนา

3.3 ชื่อตาราง ใช้ข้อความว่า ตารางที่ “พิมพ์อักษรขนาด 16 ชิดซ้าย ตัวหนา” ส่วนเนื้อหาในตารางใช้อักษรขนาด 14 หรือขนาดที่เหมาะสม

ตารางที่ 1 ลักษณะทางระบาดวิทยาของผู้ติดเชื้อไวรัสโคโรนา 2019 สายพันธุ์เบตา จังหวัดนราธิวาสและสตูล เดือนเมษายน-กันยายน 2564 (n = 286)

	ปัจจัย	จำนวนทั้งหมด (n = 286)	อาการรุนแรง (n=14)
เพศ	ชาย	146 (51.05)	10 (71.43)
	หญิง	140 (48.95)	4 (28.57)
อายุ	< 15 ปี	61 (21.33)	0 (0.00)
	15 – 59 ปี	199 (69.58)	5 (35.71)
	≥ 60 ปี	26 (9.09)	9 (64.29)
โรคเรื้อรัง	เบาหวาน	11 (3.85)	4 (28.57)
	โรคหัวใจ	6 (2.10)	1 (7.14)
	ไตวายเรื้อรัง	3 (1.05)	2 (14.29)
	โรคปอดเรื้อรัง	4 (1.40)	2 (14.29)
	หลอดเลือดสมอง	3 (1.05)	2 (14.29)
	ความดันโลหิตสูง	22 (7.69)	4 (28.57)
BMI	≥ 30	212 (74.13)	8 (57.14)
	< 30	22 (7.69)	1 (7.14)
	ไม่ทราบ	52 (18.18)	5 (35.72)
ตั้งครรภ์	ใช่	2 (0.70)	0 (0.00)
	ไม่ใช่	284 (99.30)	14 (100.00)
วัคซีนโควิด 19	ไม่ได้รับ	280 (97.90)	13 (92.86)
	1 เข็ม/2 เข็มไม่ถึง 14 วัน	4 (1.40)	1 (7.14)
	2 เข็ม ไม่เกิน 14 วัน	2 (0.70)	0 (0.00)
Favipiravir	ได้รับ	3 (11.19)	8 (57.14)
	ไม่ได้รับ	254 (88.81)	6 (42.86)
Dexamethaxone	ได้รับ	13 (4.92)	8 (57.14)
	ไม่ได้รับ	251 (95.08)	6 (42.86)
วันพบเชื้อถึงรับยา Favipiravir (มัธยฐาน/พิสัย)		3 วัน (0-10 วัน)	3 วัน (0-8 วัน)
วันพบเชื้อถึงรับยา Dexamethaxone (มัธยฐาน/พิสัย)		2 วัน (0-9 วัน)	3 วัน (0-8 วัน)

3.4 ภาพประกอบ ใช้ข้อความว่า “ภาพที่” ตามด้วยชื่อภาพ และที่มาของภาพ (ถ้ามี) ใช้ตัวอักษรขนาด 16 ว่างกลางหน้าของใต้ภาพ โดยเว้นช่วงระหว่างภาพกับข้อความใต้ภาพ 10 pt.



ภาพที่ 1 การพัฒนาส่วนการผสมทางการตลาดด้วยกลยุทธ์ 4P's + 4C's + 4E's

Marketing Strategy 4Ps+4Cs+4Es, By Kiattiphong Udomtanateera, 2019, retrieved from <https://www.iok2u.com/index.php/article/11-marketing/327-4ps-4cs-4es-marketing-mix-marketing-mix-4ps-4cs-4es>

4. การเขียนเอกสารอ้างอิง

การเขียนอ้างอิงเอกสารให้ใช้ตามแนวทางของ The American Psychological Association (APA) 6th Edition โดยเรียงตามลำดับตัวอักษร **ทั้งนี้ให้ผู้แต่งแปลงเอกสารอ้างอิงภาษาไทยให้เป็นภาษาอังกฤษ**

การเรียงรายชื่อหนังสือหรือวัสดุที่พิมพ์ในรายการบรรณานุกรม ใช้หลักการเดียวกันกับการเรียงคำในพจนานุกรม ฉบับราชบัณฑิตยสถาน หรือ dictionary ซึ่งเป็นที่ยอมรับกันทั่วไป ดังนี้

- 1) เรียงตามลำดับรูปพยัญชนะ ตั้งแต่ A - Z
- 2) กรณีที่ไม่มีชื่อผู้แต่งให้เรียงตามชื่อเรื่องแทน
- 3) กรณีที่ผู้แต่งคนเดียวกันแต่มีบรรณานุกรมหลายรายการให้เรียงตามเลขปีพิมพ์ โดยเรียงเลขปีพิมพ์

ค่าน้อยมาก่อน

- 4) กรณีที่ผู้แต่งคนเดียวกันและปีพิมพ์ซ้ำกัน ให้เรียงตามลำดับอักษรของชื่อเรื่อง และกำกับด้วยตัวอักษร a b c ท้ายปีพิมพ์นั้น

5) กรณีที่รายการแรกเป็นชื่อเรื่อง และชื่อเรื่องขึ้นต้นด้วยคำนำหน้านาม (article) คือ a an the ในการเรียงลำดับให้เว้นคำนำหน้านามนั้น ๆ โดยเรียงตามลำดับของคำถัดไป ในกรณีที่คำนำหน้านามเป็นส่วนหนึ่งของชื่อเรื่อง ให้นำมาพิจารณาในการจัดเรียงลำดับด้วย

6) รายการบรรณานุกรมให้พิมพ์ขีดขอบซ้าย ถ้าข้อความมีความยาวเกิน 1 บรรทัดให้พิมพ์ต่อบรรทัดใหม่ โดยย่อหน้าไปประมาณ 0.5 นิ้ว ถ้าไม่จบสามารถพิมพ์ต่อในบรรทัดถัดไปโดยให้ตรงกับบรรทัดที่ 2 จบจบรายการ โดยรูปแบบนั้นขึ้นอยู่กับวัสดุที่ใช้อ้างอิงแต่ละประเภท

อ้างอิงในเนื้อหา	รายการอ้างอิง
หนังสือ	
สำหรับผู้แต่งชาวต่างชาติ	ลงเฉพาะชื่อสกุล
สำหรับผู้แต่งชาวไทย	ลงชื่อ - ชื่อสกุล
ผู้แต่ง 1 คน	
Kelly (1987) believed that experience...	Kelly, J. R. (1987). <i>Freedom to be: A New Sociology of Leisure</i> . New York: MacMillan.
ตัวแปรอิสระต้องเป็นมาตรวัดประเภทนามบัญญัติ (Nominal scale) (Kanlaya Vanichbuncha, 2019)	Kanlaya Vanichbuncha. (2019). <i>Statistics for Research</i> (12 th ed.). Bangkok: Samlada.
ผู้แต่ง 2 คน	
It was introduced by Mehrabian and Russell (1974), who posited that the environment contained stimuli.....	Mehrabian, A., and Russell, J. A. (1974). <i>An Approach to Environmental Psychology</i> . The MIT Press.
การแปลความหมายของคะแนนรวมของศักยภาพชุมชนในการส่งเสริมการออกกำลังกาย (Sumatana Klangkarn, & Worapot Phromsattayaprot, 2010)	Sumatana Klangkarn, & Worapot Phromsattayaprot. (2010). <i>Principle of Health Science Research</i> (6 th ed.). Sarakham Printing
ผู้แต่ง 3 - 5 คน	
การอ้างอิงในเนื้อหา	
ครั้งแรก ให้ใส่ชื่อทุกคน	
ครั้งต่อไป ให้ใส่แค่คนแรก และต่อด้วย et al.	
For teacher, it often supports experimentation with new classroom strategies. (Lofthouse, Leat, & Towler, 2010)	Lofthouse, R., Leat, D., & Towler, C. (2010). <i>Coaching for teaching and learning: A practical guide for schools</i> . Reading: CfBT Education Trust.
การอ้างอิงในเนื้อหาครั้งต่อไป (Lofthouse et al., 2010)	

อ้างอิงในเนื้อหา	รายการอ้างอิง
ผู้แต่ง 6 คนขึ้นไป	
การอ้างอิงในเนื้อหา ให้ใส่แค่คนแรก และต่อด้วย et al.	
The Russian Revolution may never have succeeded if there hadn't already been widespread discontent among the Russian populace (Bulliet et al., 2005)	Bulliet, R. W., Crossley, P. K., Headrick, D. R., Hirach, S. W., Johnson, L. L., & Northrup, D. (2011). <i>The earth and its peoples: A global history</i> (5 th ed.). Boston, Ma: Wadsworth.
งานตีพิมพ์หลายครั้ง	
These techniques have changed markedly in the last decade (Greenspan, 2000, 2011).	Greenspan, A. (2000). <i>Orthopedic radiology: A practical approach</i> (3 rd ed.). Philadelphia, PA: Lippincott Williams & Wilkins. Greenspan, A. (2011). <i>Orthopedic radiology: A practical approach</i> (3 rd ed.). Philadelphia, PA: Lippincott Williams & Wilkins.
ผู้แต่งเดียวกัน ปีพิมพ์เดียวกัน	
Leadership and change in schools have been major topics of discussion for several years (Fullan, 1996a, 1996b) and this conference... “Educational change” has taken on a new meaning in recent years (Fullan, 1996b) ...	Fullan, M. (1996a). Leadership for change. In <i>International handbook for education leadership and administration</i> . New York, NK: Kluwer Academic. Fullan, M. (1996b). <i>The new meaning of educational change</i> . London, United Kingdom: Cassell.
อ้างอิงมากกว่า 1 แหล่ง	
The cyclical process (Carr & Kemmis, 1986; Dick, 2000; Kemmis & McTaggart, 1988; Maclsaac, 1995) suggests...	Carr, W., & Kemmis, S. (1986). <i>Becoming critical: Education knowledge and action research</i> . London, United Kingdom: Falmer Press. Dick, B. (2000). <i>A beginner's guide to action research</i> . Retrieved from http://www.scu.edu.au/schools/gcm/ar/arp/guide.html Kemmis, S., & McTaggart, R. (Eds.). Z1988X. <i>The action research planner</i> (3 rd ed.). Melbourne, Australia: Deakin University Press.
eBook และ online book	
We found helpful information about deaf children (Niemann, Greenstein, & David, 2004) that meant we could...	Niemann, S., Greenstein, D., & David, D. (2004). <i>Helping Children who are deaf: Family and community support for children who do not hear well</i> . Retrieved from http://www.hesperian.org/publications_download_deaf.php

อ้างอิงในเนื้อหา	รายการอ้างอิง
<p>วารสาร <u>สำหรับผู้แต่งชาวต่างชาติ</u> ลงเฉพาะชื่อสกุล <u>สำหรับผู้แต่งชาวไทย</u> ลงชื่อ - ชื่อสกุล</p>	
<p>ผู้แต่ง 1 คน</p>	
<p>การทำงานต้องเป็นพหุภาคีอย่างบูรณาการและเป็นเครือข่ายส่งผลให้ชุมชนสามารถจัดการตนเองหรือพัฒนาตนเองให้เป็นชุมชนที่เข้มแข็ง (Anucha Muangyai, 2016)</p>	<p>Anucha Muangyai. (2016). Development approach to enhancing the potential of community and local in the twenty-first century. <i>EAU Heritage Journal Social Science and Humanities</i>, 6(3), 12-26</p>
<p>ผู้แต่ง 2 คน</p>	
<p>ได้กลุ่มตัวอย่าง จำนวน 201 คน คน จากการเปิดตารางเครซี่ และมอร์แกน (Krejcie, & Morgan, 1970)</p>	<p>Krejcie, R. V., & Morgan, D. W. (1970). Determining Sample size for research activities. <i>Education and Psychological Measurement</i>, 30(3), 607-610.</p>
<p>ผู้แต่ง 3 - 5 คน</p>	
<p>การอ้างอิงในเนื้อหา <u>ครั้งแรก</u> ให้ใส่ชื่อทุกคน <u>ครั้งต่อไป</u> ให้ใส่แค่คนแรก และต่อด้วย et al.</p>	
<p>การฝึกด้วยแรงต้านส่งผลให้ร่างกายของนักกีฬาเกิดการปรับตัวทางสรีรวิทยาและกระบวนการเมตาบอลิซึมหลายอย่างพื้นฐานสำคัญของการฝึกด้วยแรงต้านในนักกีฬาเด็กนั้นมีประโยชน์ส่งผลให้ความแข็งแรงของนักกีฬาเพิ่มมากขึ้น(Sander, Keiner, Wirth, & Schmidtbleicher, 2013)</p> <p>การอ้างอิงในเนื้อหาครั้งต่อไป (Sander et al., 2013)</p> <p>การศึกษาประสิทธิผลของแบบฝึกการสร้างเสริมความแข็งแรงและการทรงตัวของผู้สูงอายุด้วยกิจกรรมโยคะประยุกต์ ใช้การทดสอบสถิติค่าที (Chaturong Hemara, Umaporn Kong- u- rai, Gosol Rodma, & Bhumip Dhanajyasit, 2020)</p> <p>การอ้างอิงในเนื้อหาครั้งต่อไป (Chaturong Hemara et al., 2020)</p>	<p>Sander, A., Keiner, M., Wirth, K., & Schmidtbleicher, D. (2013). Influence of a 2-year strength training programme on power performance in elite youth soccer players. <i>European Journal of Sport Science</i>, 13, 445-451.</p> <p>Chaturong Hemara, Umaporn Kong-u- rai, Gosol Rodma, & Bhumip Dhanajyasit. (2020). Training Drill for Enhancing Strength and Balance of the Elderly with Applied Yoga Activities. <i>Academic Journal of Thailand National Sports University</i>, 12(2), 14 - 25.</p>

อ้างอิงในเนื้อหา	รายการอ้างอิง
ผู้แต่ง 6 - 7 คน	
ให้ใส่แค่คนแรก และต่อด้วย et al.	
Valeria Biasi et al. (2018) ที่พบว่า การคิดถึงบ้านอาจส่งผลเสียต่อด้านต่าง ๆ ของจิตใจและการทำงาน	Valeria Biasi, Luca Mallia, Paolo Russo, Francesca Menozzi, Rita Cerutti, & Cristiano Violani. (2018). Homesickness experience, distress and sleep quality of first-year university students dealing with academic environment. <i>Journal of Educational and Social Research</i> , 8(1), 9 –17. Retrieved from http://archive.sciendo.com/JESR/ jesr.2018.8.issue-1/jesr-2018-0001/jesr-2018-0001.pdf
ผู้แต่ง 8 คน ขึ้นไป	
ให้ใส่แค่คนแรก และต่อด้วย et al.	
Or in terms of maximal performance in jumps (Ruiz et al., 2011)	Ruiz, J. R., Fernandez del Valle, M., Verde, Z., Diez-Vega, I., Santiago, C., Yvert, T., ...& Lucia, A. (2011). ACTN3 R577X polymorphism does not influence explosive leg muscle power in elite volleyball players. <i>Scand J Med Sci Sports</i> , 21(6), e34-41. doi:10.1111/j.1600-
รายงานสืบเนื่องการประชุมวิชาการ	
ครูจึงมีบทบาทสำคัญอย่างยิ่งที่จะต้องปรับเปลี่ยนกระบวนการจัดการเรียนรู้เพื่อให้นักเรียนมีการพัฒนาทักษะการรู้ดิจิทัล ซึ่งเป็นการฝึกปฏิบัติให้สามารถทำได้จนเกิดเป็นทักษะ เมื่อวิเคราะห์ผลลัพธ์การเรียนรู้ดังกล่าวพบว่า การจัดการเรียนรู้ตามความสามารถของนักเรียน มุ่งเน้นพัฒนานักเรียนด้านความรู้ เจตคติ และด้านทักษะ (Bernikova, 2017)	Bernikova, O. (2017). Competency-based education: from theory to practice. In <i>IMCIC 2017 - 8th International Multi-Conference on Complexity, Informatics and Cybernetics, Proceedings</i> (pp.316 – 319). Retrieved from http://www.iiis.org/CDs2017/CD2017Spring/papers/ZA817SA.pdf
วิทยานิพนธ์	
การศึกษาของอาระวี ทับทิม (Arawee Tubtim, 2017) พบว่า นักเรียนที่อยู่หอพักจะมีปัญหาและรู้สึกท่วงโยคนในครอบครัวมากที่สุด เนื่องจากต้องแยกออกมาอยู่หอพักภายในโรงเรียน	Arawee Tubtim. (2017). <i>The study explores the problems of nursing students Royal Thai Army Nursing College</i> (Master's thesis), Ramkhamhaeng University.
Huang Huangjia (2001) pointed out that leisure benefit is an individual's participation in leisure activities.	Huang Huangjia. (2001). <i>Research on the leisure benefits of breaking through leisure activities</i> (Unpublished Master's thesis), Taiwan Normal University, Taipei: Taiwan.

อ้างอิงในเนื้อหา	รายการอ้างอิง
พจนานุกรม หรือ สารานุกรม	
แบบเล่ม	
According to one definition of “bivalence” (VandenBos, 2007, p.123) ...	VandenBos, G. R. (Ed.). (2007). <i>APA dictionary of psychology</i> . Washington, DC: American Psychological Association.
แบบออนไลน์	
A psychological overview of ADHD (Arcus, 2001) ...	Arcus, D. (2001). Attention deficit/hyperactivity disorder (ADHD). In B. Strickland (Ed.). <i>The Gale encyclopedia of psychology</i> . Retrieved from http://www.gale.cengage.com/
สืบค้นออนไลน์	
China has become one of the richer regions in the world (World Bank, 2019).	World Bank. (2019). <i>Macao SAR, China</i> Retrieved from https://data.worldbank.org.cn/country/macao-sar-china?view=chart

5. การตอบรับการตีพิมพ์และลงตีพิมพ์

5.1 เมื่อผู้ทรงคุณวุฒิพิจารณาว่าสามารถลงตีพิมพ์ และเจ้าของบทความได้ปรับแก้ไขตามข้อเสนอแนะของผู้ทรงคุณวุฒิแล้ว เจ้าของบทความจะได้รับเอกสารตอบรับการตีพิมพ์เผยแพร่ผลงานในวารสารวิชาการ มหาวิทยาลัยการกีฬาแห่งชาติ โดยในเอกสารแบบตอบรับจะแจ้งข้อมูลปีที่ – ฉบับที่ของวารสารฯ ที่บทความของท่านได้เผยแพร่

5.2 ภายหลังจากตอบรับลงตีพิมพ์หากมีการตรวจพบว่า บทความที่ส่งมานั้น มีการคัดลอก ลอกเลียน ส่งซ้ำ หรือมีการดำเนินการใด อันแสดงถึงการผิดจริยธรรมจรรยาบรรณของนักวิจัย ทางกองบรรณาธิการจะส่งหนังสือแจ้งยกเลิกการตีพิมพ์และยกเลิกตอบรับไปยังหน่วยงานต้นสังกัด และระงับการพิจารณาบทความ จากเจ้าของบทความเป็นระยะเวลา 5 ปี

เอกสารอ้างอิง

คณะพาณิชยศาสตร์และการบัญชี มหาวิทยาลัยธรรมศาสตร์. (ม.ป.ป). *การอ้างอิงแบบแทรกในเนื้อหาตามหลักเกณฑ์ APA*. สืบค้นจาก http://www.jba.tbs.tu.ac.th/files/APA_Style.pdf

American Psychological Association. (2010). *Publication manual of the American Psychological Association* (6th ed.). Washington, DC: Author.

University of Canberra Library & Academic Skills Program. (2010). *A guide to referencing with examples in the APA & Harvard styles* (6th ed.). Retrieved from <http://www.canberra.edu.au/library/attachments.pdf/apa.pdf>

American University of Sharjah. (n.d.). *APA 6th Edition Citation Style*. Retrieved from <https://aus.libguides.com/apa/apa-website>

Himmelfarb Health Sciences Library. (n.d.). *APA Citation Style* (6th ed.). Retrieved from <https://guides.himmelfarb.gwu.edu/APA>



เลขที่สมาชิก...../.....

ใบสมัครสมาชิกวารสารวิชาการ มหาวิทยาลัยการกีฬาแห่งชาติ

วันที่ เดือน พ.ศ.....

เรียน บรรณาธิการวารสารวิชาการ มหาวิทยาลัยการกีฬาแห่งชาติ

ด้วย.....(ชื่อ/หน่วยงาน).....ที่อยู่.....

รหัสไปรษณีย์.....เบอร์โทรศัพท์.....อีเมล.....

มีความประสงค์ขอสมัครเป็นสมาชิกวารสารวิชาการ มหาวิทยาลัยการกีฬาแห่งชาติ

ในการนี้ข้าพเจ้าได้ชำระค่าสมัครสมาชิก จำนวน 250 บาท โดย เงินสด โอนผ่านบัญชี
ธนาคารกรุงไทย เลขที่บัญชี 660-0-56786-4 ชื่อบัญชี วารสารวิชาการมหาวิทยาลัยการกีฬาแห่งชาติ โดยแนบ
หลักฐานการชำระเงินมาพร้อมนี้แล้ว

ลงชื่อ.....ผู้สมัคร

(.....)

หมายเหตุ:

- โปรดส่งใบสมัครสมาชิกวารสาร พร้อมหลักฐานการชำระเงิน ผ่านอีเมล: journalipe@hotmail.com หรือ ที่อยู่ กองบรรณาธิการวารสารวิชาการ มหาวิทยาลัยการกีฬาแห่งชาติ เลขที่ 333 หมู่ 1 ถนนสุขุมวิท ตำบลหนองไม้แดง อำเภอเมือง จังหวัดชลบุรี รหัสไปรษณีย์ 20000 โทรสาร 0-3805-4219
- อายุสมาชิก 1 ปี นับตั้งแต่วันที่ชำระเงิน
- กองบรรณาธิการขอสงวนสิทธิ์ในการคืนเงินไม่ว่ากรณีใดๆ ทั้งสิ้น

สำหรับเจ้าหน้าที่

ใบเสร็จเล่มที่ / เลขที่	ลงวันที่	ผู้รับเงิน



เลขที่สมาชิก...../.....

ใบสมัครสมาชิกวารสารวิชาการ มหาวิทยาลัยการกีฬาแห่งชาติ

วันที่ เดือน พ.ศ.....

เรียน บรรณาธิการวารสารวิชาการ มหาวิทยาลัยการกีฬาแห่งชาติ

ด้วย.....(ชื่อ/หน่วยงาน).....ที่อยู่.....

รหัสไปรษณีย์.....เบอร์โทรศัพท์.....อีเมล.....

มีความประสงค์ขอสมัครเป็นสมาชิกวารสารวิชาการ มหาวิทยาลัยการกีฬาแห่งชาติ

ในการนี้ข้าพเจ้าได้ชำระค่าสมัครสมาชิก จำนวน 500 บาท โดย เงินสด โอนผ่านบัญชี
ธนาคารกรุงไทย เลขที่บัญชี 660-0-56786-4 ชื่อบัญชี วารสารวิชาการมหาวิทยาลัยการกีฬาแห่งชาติ โดยแนบ
หลักฐานการชำระเงินมาพร้อมนี้แล้ว

ลงชื่อ.....ผู้สมัคร

(.....)

หมายเหตุ:

- โปรดส่งใบสมัครสมาชิกวารสาร พร้อมหลักฐานการชำระเงิน ผ่านอีเมล: journalipe@hotmail.com หรือ ที่อยู่ กองบรรณาธิการวารสารวิชาการ มหาวิทยาลัยการกีฬาแห่งชาติ เลขที่ 333 หมู่ 1 ถนนสุขุมวิท ตำบลหนองไม้แดง อำเภอเมือง จังหวัดชลบุรี รหัสไปรษณีย์ 20000 โทรสาร 0-3805-4219
- อายุสมาชิก 1 ปี นับตั้งแต่วันที่ชำระเงิน
- กองบรรณาธิการขอสงวนสิทธิ์ในการคืนเงินไม่ว่ากรณีใดๆ ทั้งสิ้น

สำหรับเจ้าหน้าที่

ใบเสร็จเล่มที่ / เลขที่	ลงวันที่	ผู้รับเงิน



แบบนำส่งบทความเพื่อตีพิมพ์ในวารสารวิชาการ มหาวิทยาลัยการกีฬาแห่งชาติ

เรียน บรรณาธิการวารสารวิชาการ มหาวิทยาลัยการกีฬาแห่งชาติ

1. ข้อมูลผู้ดำเนินการหลัก

ชื่อ-สกุล (ภาษาไทย).....

ชื่อ-สกุล (ภาษาอังกฤษ).....

สังกัดมหาวิทยาลัย/คณะ.....

เบอร์โทรศัพท์.....อีเมล.....

ที่อยู่.....

2. ข้อมูลผู้ร่วมดำเนินการ (ถ้ามี ระบุให้ครบทุกคน)

2.1 ชื่อ-สกุล (ภาษาไทย).....

ชื่อ-สกุล (ภาษาอังกฤษ).....

สังกัดมหาวิทยาลัย/คณะ.....

เบอร์โทรศัพท์.....อีเมล.....

การมีส่วนร่วม ร้อยละ.....

2.2 ชื่อ-สกุล (ภาษาไทย).....

ชื่อ-สกุล (ภาษาอังกฤษ).....

สังกัดมหาวิทยาลัย/คณะ.....

เบอร์โทรศัพท์.....อีเมล.....

การมีส่วนร่วม ร้อยละ.....

3. ข้อมูลอาจารย์ที่ปรึกษาวิทยานิพนธ์หลักและอาจารย์ที่ปรึกษาวิทยานิพนธ์ร่วม

3.1 ชื่อ-สกุลอาจารย์ที่ปรึกษาวิทยานิพนธ์หลัก (ภาษาไทย).....

ชื่อ-สกุลอาจารย์ที่ปรึกษาวิทยานิพนธ์หลัก (ภาษาอังกฤษ).....

สังกัด.....

เบอร์โทรศัพท์.....อีเมล.....

3.2 ชื่อ-สกุลอาจารย์ที่ปรึกษาวิทยานิพนธ์ร่วม (ภาษาไทย).....

ชื่อ-สกุลอาจารย์ที่ปรึกษาวิทยานิพนธ์ร่วม (ภาษาอังกฤษ).....

สังกัด.....

เบอร์โทรศัพท์.....อีเมล.....



3.3 ชื่อ-สกุลอาจารย์ที่ปรึกษาวิทยานิพนธ์ร่วม (ภาษาไทย).....
 ชื่อ-สกุลอาจารย์ที่ปรึกษาวิทยานิพนธ์ร่วม (ภาษาอังกฤษ).....
 สังกัด.....
 เบอร์โทรศัพท์.....อีเมล.....

4. รายละเอียดของบทความ

4.1 ประเภทบทความ

- บทความวิจัย บทความวิชาการ

4.2 ชื่อบทความ

ชื่อบทความ (ภาษาไทย).....

.....

ชื่อบทความ (ภาษาอังกฤษ).....

.....

4.3 สาขาวิชาที่ทำบทความ

- | | | |
|---|--|--|
| <input type="checkbox"/> พลศึกษา | <input type="checkbox"/> การกีฬา | <input type="checkbox"/> การสร้างเสริมสุขภาพ |
| <input type="checkbox"/> สุขศึกษา | <input type="checkbox"/> การบริหารจัดการกีฬา | <input type="checkbox"/> การท่องเที่ยว |
| <input type="checkbox"/> นันทนาการ | <input type="checkbox"/> วิทยาศาสตร์สุขภาพ | <input type="checkbox"/> วิทยาศาสตร์การกีฬา |
| <input type="checkbox"/> การประกอบธุรกิจการกีฬา | <input type="checkbox"/> การศึกษา | |
| <input type="checkbox"/> อื่น ๆ | | |

ข้าพเจ้าขอรับรองว่าบทความที่ส่งเพื่อลงตีพิมพ์เผยแพร่เรื่องนี้ ไม่เคยเผยแพร่หรืออยู่ในระหว่างการพิจารณาถ้อยแถลงจากวารสาร หรือสิ่งพิมพ์อื่น ๆ ทั้งนี้ ข้าพเจ้าและคณะผู้วิจัยได้รับทราบและยินดีปฏิบัติตามเงื่อนไขการนำส่งบทความให้แก่วารสารวิชาการ มหาวิทยาลัยการกีฬาแห่งชาติ ทุกประการ



จึงเรียนมาเพื่อโปรดพิจารณา

ขอแสดงความนับถือ

สำหรับบรรณาธิการ

ได้พิจารณาบทความแล้ว พบว่า

- สอดคล้อง
- ไม่สอดคล้อง เพราะ

.....
เห็นสมควรมอบกองบรรณาธิการ ฝ่ายจัดการ
ดำเนินการในขั้นตอนต่อไป

.....
(ผู้ช่วยศาสตราจารย์มานะ ภูหล้า)
บรรณาธิการวารสารวิชาการ มหาวิทยาลัยการกีฬาแห่งชาติ

ลงชื่อ.....ผู้ส่งบทความ
(.....)



แบบนำส่งบทความเพื่อตีพิมพ์ในวารสารวิชาการ มหาวิทยาลัยการกีฬาแห่งชาติ

เรียน บรรณาธิการวารสารวิชาการ มหาวิทยาลัยการกีฬาแห่งชาติ

1. ข้อมูลผู้ดำเนินการหลัก

ชื่อ-สกุล (ภาษาไทย).....

ชื่อ-สกุล (ภาษาอังกฤษ).....

สังกัดมหาวิทยาลัย/คณะ.....

เบอร์โทรศัพท์.....อีเมล.....

ที่อยู่.....

2. ข้อมูลผู้ร่วมดำเนินการ (ถ้ามี ระบุให้ครบทุกคน)

2.1 ชื่อ-สกุล (ภาษาไทย).....

ชื่อ-สกุล (ภาษาอังกฤษ).....

สังกัดมหาวิทยาลัย/คณะ.....

เบอร์โทรศัพท์.....อีเมล.....

การมีส่วนร่วม ร้อยละ.....

2.2 ชื่อ-สกุล (ภาษาไทย).....

ชื่อ-สกุล (ภาษาอังกฤษ).....

สังกัดมหาวิทยาลัย/คณะ.....

เบอร์โทรศัพท์.....อีเมล.....

การมีส่วนร่วม ร้อยละ.....

2.3 ชื่อ-สกุล (ภาษาไทย).....

ชื่อ-สกุล (ภาษาอังกฤษ).....

สังกัดมหาวิทยาลัย/คณะ.....

เบอร์โทรศัพท์.....อีเมล.....

การมีส่วนร่วม ร้อยละ.....



2.4 ชื่อ-สกุล (ภาษาไทย).....

ชื่อ-สกุล (ภาษาอังกฤษ).....

สังกัดมหาวิทยาลัย/คณะ.....

เบอร์โทรศัพท์..... อีเมล.....

การมีส่วนร่วม ร้อยละ.....

2.5 ชื่อ-สกุล (ภาษาไทย).....

ชื่อ-สกุล (ภาษาอังกฤษ).....

สังกัดมหาวิทยาลัย/คณะ.....

เบอร์โทรศัพท์..... อีเมล.....

การมีส่วนร่วม ร้อยละ.....

3. รายละเอียดของบทความ

3.1 ประเภทบทความ

บทความวิจัย

บทความวิชาการ

3.2 ชื่อบทความ

ชื่อบทความ (ภาษาไทย).....

.....

ชื่อบทความ (ภาษาอังกฤษ).....

.....

3.3 สาขาวิชาที่ทำบทความ

พลศึกษา

การกีฬา

การสร้างเสริมสุขภาพ

สุขศึกษา

การบริหารจัดการกีฬา

การท่องเที่ยว

นันทนาการ

วิทยาศาสตร์สุขภาพ

วิทยาศาสตร์การกีฬา

การประกอบธุรกิจการกีฬา

การศึกษา

อื่น ๆ



ข้าพเจ้าขอรับรองว่าบทความที่ส่งเพื่อลงตีพิมพ์เผยแพร่เรื่องนี้ ไม่เคยเผยแพร่หรืออยู่ในระหว่างการพิจารณาแก่นกรองจากวารสาร หรือสิ่งพิมพ์อื่นๆ ทั้งนี้ ข้าพเจ้าและคณะผู้วิจัยได้รับทราบและยินดีปฏิบัติตามเงื่อนไขการนำส่งบทความให้แก่วารสารวิชาการ มหาวิทยาลัยการกีฬาแห่งชาติ ทุกประการ

จึงเรียนมาเพื่อโปรดพิจารณา

ขอแสดงความนับถือ

ลงชื่อ.....ผู้ส่งบทความ
(.....)

สำหรับบรรณาธิการ

ได้พิจารณาบทความแล้ว พบว่า

- สอดคล้อง
- ไม่สอดคล้อง เพราะ

.....
เห็นสมควรมอบกองบรรณาธิการฝ่ายจัดการ ดำเนินการ
ในขั้นต่อไป

.....

(ผู้ช่วยศาสตราจารย์มานะ ภูหล้า)

บรรณาธิการวารสารวิชาการ มหาวิทยาลัยการกีฬาแห่งชาติ



แบบชำระเงินค่าตีพิมพ์ในวารสารวิชาการ มหาวิทยาลัยการกีฬาแห่งชาติ

วันที่ เดือน พ.ศ.....

เรียน บรรณาธิการวารสารวิชาการ มหาวิทยาลัยการกีฬาแห่งชาติ

ตามที่ กองบรรณาธิการฝ่ายจัดการ วารสารวิชาการ มหาวิทยาลัยการกีฬาแห่งชาติ ได้แจ้งว่า บทความของข้าพเจ้าผ่านการพิจารณาความสอดคล้องของบทความกับสาขาที่ทางวารสารวิชาการ มหาวิทยาลัยการกีฬาแห่งชาติ เปิดรับตีพิมพ์เผยแพร่ นั้น

ในการนี้ข้าพเจ้าได้ชำระค่าตีพิมพ์บทความ จำนวน 3,000 บาท โดย เงินสด โอนผ่านบัญชี ธนาคารกรุงไทย เลขที่บัญชี 660-0-56786-4 ชื่อบัญชี วารสารวิชาการมหาวิทยาลัยการกีฬาแห่งชาติ โดยแนบหลักฐานการชำระเงินมาพร้อมนี้แล้ว

ลงชื่อ.....ผู้สมัคร
(.....)

หมายเหตุ:

1. โปรดส่งหลักฐานการชำระเงิน ผ่านอีเมล: journalipe@hotmail.com หรือ ที่อยู่ กองบรรณาธิการวารสารวิชาการ มหาวิทยาลัยการกีฬาแห่งชาติ เลขที่ 333 หมู่ 1 ถนนสุขุมวิท ตำบลหนองไม้แดง อำเภอเมือง จังหวัดชลบุรี รหัสไปรษณีย์ 20000 โทรสาร 0-3805-4219
2. ผู้ส่งบทความตีพิมพ์จะต้องเป็นสมาชิกของวารสารเท่านั้น
3. กองบรรณาธิการขอสงวนสิทธิ์ในการคืนเงินไม่ว่ากรณีใดๆ ทั้งสิ้น

สำหรับเจ้าหน้าที่

ใบเสร็จเล่มที่ / เลขที่	ลงวันที่	ผู้รับเงิน



กองส่งเสริมวิชาการ
กลุ่มส่งเสริมและเผยแพร่งานวิชาการ
งานวารสารวิชาการ