



คู่มือ

การประกันคุณภาพการศึกษาภายในโรงเรียนกีฬา
สังกัดสถาบันการพลศึกษา

๒๕๖๑



กลุ่มประกันคุณภาพการศึกษา ระดับชั้นพื้นฐาน
กองวิจัยและประกันคุณภาพการศึกษา
สถาบันการพลศึกษา



คำนำ

กระทรวงศึกษาธิการจัดให้มีการปฏิรูประบบการประเมินและการประกันคุณภาพ การศึกษาระดับการศึกษาขั้นพื้นฐาน โดยมีนโยบายปรับปรุงมาตรฐานและตัวชี้วัดให้มีจำนวนน้อยลง กระชับ และสะท้อนถึงคุณภาพอย่างแท้จริงเน้นการประเมินตามสภาพจริง ไม่ยุ่งยาก สร้างมาตรฐาน ระบบการประเมินเพื่อลดภาระการจัดเก็บข้อมูลลดการจัดทำเอกสารที่ใช้ในการประเมิน รวมทั้งพัฒนา ผู้ประเมินภายในให้มีมาตรฐาน มีความน่าเชื่อถือ สามารถให้คำชี้แนะและให้คำปรึกษาแก่สถานศึกษาได้

สถาบันการพลศึกษามีความตระหนักและเห็นความสำคัญของการประกันคุณภาพ การศึกษาภายในโรงเรียนกีฬาซึ่งเป็นการจัดการศึกษาขั้นพื้นฐานสำหรับบุคคลที่มีความสามารถพิเศษ ทางการศึกษาสู่ความเป็นเลิศ เพื่อสร้างความเชื่อมั่นให้แก่ผู้มีส่วนเกี่ยวข้อง และสาธารณชนว่าโรงเรียน สามารถจัดการศึกษาได้อย่างมีคุณภาพ ตามมาตรฐานการศึกษา และเป็นไปตามกรอบนโยบายปฏิรูประบบการประกันคุณภาพการศึกษาสำหรับให้โรงเรียนกีฬาเพื่อใช้เป็นแนวทางดำเนินงานการประกันคุณภาพภายในของโรงเรียนกีฬาและเตรียมการสำหรับรับการประเมินคุณภาพภายนอก

สถาบันการพลศึกษาหวังว่าคู่มือฉบับนี้จะเป็นประโยชน์กับโรงเรียนกีฬาและ ผู้เกี่ยวข้องสามารถนำไปใช้เป็นแนวทางในการดำเนินงานการพัฒนาคุณภาพการศึกษาภายในของ โรงเรียนกีฬา ได้อย่างมีประสิทธิภาพและประสิทธิผล ทั้งนี้ขอขอบคุณทุกส่วนงานและทุกท่านที่มีส่วน ร่วมในการจัดทำคู่มือเล่มนี้ให้สมบูรณ์

กลุ่มประกันคุณภาพการศึกษา ระดับขั้นพื้นฐาน
กองวิจัยและประกันคุณภาพการศึกษา
สถาบันการพลศึกษา กระทรวงการท่องเที่ยวและกีฬา

สารบัญ

	หน้า
คำนำ	ก
สารบัญ	ข
บทนำ	๑
ส่วนที่	
๑ การดำเนินงานการประกันคุณภาพการศึกษาภายในโรงเรียนกีฬา	๓
- ประกาศสถาบันการพลศึกษา เรื่อง นโยบายการประกันคุณภาพการศึกษาภายใน	๔
โรงเรียนกีฬา สังกัดสถาบันการพลศึกษา ปีการศึกษา ๒๕๖๑	
- แนวทางการดำเนินงานการประกันคุณภาพการศึกษาภายในโรงเรียนกีฬา	๕
- ระบบและกลไกการประกันคุณภาพการศึกษาภายในโรงเรียนกีฬา	๘
๒ มาตรฐานการศึกษาเพื่อการประกันคุณภาพการศึกษาภายในโรงเรียนกีฬา	๑๔
มาตรฐานที่ ๑ คุณภาพผู้เรียน	๑๖
มาตรฐานที่ ๒ กระบวนการบริหารและการจัดการ	๒๒
มาตรฐานที่ ๓ กระบวนการจัดการเรียนการสอนที่เน้นผู้เรียนเป็นสำคัญ	๒๕
มาตรฐานที่ ๔ ความโดดเด่นด้านกีฬาของโรงเรียนกีฬา	๒๙
๓ แนวทางการประเมินคุณภาพภายในโรงเรียนกีฬา	๓๘
๔ ปฏิทินปฏิบัติงานการประกันคุณภาพการศึกษาภายในโรงเรียนกีฬา	๔๓
บรรณานุกรม	๕๐
ภาคผนวก	๕๑
- คำสั่งคณะกรรมการประกันคุณภาพการศึกษาภายในโรงเรียนกีฬา	
- คำสั่งแต่งตั้งคณะกรรมการจัดทำมาตรฐานการศึกษาเพื่อการประกันคุณภาพการศึกษาภายในโรงเรียนกีฬา (มาตรฐานที่ ๕ ความโดดเด่นเฉพาะทางด้านกีฬาของโรงเรียนกีฬา	
- (ร่าง) แต่งตั้งคณะกรรมการดำเนินงานประกันคุณภาพการศึกษา โรงเรียนกีฬาจังหวัด..... ประจำปีการศึกษา	
- (ร่าง) คำสั่งแต่งตั้งคณะกรรมการกำกับ ติดตาม การดำเนินงานคุณภาพการศึกษาภายในโรงเรียนกีฬา จังหวัด..... ประจำปีการศึกษา	

สารบัญ (ต่อ)

- (ร่าง) คำสั่งแต่งตั้งคณะกรรมการประเมินคุณภาพการศึกษาภายใน
โรงเรียนกีฬาจังหวัด.....
- กฎกระทรวงการประกันคุณภาพการศึกษา พ.ศ. ๒๕๖๑
- ประกาศกระทรวงศึกษาธิการ เรื่อง ให้ใช้มาตรฐานการศึกษา ระดับปฐมวัย
ระดับการศึกษาขั้นพื้นฐาน และระดับการศึกษาขั้นพื้นฐานศูนย์การศึกษาพิเศษ
- ประกาศสำนักงานคณะกรรมการการศึกษาขั้นพื้นฐาน เรื่อง แนวปฏิบัติ
การดำเนินงานประกันคุณภาพการศึกษา ระดับการศึกษาขั้นพื้นฐาน พ.ศ. ๒๕๖๑
- ระเบียบกระทรวงศึกษาธิการว่าด้วยปีการศึกษา การเปิดและปิด
สถานศึกษา พ.ศ. ๒๕๔๙

บทนำ

คู่มือการประกันคุณภาพการศึกษาภายในโรงเรียนกีฬา ฉบับนี้ จัดทำขึ้นตามกรอบนโยบาย การปฏิรูประบบการประเมินและการประกันคุณภาพการศึกษาของสำนักทดสอบทางการศึกษา สำนักงานคณะกรรมการการศึกษาขั้นพื้นฐาน สำหรับโรงเรียนกีฬา สังกัดสถาบันการพลศึกษา ใช้เป็น แนวทางดำเนินงานการประกันคุณภาพภายในโรงเรียนกีฬา และเตรียมการสำหรับการประเมิน คุณภาพภายนอก ซึ่งจะทำให้เกิดความเชื่อมั่นแก่ผู้มีส่วนเกี่ยวข้อง และสาธารณชนว่าโรงเรียนกีฬา สามารถจัดการศึกษาได้อย่างมีคุณภาพ ตามมาตรฐานการศึกษา การประกันคุณภาพการศึกษาภายใน โรงเรียนกีฬา ประกอบด้วย ๔ มาตรฐาน คือ ๑) คุณภาพผู้เรียน ๒) กระบวนการบริหารและการ จัดการ ๓) กระบวนการจัดการเรียนการสอนที่เน้นผู้เรียนเป็นสำคัญ ๔) ความโดดเด่นเฉพาะทางด้าน กีฬาของโรงเรียนกีฬา

คู่มือการประกันคุณภาพการศึกษาภายในโรงเรียนกีฬา มีวัตถุประสงค์ ในการจัดทำคู่มือ ดังนี้

๑. จัดทำขึ้นสำหรับโรงเรียนกีฬาใช้เป็นแนวทางดำเนินงานเพื่อการประกันคุณภาพ การศึกษาภายในของโรงเรียนกีฬา และเตรียมการสำหรับการประเมินคุณภาพภายนอก ตามกรอบ มาตรฐานการศึกษาระดับการศึกษาขั้นพื้นฐาน และมาตรฐานแสดงความโดดเด่นเฉพาะทางด้านกีฬา ของโรงเรียนกีฬาซึ่งจะทำให้เกิดความมั่นใจแก่ผู้มีส่วนเกี่ยวข้องทุกฝ่ายว่าการจัดการศึกษาของ โรงเรียนกีฬามีคุณภาพได้มาตรฐานและคงรักษาไว้ซึ่งมาตรฐานจากการดำเนินงานประกันคุณภาพ การศึกษาภายในของโรงเรียนกีฬา

๒. เพื่อให้โรงเรียนกีฬาใช้เป็นแนวทางในการกำหนดกรอบมาตรฐานการศึกษาของโรงเรียนกีฬา เพื่อพัฒนาคุณภาพการศึกษาสู่เป้าหมายตามมาตรฐานที่โรงเรียนกีฬากำหนดและใช้เป็นแนวทางใน การตรวจสอบและประเมินคุณภาพภายในของโรงเรียนกีฬา

๓. โครงสร้างของคู่มือฉบับนี้ ประกอบด้วย ๔ ส่วน คือส่วนที่ ๑ การดำเนินงานการประกัน คุณภาพการศึกษาภายในโรงเรียนกีฬา ส่วนที่ ๒ มาตรฐานการศึกษาเพื่อการประกันคุณภาพการศึกษา ภายในโรงเรียนกีฬา ส่วนที่ ๓ แนวทางการประเมินคุณภาพภายในโรงเรียนกีฬา และส่วนที่ ๔ ปฏิทิน ปฏิบัติงานการประกันคุณภาพการศึกษาภายในโรงเรียนกีฬา

๔. ให้โรงเรียนกีฬาและสถาบันการพลศึกษาดำเนินการให้ผู้เกี่ยวข้องทุกฝ่ายมีความรู้ ความ เข้าใจและปฏิบัติตามหลักการของการประกันคุณภาพการศึกษาภายในของโรงเรียนกีฬา ดังนี้

๔.๑ การประกันคุณภาพเป็นหน้าที่ของบุคลากรทุกคนที่ต้องปฏิบัติตามภารกิจ ที่แต่ละคนได้รับมอบหมาย

๔.๒ การประกันคุณภาพมุ่งพัฒนาการดำเนินงานตามความรับผิดชอบของตนให้มี คุณภาพดียิ่งขึ้นเพราะผลการพัฒนาของแต่ละคน (ก็คือผลรวมของการพัฒนาโรงเรียนกีฬา)

๔.๓ การประกันคุณภาพเน้นการพัฒนาคุณภาพการศึกษา โดยให้เป็นส่วนหนึ่งของ กระบวนการบริหารการศึกษาที่ต้องดำเนินการอย่างต่อเนื่อง (ไม่ใช่ทำเพื่อเตรียมรับการประเมินเป็น ครั้งคราวเท่านั้น)

๔.๔ การประกันคุณภาพต้องเกิดจากความร่วมมือของบุคลากรทุกฝ่ายที่เกี่ยวข้อง (ไม่สามารถว่าจ้างหรือขอให้บุคคลอื่นๆ ดำเนินการแทนได้)

๔.๕ การประกันคุณภาพต้องเกิดจากการยอมรับและนำผลการประเมินคุณภาพ การศึกษาไปใช้ในการพัฒนาคุณภาพการจัดการศึกษาของโรงเรียนกีฬา

ในการจัดทำคู่มือฉบับนี้ สถาบันการพลศึกษาดำเนินการตามคู่มือ การประเมินคุณภาพตาม มาตรฐานการศึกษาขั้นพื้นฐาน เพื่อการประกันคุณภาพภายในของสถานศึกษา และแนวทางการเขียน รายงานการประเมินตนเองของสถานศึกษาของสำนักทดสอบทางการศึกษา สำนักงานคณะกรรมการ การศึกษาขั้นพื้นฐาน ทั้งนี้เพื่อให้บุคลากรในโรงเรียนกีฬามีความเข้าใจที่ชัดเจนเพื่อนำไปสู่การปฏิบัติที่ มีประสิทธิภาพ สถาบันการพลศึกษา จึงใช้คำว่า “โรงเรียนกีฬา” แทนคำว่า “สถานศึกษา” ในส่วนที่เป็นการดำเนินงานของโรงเรียนกีฬา

ส่วนที่ ๑

การดำเนินงานการประกันคุณภาพการศึกษาภายในโรงเรียนกีฬา



ประกาศสถาบันการศึกษา

เรื่อง นโยบายการประกันคุณภาพการศึกษาภายในโรงเรียนกีฬา สังกัดสถาบันการศึกษา ปีการศึกษา ๒๕๖๑

อาศัยอำนาจตามความในมาตรา ๕ และ ๔๗ แห่งพระราชบัญญัติการศึกษาแห่งชาติ พ.ศ. ๒๕๔๒ และที่แก้ไขเพิ่มเติม และมาตรา ๓๕ แห่งพระราชบัญญัติสถาบันการศึกษา พ.ศ. ๒๕๔๘ และที่แก้ไขเพิ่มเติม (ฉบับที่ ๒) พ.ศ. ๒๕๕๕ และกฎกระทรวงการประกันคุณภาพการศึกษา พ.ศ. ๒๕๖๑ สถาบันการศึกษาเห็นสมควรประกาศนโยบายการประกันคุณภาพการศึกษาภายในโรงเรียนกีฬา สังกัดสถาบันการศึกษา ดังนี้

๑. กำหนดให้การประกันคุณภาพการศึกษาเป็นนโยบายสำคัญ โดยผู้บริหารและบุคลากรทุกคนของโรงเรียนกีฬา ต้องให้ความสำคัญและมีความตระหนักในความรับผิดชอบ มีการวางแผนการดำเนินงานการติดตาม ตรวจสอบการประเมินคุณภาพ และการนำผลการประเมินไปใช้ประโยชน์ในการพัฒนาคุณภาพการจัดการศึกษาโดยคำนึงถึงการมีส่วนร่วมของทุกภาคส่วน เพื่อนำไปใช้วางแผนยุทธศาสตร์ในการบริหารจัดการศึกษา และแผนพัฒนาคุณภาพการศึกษาได้อย่างมีประสิทธิภาพ

๒. สร้างและพัฒนาระบบและกลไกการประกันคุณภาพการศึกษาภายในโรงเรียนกีฬา ให้เป็นไปตามที่กำหนดในกฎกระทรวงการประกันคุณภาพการศึกษา มาตรฐานการศึกษาระดับการศึกษาขั้นพื้นฐาน และการจัดการศึกษาภายในโรงเรียนกีฬา เพื่อพัฒนาคุณภาพการศึกษาโดยส่งเสริม สนับสนุนให้โรงเรียนกีฬาดำเนินการตามระบบและกลไก โดยถือว่าเป็นส่วนหนึ่งของกระบวนการบริหารการศึกษาที่ต้องดำเนินการอย่างต่อเนื่อง

๓. จัดทำมาตรฐานความโดดเด่นด้านกีฬาของโรงเรียนกีฬาเพิ่มเติม

๔. จัดทำแนวทางการประเมินคุณภาพการศึกษาภายใน ปฏิทินและผู้รับผิดชอบมาตรฐานการดำเนินการประกันคุณภาพการศึกษาภายในโรงเรียนกีฬา

๕. กำหนดให้มีการประเมินผลและตรวจสอบคุณภาพการศึกษาภายในโรงเรียนกีฬา ติดตามผลการดำเนินการ เพื่อพัฒนาโรงเรียนกีฬาให้มีคุณภาพตามมาตรฐานการศึกษาเป็นประจำทุกปีการศึกษา เตรียมความพร้อมสำหรับรับการประเมินผลและติดตามตรวจสอบคุณภาพจากสำนักงานรับรองมาตรฐานและประเมินคุณภาพการศึกษา (องค์การมหาชน) และจัดทำแผนพัฒนาคุณภาพการศึกษาอย่างต่อเนื่อง โดยสถาบันการศึกษามีหน้าที่ในการให้คำปรึกษา ช่วยเหลือและแนะนำโรงเรียนกีฬา นำไปสู่การพัฒนาคุณภาพและมาตรฐานการศึกษาของโรงเรียนกีฬา

นโยบายการประกันคุณภาพการศึกษาตามประกาศนี้ ให้ใช้กับการประกันคุณภาพการศึกษาภายในโรงเรียนกีฬา สังกัดสถาบันการศึกษา ทั้งนี้ ตั้งแต่ปีการศึกษา ๒๕๖๑ เป็นต้นไป

ประกาศ ณ วันที่ เดือน พฤศจิกายน พ.ศ. ๒๕๖๑

แนวทางการดำเนินงานการประกันคุณภาพการศึกษาภายในโรงเรียนกีฬา

เพื่อให้การดำเนินงานการประกันคุณภาพการศึกษาภายในโรงเรียนกีฬามีผลการดำเนินงานที่สร้างความมั่นใจให้ผู้มีส่วนได้ส่วนเสีย (stakeholders) ว่าการจัดการศึกษาของโรงเรียนกีฬามีคุณภาพและคงรักษาไว้ซึ่งมาตรฐานการประกันคุณภาพการศึกษาระดับการศึกษาขั้นพื้นฐาน เพื่อให้โรงเรียนกีฬามีการดำเนินงานตามระบบและกลไกการประกันคุณภาพการศึกษาภายในที่สถาบันการพลศึกษากำหนดได้อย่างถูกต้องมีประสิทธิภาพ และเป็นไปในทิศทางเดียวกัน สถาบันการพลศึกษาจึงได้กำหนดแนวปฏิบัติการดำเนินงานการประกันคุณภาพการศึกษาภายในโรงเรียนกีฬา ดังต่อไปนี้

โรงเรียนกีฬา

ให้โรงเรียนกีฬา สังกัดสถาบันการพลศึกษา ดำเนินการ ดังต่อไปนี้

๑. ดำเนินการตามคู่มือการดำเนินงานการประกันคุณภาพการศึกษาภายในโรงเรียนกีฬา สังกัดสถาบันการพลศึกษา ปีการศึกษา ๒๕๖๑ โดยให้โรงเรียนกีฬาแต่ละแห่งจัดให้มีระบบการประกันคุณภาพการศึกษาภายในของโรงเรียนกีฬาเพื่อให้เกิดการพัฒนา และเพื่อเป็นกลไกในการควบคุมตรวจสอบคุณภาพการศึกษาของโรงเรียนกีฬาให้เกิดการพัฒนาและสร้างความเชื่อมั่นให้กับสังคม ชุมชนและผู้มีส่วนเกี่ยวข้อง

๒. จัดให้มีระบบการประกันคุณภาพการศึกษาภายในตามบริบทของโรงเรียนกีฬาและสอดคล้องกับสถาบันการพลศึกษา ดังนี้

๒.๑ กำหนดมาตรฐานการศึกษาเพื่อการประกันคุณภาพการศึกษาภายในของโรงเรียนกีฬาที่สอดคล้องกับมาตรฐานการศึกษาระดับการศึกษาขั้นพื้นฐานและที่สถาบันการพลศึกษากำหนด และให้โรงเรียนกำหนดเป้าหมายความสำเร็จตามมาตรฐานของโรงเรียนกีฬาตามบริบท ทั้งนี้โรงเรียนกีฬาอาจกำหนดมาตรฐานการศึกษาของโรงเรียนกีฬาเพิ่มเติมนอกเหนือจากที่สถาบันการพลศึกษากำหนดได้

๒.๒ จัดทำแผนพัฒนาการจัดการศึกษาของโรงเรียนกีฬา ที่สอดคล้องกับบริบทของโรงเรียนกีฬาและสถาบันการพลศึกษา สภาพปัญหาและความต้องการจำเป็นของโรงเรียนกีฬาอย่างเป็นระบบ โดยสะท้อนคุณภาพความสำเร็จอย่างชัดเจนตามมาตรฐานการศึกษาของโรงเรียนกีฬา

๒.๓ ดำเนินการตามแผนพัฒนาการจัดการศึกษาของโรงเรียนกีฬา

๒.๔ ประเมินผลและตรวจสอบคุณภาพการศึกษาภายในโรงเรียนกีฬา โดยกำหนดผู้รับผิดชอบ และวิธีการที่เหมาะสม

๒.๕ ติดตามผลการดำเนินการเพื่อพัฒนาโรงเรียนกีฬาให้มีคุณภาพตามมาตรฐาน ของโรงเรียนกีฬาและนำผลการติดตามไปใช้ประโยชน์ในการปรับปรุงพัฒนา

๒.๖ จัดทำรายงานการประเมินตนเอง (Self-Assessment Report : SAR) ตามมาตรฐานการศึกษาเพื่อการประกันคุณภาพการศึกษาภายในของโรงเรียนกีฬา นำเสนอรายงานผลการประเมินตนเองคณะกรรมการสถานศึกษาของโรงเรียนกีฬาให้ความเห็นชอบ และจัดส่งรายงานดังกล่าวต่อสถาบันการพลศึกษา และเผยแพร่สู่สาธารณชนเป็นประจำทุกปี โดยโรงเรียนกีฬาสามารถนำเสนอและจัดทำรายงานการประเมินตนเองให้สอดคล้องกับบริบท สภาพ และความต้องการ ของโรงเรียนกีฬา และไม่เน้นให้จัดทำเป็นเอกสารเสนอเป็นจำนวนมาก แต่ให้สะท้อนผลคุณภาพของการดำเนินงานของโรงเรียนกีฬา โดยโครงสร้างของรายงานการประเมินตนเอง (Self-Assessment Report : SAR) มุ่งตอบคำถามต่อไปนี้ คือ ๑) คุณภาพของโรงเรียนกีฬาอยู่ในระดับคุณภาพใดมีคุณภาพเป็นอย่างไร ๒) โรงเรียนกีฬารู้ได้อย่างไรว่าตนเองมีคุณภาพในระดับนั้นมีข้อมูล หลักฐาน เอกสารเชิงประจักษ์อะไรบ้างที่จะสนับสนุน และ ๓) โรงเรียนกีฬามีจุดเด่น จุดที่ควรพัฒนา และข้อเสนอแนะเพื่อการพัฒนาคุณภาพให้ดีขึ้นต่อไปอย่างไร เป็นต้น

๒.๗ ดำเนินการประเมินคุณภาพการศึกษาภายในตามมาตรฐานการศึกษาเพื่อการประกันคุณภาพการศึกษาภายในของโรงเรียนกีฬาทุกปีตามกรอบการประเมินที่สถาบันการพลศึกษากำหนด โดยโรงเรียนกีฬามีการตั้งคณะกรรมการประเมินคุณภาพการศึกษาภายในในลักษณะการประเมินเป็นองค์รวม เน้นการประเมินที่มีข้อมูลหลักฐานเชิงประจักษ์ มีการบรรยายคุณภาพตามสภาพที่เป็นจริง โดยอาศัยหลักฐาน/ข้อมูลทั้งเชิงปริมาณและคุณภาพควบคู่กันพร้อมจัดทำรายงานผลการประเมินคุณภาพการศึกษาภายใน (Check Assessment Report : CAR) นำเสนอรายงานผลการประเมินคุณภาพการศึกษาภายใน ต่อคณะกรรมการสถานศึกษาของโรงเรียนกีฬาเพื่อพิจารณา และจัดส่งรายงานดังกล่าวต่อสถาบันการพลศึกษาเป็นประจำทุกปี

๒.๘ พัฒนาโรงเรียนกีฬาให้มีคุณภาพโดยพิจารณาจากรายงานผลการประเมินตนเอง (Self-Assessment Report : SAR) และผลการประเมินคุณภาพการศึกษาภายใน (Check Assessment Report : CAR) โดยคณะกรรมการประเมินคุณภาพการศึกษาภายในที่โรงเรียนกีฬาแต่งตั้ง และตามคำแนะนำของคณะกรรมการสถานศึกษาของโรงเรียนกีฬา เพื่อให้การประกันคุณภาพการศึกษาภายใน เป็นไปอย่างมีประสิทธิภาพและพัฒนาอย่างต่อเนื่อง

๓. โรงเรียนกีฬาให้ความร่วมมือกับสำนักงานรับรองมาตรฐานและประเมินคุณภาพการศึกษา (องค์การมหาชน) ในการดำเนินการประเมินผลและติดตามตรวจสอบคุณภาพและมาตรฐานการศึกษาของสถานศึกษา และจัดส่งรายงานผลการประเมินและติดตามตรวจสอบ พร้อมข้อเสนอแนะให้โรงเรียนกีฬาและสถาบันการพลศึกษา เพื่อให้โรงเรียนกีฬาใช้เป็นแนวทาง ในการปรับปรุงและพัฒนาคุณภาพการศึกษาต่อไป

สถาบันการพลศึกษา

สถาบันการพลศึกษา ในฐานะหน่วยงานต้นสังกัด ที่กำกับดูแล ดำเนินการดังต่อไปนี้

๑. กำหนดนโยบาย มาตรฐานการศึกษาเพื่อการประกันคุณภาพการศึกษาภายในของโรงเรียนกีฬา พร้อมทั้งกำหนดหลักเกณฑ์และแนวปฏิบัติการประกันคุณภาพการศึกษาภายในของโรงเรียนกีฬา

๒. ศึกษาผลการดำเนินงาน ส่งเสริม สนับสนุน ให้คำปรึกษา ช่วยเหลือ แนะนำ ปรับปรุง และพัฒนาคุณภาพการศึกษาของโรงเรียนกีฬา เพื่อการพัฒนาระบบประกันคุณภาพการศึกษาภายในของโรงเรียนอย่างต่อเนื่อง นำไปสู่การพัฒนาคุณภาพและมาตรฐานการศึกษาของโรงเรียนกีฬา

๓. รวบรวม และสังเคราะห์รายงานการประเมินตนเอง (Self-Assessment Report : SAR) รายงานผลการประเมินคุณภาพการศึกษาภายใน (Check Assessment Report : CAR) เพื่อเป็นข้อมูลและแนวทางในการพัฒนาคุณภาพของโรงเรียนกีฬา

๔. ติดตามผลการดำเนินงาน ปรับปรุง และพัฒนาคุณภาพการศึกษาของโรงเรียนกีฬา ตามข้อเสนอแนะของคณะกรรมการประเมินคุณภาพการศึกษาภายใน คณะกรรมการสถานศึกษา ข้อเสนอแนะของสำนักงานรับรองมาตรฐานและประเมินคุณภาพการศึกษา (องค์การมหาชน) เพื่อนำไปสู่การพัฒนาคุณภาพของโรงเรียนกีฬา

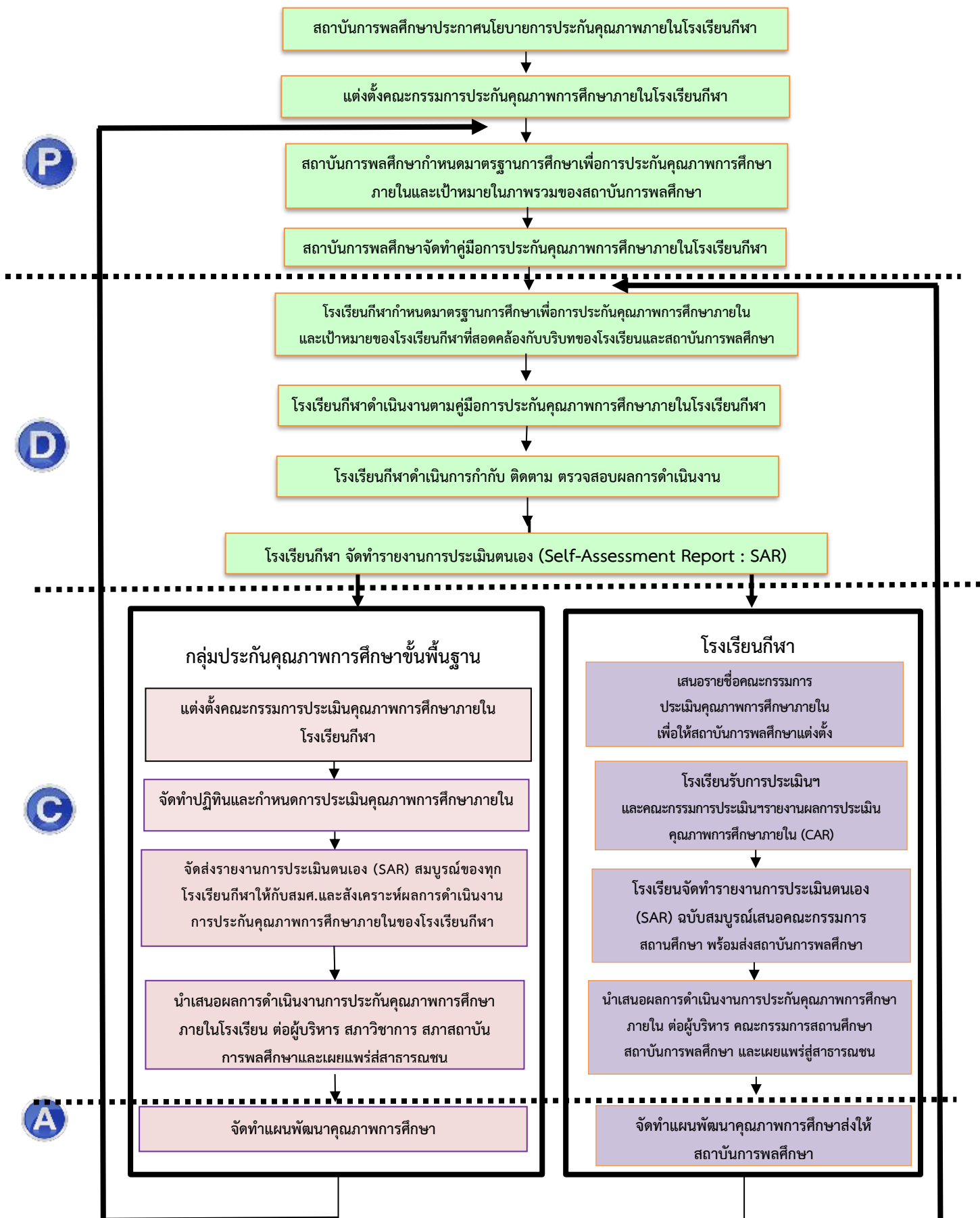
๕. ให้ความร่วมมือกับสำนักงานรับรองมาตรฐานและประเมินคุณภาพการศึกษา (องค์การมหาชน) ในการประเมินคุณภาพภายนอก และติดตาม กำกับดูแลโรงเรียนกีฬาในสังกัด เพื่อให้มีการปรับปรุงและพัฒนาคุณภาพการศึกษาตามข้อเสนอแนะ

๖. สถาบันการพลศึกษา อาจมอบหมายบุคคลที่ไม่ได้เป็นผู้ประเมินเข้าร่วมสังเกตรับฟังหรือให้ข้อมูลเพิ่มเติมในการประเมินคุณภาพภายนอกด้วยก็ได้

ระบบและกลไกการประกันคุณภาพการศึกษาภายในโรงเรียนกีฬา

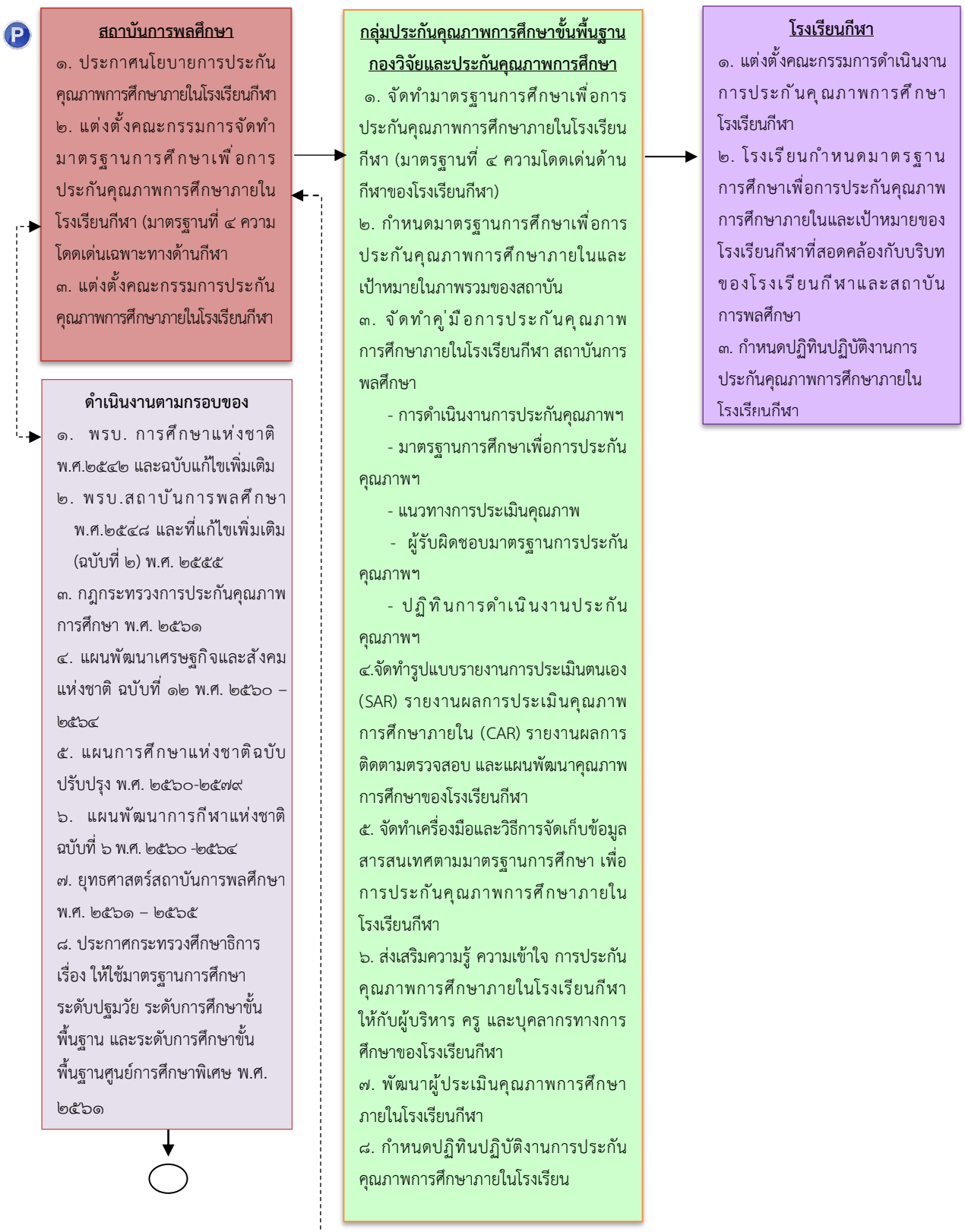
โรงเรียนกีฬา สังกัดสถาบันการพลศึกษา กระทรวงการท่องเที่ยวและกีฬา มีพันธกิจ “ส่งเสริมสนับสนุนการจัดการศึกษาสำหรับบุคคลที่มีความสามารถพิเศษทางการกีฬาสู่ความเป็นเลิศ” ซึ่งเป็นการจัดการศึกษาระดับการศึกษาขั้นพื้นฐาน ดังนั้น การประกันคุณภาพการศึกษาจึงต้องปฏิบัติตามกฎกระทรวงว่าด้วยระบบหลักเกณฑ์และแนวทางปฏิบัติเกี่ยวกับการประกันคุณภาพภายในระดับการศึกษาขั้นพื้นฐาน ให้สถานศึกษาดำเนินการโดยยึดหลักการมีส่วนร่วมของชุมชนและหน่วยงาน ที่เกี่ยวข้องทั้งภาครัฐและภาคเอกชนเพื่อให้การดำเนินงานการประกันคุณภาพภายในโรงเรียนกีฬามีผลการดำเนินงานที่สร้างความมั่นใจให้ผู้มีส่วนได้ส่วนเสีย (stakeholders) ว่าการจัดการศึกษา ของโรงเรียนกีฬามีคุณภาพและคงรักษาไว้ซึ่งมาตรฐานการประกันคุณภาพการศึกษาระดับขั้นพื้นฐาน และมีการดำเนินงานเป็นไปในแนวทางเดียวกันทุกโรงเรียนจึงได้จัดทำระบบและกลไกการดำเนินงานการประกันคุณภาพการศึกษาภายในโรงเรียนกีฬาโดยมีรายละเอียด ดังนี้

ระบบและกลไกการประกันคุณภาพการศึกษาภายในโรงเรียนกีฬา

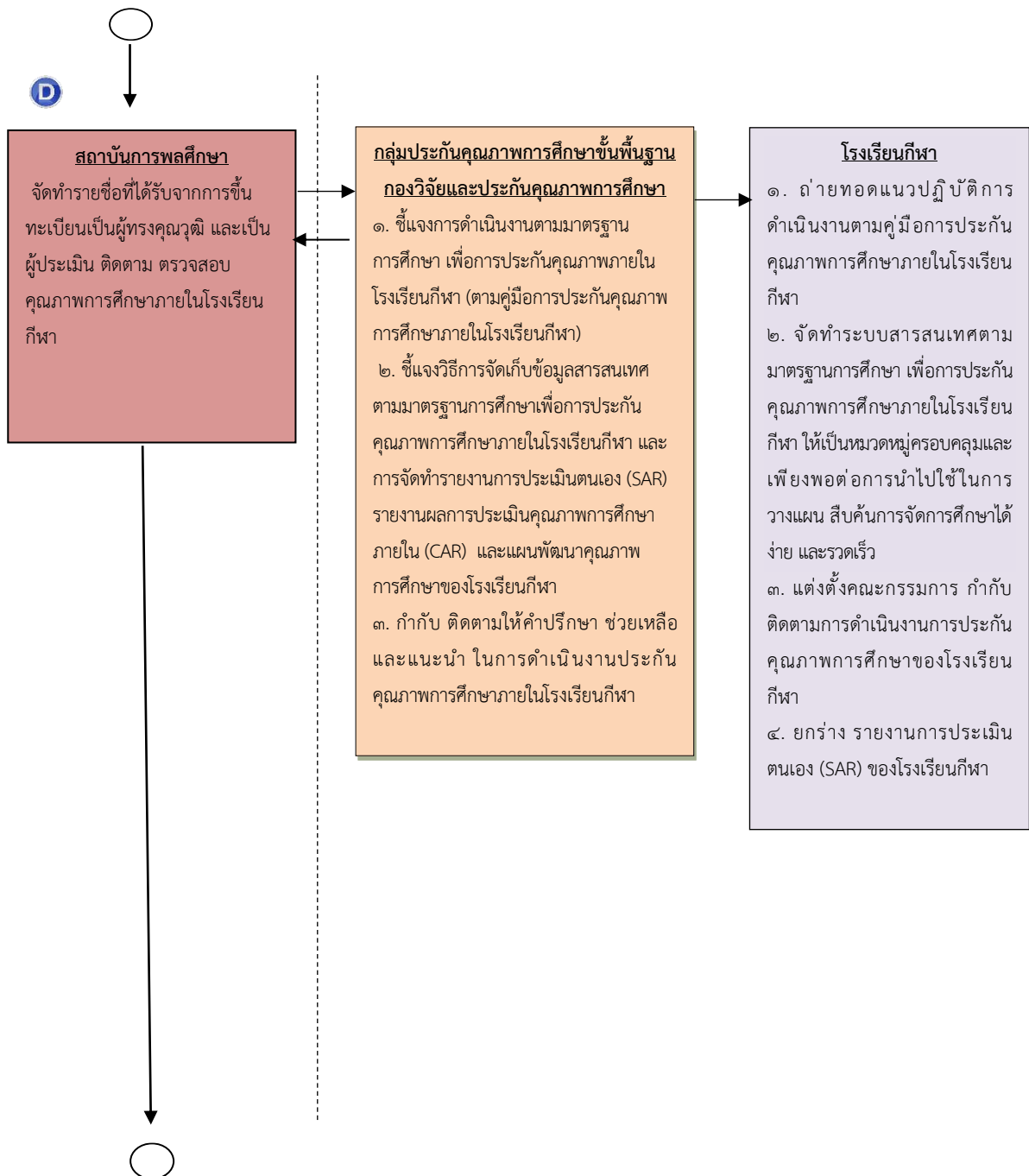


การดำเนินงานตามระบบและกลไกการประกันคุณภาพการศึกษาภายในโรงเรียนกีฬา

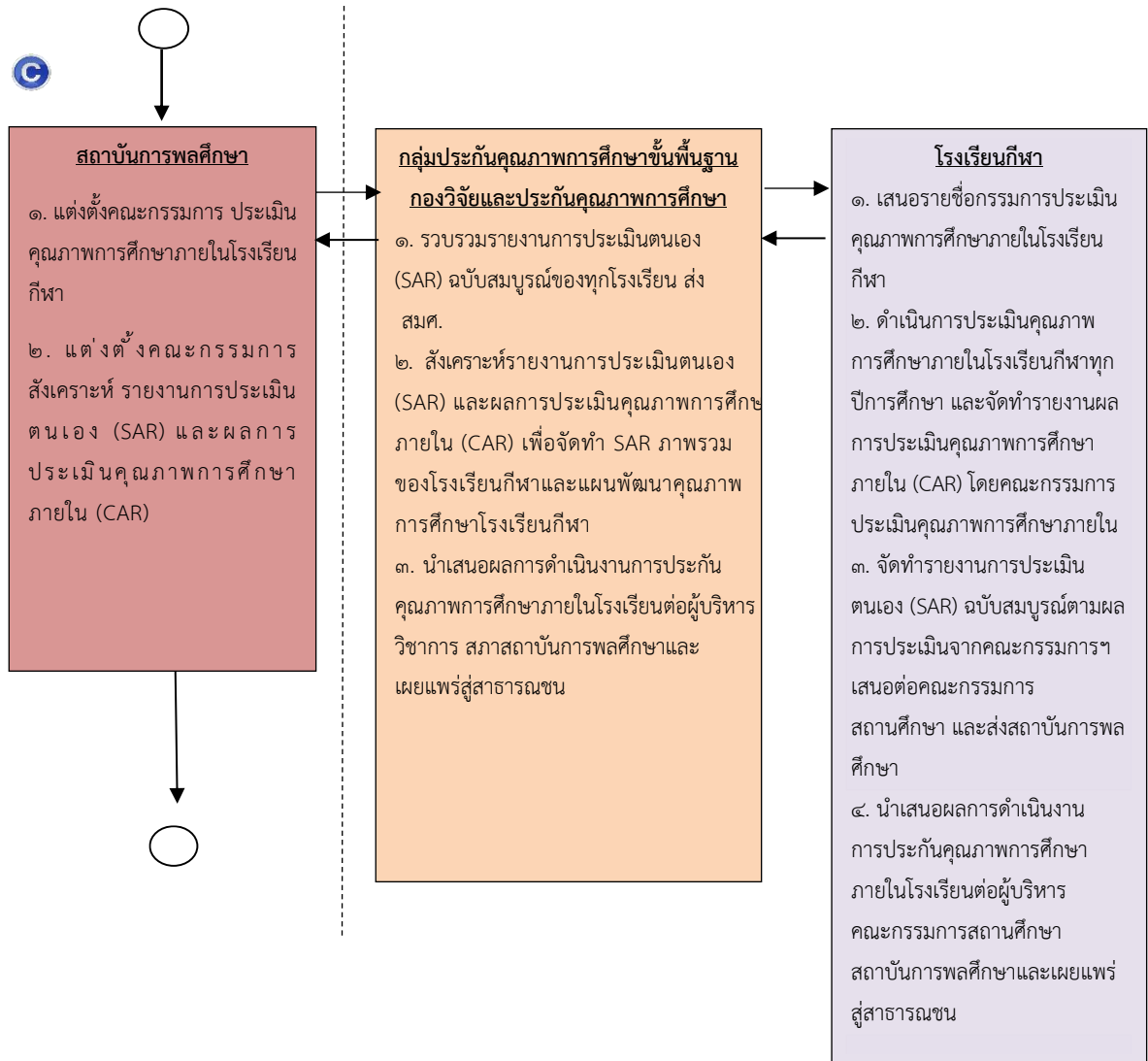
ขั้นตอนที่ ๑ การวางแผนดำเนินงาน (Plan)



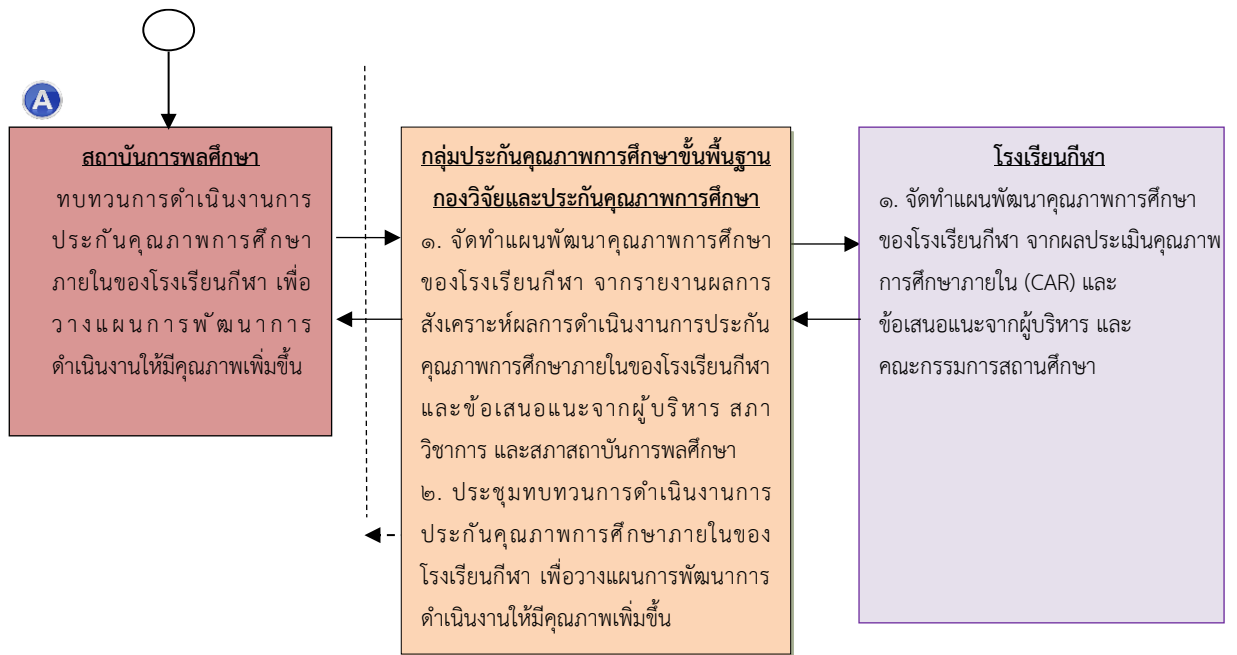
ขั้นตอนที่ ๒ การดำเนินงาน (Do)



ขั้นตอนที่ ๓ การติดตาม ตรวจสอบและประเมิน (Check)



ขั้นตอนที่ ๔ การนำผลการดำเนินงานการประกันคุณภาพการศึกษาภายในไปปรับปรุงการดำเนินงาน
(Action)



ส่วนที่ ๒
มาตรฐานการศึกษาเพื่อการประกันคุณภาพการศึกษา
ภายในโรงเรียนกีฬา

มาตรฐานการศึกษาเพื่อการประกันคุณภาพการศึกษาภายในโรงเรียนกีฬา

การพัฒนามาตรฐานการศึกษาขั้นพื้นฐานเพื่อการประกันคุณภาพการศึกษาภายในของโรงเรียนกีฬามีแนวคิดที่ต้องเป็นมาตรฐานที่ปฏิบัติได้จริง ประเมินได้จริง กระชับ และจำนวนน้อย แต่สามารถสะท้อนบริบทของโรงเรียนกีฬาและคุณภาพการศึกษาได้จริง ข้อมูลที่ได้เกิดประโยชน์ในการพัฒนาการศึกษาของโรงเรียนกีฬา ตั้งแต่ระดับโรงเรียนกีฬา ระดับหน่วยงานต้นสังกัด และระดับชาติ ดังนั้น การกำหนดมาตรฐานการศึกษา จึงเน้นที่คุณภาพผู้เรียน คุณภาพผู้บริหารสถานศึกษาและคุณภาพครู ที่มีความสอดคล้องกับมาตรฐานการศึกษาชาติ และข้อกำหนดในกฎกระทรวงการประกันคุณภาพการศึกษา พ.ศ. ๒๕๖๑ ซึ่งประกอบด้วย ๓ มาตรฐาน ตามแนวทางการประเมินคุณภาพ ตามมาตรฐานการศึกษาระดับการศึกษาขั้นพื้นฐาน ของสำนักงานคณะกรรมการการศึกษาขั้นพื้นฐาน ตามประกาศกระทรวงศึกษาธิการ เรื่อง ให้ใช้มาตรฐานการศึกษาขั้นพื้นฐานเพื่อการประกันคุณภาพภายในของสถานศึกษา พ.ศ. ๒๕๖๑ จำนวน ๓ มาตรฐาน คือ

มาตรฐานที่ ๑ คุณภาพของผู้เรียน

๑.๑ ผลสัมฤทธิ์ทางวิชาการของผู้เรียน

๑.๒ คุณลักษณะที่พึงประสงค์ของผู้เรียน

มาตรฐานที่ ๒ กระบวนการบริหารและการจัดการ

มาตรฐานที่ ๓ กระบวนการจัดการเรียนการสอนที่เน้นผู้เรียนเป็นสำคัญ

เนื่องจากโรงเรียนกีฬา สังกัดสถาบันการพลศึกษา กระทรวงการท่องเที่ยวและกีฬา เป็นโรงเรียนกีฬาจัดการศึกษาขั้นพื้นฐานสำหรับบุคคลที่มีความสามารถพิเศษทางการกีฬาสู่ความเป็นเลิศ สถาบันการพลศึกษาจึงได้เพิ่มมาตรฐานการศึกษาเพื่อการประกันคุณภาพการศึกษาภายใน ที่เป็นเป้าประสงค์ของสถาบันการพลศึกษาที่ต้องการให้โรงเรียนกีฬาในสังกัดได้แสดงความโดดเด่นด้านกีฬาของโรงเรียนกีฬา จำนวน ๑ มาตรฐาน คือ มาตรฐานที่ ๔ ความโดดเด่นด้านกีฬาของโรงเรียนกีฬานอกจากที่กระทรวงศึกษาธิการประกาศใช้ ทั้งนี้โรงเรียนกีฬาสามารถเพิ่มเติมมาตรฐานที่สอดคล้องกับบริบทของโรงเรียนกีฬาแต่ละโรงได้

๑. คำอธิบายของมาตรฐานการศึกษาเพื่อการประกันคุณภาพภายในโรงเรียนกีฬา

มาตรฐานที่ ๑ คุณภาพของผู้เรียน หมายถึง ผลการเรียนรู้ของผู้เรียนที่แสดงออกถึงความรู้ความสามารถ ทักษะตามหลักสูตรโรงเรียนกีฬา และมีพัฒนาการในด้านการอ่าน คิดวิเคราะห์และเขียน สมรรถนะที่สำคัญ และคุณลักษณะที่พึงประสงค์

มาตรฐานที่ ๒ กระบวนการบริหารและการจัดการ หมายถึง การดำเนินการบริหารและจัดการของโรงเรียนกีฬา ที่ครอบคลุมด้านวิชาการ ด้านครูและบุคลากรทางการศึกษา ด้านข้อมูลสารสนเทศ และด้านสภาพแวดล้อม โดยเปิดโอกาสให้ผู้เกี่ยวข้องทุกฝ่ายมีส่วนร่วมในการจัดการศึกษา เพื่อสร้างความมั่นใจด้านคุณภาพการศึกษา

มาตรฐานที่ ๓ กระบวนการจัดการเรียนการสอนที่เน้นผู้เรียนเป็นสำคัญ หมายถึง กระบวนการจัดการเรียนการสอนตามหลักสูตรโรงเรียนกีฬา ที่สอดคล้องกับบริบทของชุมชนและท้องถิ่น ตามความสนใจ ความต้องการ และความถนัดของผู้เรียน โดยใช้วิธีการที่หลากหลาย เพื่อให้เกิดการเรียนรู้เต็มศักยภาพของผู้เรียนแต่ละบุคคล สร้างโอกาสให้ผู้เรียนทุกคนมีส่วนร่วม มีการตรวจสอบ และประเมินผล ความรู้ความเข้าใจของผู้เรียนอย่างเป็นระบบและมีประสิทธิภาพ

มาตรฐานที่ ๔ ความโดดเด่นด้านกีฬาของโรงเรียนกีฬา หมายถึง การรายงานผลการดำเนินงานด้านกีฬาของโรงเรียนกีฬา สังกัดสถาบันการศึกษาในการบริหารและการจัดการเพื่อพัฒนาผู้เรียน ครูผู้สอนกีฬา หลักสูตรด้านกีฬา สิ่งสนับสนุนและอำนวยความสะดวก การนำวิทยาศาสตร์การกีฬามาใช้ในการเรียนการสอน ตลอดจนการวิจัยและพัฒนานวัตกรรมทางกีฬา เพื่อให้เกิดผลสัมฤทธิ์ทางกีฬา

๒. เกณฑ์การตัดสินคุณภาพของมาตรฐานมี ๕ ระดับ คือ

- ๑) กำลังพัฒนา
- ๒) ปานกลาง
- ๓) ดี
- ๔) ดีเลิศ
- ๕) ยอดเยี่ยม

๓. รายละเอียดแต่ละมาตรฐาน

มาตรฐานการศึกษาเพื่อการประกันคุณภาพการศึกษาภายในของโรงเรียนกีฬามีจำนวน ๔ มาตรฐาน ได้แก่

มาตรฐานที่ ๑ คุณภาพของผู้เรียน

๑.๑ ผลสัมฤทธิ์ทางวิชาการของผู้เรียน

๑.๒ คุณลักษณะที่พึงประสงค์ของผู้เรียน

มาตรฐานที่ ๒ กระบวนการบริหารและการจัดการ

มาตรฐานที่ ๓ กระบวนการจัดการเรียนการสอนที่เน้นผู้เรียนเป็นสำคัญ

มาตรฐานที่ ๔ ความโดดเด่นเฉพาะทางด้านกีฬาของโรงเรียนกีฬา

มาตรฐานที่ ๑ คุณภาพของผู้เรียน

๑.๑ ผลสัมฤทธิ์ทางวิชาการของผู้เรียน

๑) มีความสามารถในการอ่าน การเขียน การสื่อสารและการคิดคำนวณ

๒) มีความสามารถในการคิดวิเคราะห์ คิดอย่างมีวิจารณญาณ อภิปรายแลกเปลี่ยนความคิดเห็น และแก้ปัญหา

๓) มีความสามารถในการสร้างนวัตกรรม

๔) มีความสามารถในการใช้เทคโนโลยีสารสนเทศและการสื่อสาร

๕) มีผลสัมฤทธิ์ทางการเรียนตามหลักสูตรสถานศึกษา

๖) มีความรู้ ทักษะพื้นฐาน และเจตคติที่ดีต่องานอาชีพ

๑.๒ คุณลักษณะที่พึงประสงค์ของผู้เรียน

๑) การมีคุณลักษณะและค่านิยมที่ดี ตามที่โรงเรียนก็พากำหนด

๒) ความภูมิใจในท้องถิ่นและความเป็นไทย

๓) การยอมรับที่จะอยู่ร่วมกันบนความแตกต่างและหลากหลาย

๔) สุขภาวะทางร่างกายและลักษณะจิตสังคม

คำอธิบาย

มาตรฐานที่ ๑ ด้านคุณภาพผู้เรียน

ผลการเรียนรู้ที่เป็นคุณภาพของผู้เรียนทั้งด้านผลสัมฤทธิ์ทางวิชาการ ประกอบด้วยความสามารถในการอ่าน การเขียน การสื่อสาร การคิดคำนวณ การคิดประเภทต่างๆ การสร้างนวัตกรรม การใช้เทคโนโลยีสารสนเทศและการสื่อสาร ผลสัมฤทธิ์ทางการเรียนตามหลักสูตร การมีความรู้ ทักษะพื้นฐานและเจตคติที่ดีต่อวิชาชีพ และด้านคุณลักษณะอันพึงประสงค์ ที่เป็นค่านิยมที่ดีตามที่สถานศึกษากำหนด ความภูมิใจในท้องถิ่นและความเป็นไทย การยอมรับที่จะอยู่ร่วมกันบนความแตกต่างและหลากหลาย รวมทั้งสุขภาวะทางร่างกายและจิตสังคม

๑.๑ ผลสัมฤทธิ์ทางวิชาการของผู้เรียน

๑) มีความสามารถในการอ่าน การเขียน การสื่อสาร และการคิดคำนวณ

ผู้เรียนมีทักษะในการอ่าน การเขียน การสื่อสาร และการคิดคำนวณ ตามเกณฑ์ที่สถานศึกษากำหนดในแต่ละระดับชั้น

๒) มีความสามารถในการคิดวิเคราะห์ คิดอย่างมีวิจารณญาณ อภิปราย แลกเปลี่ยน ความคิดเห็น และแก้ปัญหา

ผู้เรียนมีความสามารถในการคิดจำแนกแยกแยะ ไตร่ตรอง พิจารณาอย่างรอบคอบ โดยใช้เหตุผลประกอบการตัดสินใจ มีการอภิปรายแลกเปลี่ยนความคิดเห็น และแก้ปัญหาอย่างมีเหตุผล

๓) มีความสามารถในการสร้างนวัตกรรม

ผู้เรียนมีความสามารถในการรวบรวมความรู้ได้ทั้งด้วยตัวเองและการทำงานเป็นทีม เชื่อมโยง องค์ความรู้ และประสบการณ์เป็นต้น มาใช้ในการสร้างสรรค์สิ่งใหม่ๆ อาจเป็นแนวความคิด โครงการ ครงงาน ชิ้นงานและผลผลิต

๔) ความสามารถในการใช้เทคโนโลยีสารสนเทศและการสื่อสาร

ผู้เรียนมีความสามารถในการใช้เทคโนโลยีสารสนเทศและการสื่อสารเพื่อการพัฒนาตนเองและสังคมในด้านการเรียนรู้ การสื่อสาร การทำงานอย่างสร้างสรรค์และมีคุณธรรม

๕) มีผลสัมฤทธิ์ทางการเรียนตามหลักสูตรของโรงเรียนกีฬา

ผู้เรียนบรรลุและมีความก้าวหน้าในการเรียนรู้ตามหลักสูตรสถานศึกษาจากพื้นฐานเดิมในด้านความรู้ ความเข้าใจ ทักษะ กระบวนการต่างๆ รวมทั้งมีความก้าวหน้าในผลการทดสอบระดับชาติหรือผลการทดสอบอื่นๆ

๖) มีความรู้ ทักษะพื้นฐาน และเจตคติที่ดีต่องานอาชีพ

ผู้เรียนมีความรู้ ทักษะพื้นฐานในการจัดการ เจตคติที่ดีพร้อมที่จะศึกษาต่อในระดับชั้นที่สูงขึ้น การทำงานหรืองานอาชีพ

๒.๒ คุณลักษณะที่พึงประสงค์ของผู้เรียน

๑) มีคุณลักษณะและค่านิยมที่ดีตามที่โรงเรียนกีฬากำหนด

ผู้เรียนมีพฤติกรรมเป็นผู้ที่มีคุณธรรม จริยธรรม เคารพในกฎกติกา มีค่านิยมและจิตสำนึกตามที่สถานศึกษากำหนดโดยไม่ขัดกับกฎหมายและวัฒนธรรมอันดีของสังคม

๒) มีความภูมิใจในท้องถิ่นและความเป็นไทย

ผู้เรียนมีความภูมิใจในท้องถิ่น เห็นคุณค่าของความเป็นไทย มีส่วนร่วมในการอนุรักษ์วัฒนธรรมและประเพณี รวมทั้งภูมิปัญญาไทย

๓) ยอมรับที่จะอยู่ร่วมกันบนความแตกต่างและหลากหลาย

ผู้เรียนยอมรับและอยู่ร่วมกันบนความแตกต่างระหว่างบุคคลในด้าน เพศ วัย เชื้อชาติ ศาสนา ภาษาวัฒนธรรม ประเพณี

๔) มีสุขภาวะทางร่างกายและจิตสังคม

ผู้เรียนมีการรักษาสุขภาพกาย สุขภาพจิต อารมณ์ และสังคม และแสดงออกอย่างเหมาะสมในแต่ละช่วงวัย สามารถอยู่ร่วมกับคนอื่นอย่างมีความสุข เข้าใจผู้อื่น ไม่มีความขัดแย้งกับผู้อื่น

การให้ระดับคุณภาพ

ระดับคุณภาพ	ประเด็นพิจารณา
กำลังพัฒนา	<p>๑.๑ ผลสัมฤทธิ์ทางวิชาการของผู้เรียน</p> <ul style="list-style-type: none"> ● ผู้เรียนมีความสามารถในการอ่าน การเขียน การสื่อสาร และการคิดคำนวณ ต่ำกว่าเป้าหมายที่โรงเรียนกักำหนด ● ผู้เรียนมีผลสัมฤทธิ์ทางการเรียนตามหลักสูตรโรงเรียนกักำหนด ต่ำกว่าเป้าหมายที่โรงเรียนกักำหนด <p>๑.๒ คุณลักษณะที่พึงประสงค์ของผู้เรียน</p> <ul style="list-style-type: none"> ● ผู้เรียนมีคุณลักษณะและค่านิยมที่ดีต่ำกว่าเป้าหมายที่โรงเรียนกักำหนด ● ผู้เรียนมีสุขภาวะทางร่างกาย และจิตสังคมต่ำกว่าเป้าหมายที่โรงเรียนกักำหนด
ปานกลาง	<p>๑.๑ ผลสัมฤทธิ์ทางวิชาการของผู้เรียน</p> <ul style="list-style-type: none"> ● ผู้เรียนมีความสามารถในการอ่าน การเขียน การสื่อสาร และการคิดคำนวณ เป็นไปตามเป้าหมายที่โรงเรียนกักำหนด ● ผู้เรียนมีผลสัมฤทธิ์ทางการเรียนตามหลักสูตรโรงเรียนกักำหนด เป็นไปตามเป้าหมายที่โรงเรียนกักำหนด <p>๑.๒ คุณลักษณะที่พึงประสงค์ของผู้เรียน</p> <ul style="list-style-type: none"> ● ผู้เรียนมีคุณลักษณะและค่านิยมที่ดีเป็นไปตามเป้าหมายที่โรงเรียนกักำหนด ● ผู้เรียนมีสุขภาวะทางร่างกาย และจิตสังคมเป็นไปตามเป้าหมายที่โรงเรียนกักำหนด
ดี	<p>๑.๑ ผลสัมฤทธิ์ทางวิชาการของผู้เรียน</p> <ul style="list-style-type: none"> ● ผู้เรียนมีความสามารถในการอ่าน การเขียน การสื่อสาร และการคิดคำนวณ เป็นไปตามเป้าหมายที่โรงเรียนกักำหนด ● ผู้เรียนมีผลสัมฤทธิ์ทางการเรียนตามหลักสูตรโรงเรียนกักำหนด เป็นไปตามเป้าหมายที่โรงเรียนกักำหนด ● ผู้เรียนมีความสามารถในการคิดวิเคราะห์ คิดอย่างมีวิจารณญาณ อภิปรายแลกเปลี่ยนความคิดเห็นและแก้ปัญหาได้ ● ผู้เรียนมีความรู้ และทักษะพื้นฐานในการสร้างนวัตกรรม ● ผู้เรียนมีความสามารถในการใช้เทคโนโลยีสารสนเทศและการสื่อสารเพื่อพัฒนาตนเองได้อย่างเหมาะสม ปลอดภัย

ระดับคุณภาพ	ประเด็นพิจารณา
	<ul style="list-style-type: none"> ● ผู้เรียนมีความรู้ ทักษะพื้นฐาน และเจตคติที่ดีต่องานอาชีพ <p>๑.๒ คุณลักษณะที่พึงประสงค์ของผู้เรียน</p> <ul style="list-style-type: none"> ● ผู้เรียนมีคุณลักษณะและค่านิยมที่ดีเป็นไปตามเป้าหมายที่โรงเรียนกีฬากำหนด ● ผู้เรียนมีความภูมิใจในท้องถิ่น เห็นคุณค่าของความเป็นไทย มีส่วนร่วมในการอนุรักษ์วัฒนธรรม ประเพณีและภูมิปัญญาไทย ● ผู้เรียนสามารถอยู่ร่วมกันบนความแตกต่างและหลากหลาย ● ผู้เรียนมีสุขภาวะทางร่างกายและจิตสังคมสูงกว่าเป้าหมายที่โรงเรียนกีฬากำหนด
ดีเลิศ	<p>๑.๑ ผลสัมฤทธิ์ทางวิชาการของผู้เรียน</p> <ul style="list-style-type: none"> ● ผู้เรียนมีความสามารถในการอ่าน การเขียน การสื่อสาร และการคิดคำนวณ สูงกว่าเป้าหมายที่โรงเรียนกีฬากำหนด ● ผู้เรียนมีผลสัมฤทธิ์ทางการเรียนตามหลักสูตรโรงเรียนกีฬา สูงกว่าเป้าหมายที่โรงเรียนกีฬากำหนด ● ผู้เรียนมีความสามารถในการคิดวิเคราะห์ คิดอย่างมี วิจารณญาณ อภิปรายแลกเปลี่ยนความคิดเห็น โดยใช้ เหตุผลประกอบการตัดสินใจและแก้ปัญหาได้ ● ผู้เรียนมีความสามารถในการสร้างนวัตกรรม ● ผู้เรียนมีความสามารถในการใช้เทคโนโลยีสารสนเทศและ การสื่อสารเพื่อพัฒนาตนเองและสังคมในด้านการเรียนรู้ การสื่อสาร การทำงาน ● ผู้เรียนมีความรู้ ทักษะพื้นฐาน และเจตคติที่ดีพร้อมที่จะ ศึกษาต่อในระดับชั้นที่สูงขึ้นและการทำงานหรืองานอาชีพ <p>๑.๒ คุณลักษณะที่พึงประสงค์ของผู้เรียน</p> <ul style="list-style-type: none"> ● ผู้เรียนมีคุณลักษณะและค่านิยมที่สูงกว่าเป้าหมายที่โรงเรียนกีฬากำหนด ● ผู้เรียนมีความภูมิใจในท้องถิ่น เห็นคุณค่าของความเป็นไทย มีส่วนร่วมในการอนุรักษ์วัฒนธรรม ประเพณีและภูมิปัญญาไทย ● ผู้เรียนสามารถอยู่ร่วมกันบนความแตกต่างและหลากหลาย ● ผู้เรียนมีสุขภาวะทางร่างกายและจิตสังคมสูงกว่าเป้าหมายที่โรงเรียนกีฬากำหนด
ยอดเยี่ยม	<p>๑.๑ ผลสัมฤทธิ์ทางวิชาการของผู้เรียน</p>

ระดับคุณภาพ	ประเด็นพิจารณา
	<ul style="list-style-type: none"> ● ผู้เรียนมีความสามารถในการอ่าน การเขียน การสื่อสาร และการคิดคำนวณ สูงกว่าเป้าหมายที่โรงเรียนกีฬากำหนด ● ผู้เรียนมีผลสัมฤทธิ์ทางการเรียนตามหลักสูตรโรงเรียนกีฬา สูงกว่าเป้าหมายที่โรงเรียนกีฬากำหนด ● ผู้เรียนมีความสามารถในการคิดวิเคราะห์ คิดอย่างมี วิจารณ์ญาณ อภิปรายแลกเปลี่ยนความคิดเห็น โดยใช้ เหตุผลประกอบการตัดสินใจและแก้ปัญหาได้ ● ผู้เรียนมีความสามารถในการสร้างนวัตกรรม มีการนำไปใช้ และเผยแพร่ ● ผู้เรียนมีความสามารถในการใช้เทคโนโลยีสารสนเทศและ การสื่อสารเพื่อพัฒนาตนเองและสังคมในด้านการเรียนรู้ การสื่อสาร การทำงานอย่างสร้างสรรค์และมีคุณธรรม ● ผู้เรียนมีความรู้ ทักษะพื้นฐาน และเจตคติที่ดีพร้อมที่จะ ศึกษาต่อในระดับชั้นที่สูงขึ้นและการทำงานหรืองานอาชีพ <p>๑.๒ คุณลักษณะที่พึงประสงค์ของผู้เรียน</p> <ul style="list-style-type: none"> ● ผู้เรียนมีคุณลักษณะและค่านิยมที่ดีสูงกว่าเป้าหมายที่ โรงเรียนกีฬากำหนดเป็นแบบอย่างได้ ● ผู้เรียนมีความภูมิใจในท้องถิ่น เห็นคุณค่าของความเป็นไทย ● มีส่วนร่วมในการอนุรักษ์วัฒนธรรม ประเพณีและภูมิ ปัญญาไทย ● ผู้เรียนสามารถอยู่ร่วมกันบนความแตกต่างและหลากหลาย ● ผู้เรียนมีสุขภาวะทางร่างกายและจิตสังคมสูงกว่าเป้าหมาย ที่โรงเรียนกีฬากำหนด

มาตรฐานที่ ๒ กระบวนการบริหารและการจัดการ

๒.๑ มีเป้าหมายวิสัยทัศน์และพันธกิจที่โรงเรียนกึ่งกำหนดชัดเจน

๒.๒ มีระบบบริหารจัดการคุณภาพของโรงเรียนกึ่ง

๒.๓ ดำเนินงานพัฒนาวิชาการที่เน้นคุณภาพผู้เรียนรอบด้านตามหลักสูตรโรงเรียนกึ่งและทุกกลุ่มเป้าหมาย

๒.๔ พัฒนาครูและบุคลากรให้มีความเชี่ยวชาญทางวิชาชีพ

๒.๕ จัดสภาพแวดล้อมทางกายภาพและสังคมที่เอื้อต่อการจัดการเรียนรู้อย่างมีคุณภาพ

๒.๖ จัดระบบเทคโนโลยีสารสนเทศเพื่อสนับสนุนการบริหารจัดการและการจัดการเรียนรู้

คำอธิบาย

มาตรฐานที่ ๒ กระบวนการบริหารและการจัดการ

เป็นการจัดระบบบริหารจัดการคุณภาพของโรงเรียนกึ่ง มีการกำหนดเป้าหมายวิสัยทัศน์และพันธกิจอย่างชัดเจน สามารถดำเนินงานพัฒนาวิชาการที่เน้นคุณภาพผู้เรียนรอบด้านตามหลักสูตรโรงเรียนกึ่งในทุกกลุ่มเป้าหมาย จัดทำแผนพัฒนาคุณภาพการจัดการศึกษา ดำเนินการพัฒนาครูและบุคลากรให้มีความเชี่ยวชาญทางวิชาชีพ และจัดระบบเทคโนโลยีสารสนเทศเพื่อสนับสนุน บริหาร จัดการและการเรียนรู้ รวมทั้งจัดสภาพแวดล้อมทางกายภาพและสังคมที่เอื้อต่อการจัดการเรียนรู้

๒.๑ มีเป้าหมาย วิสัยทัศน์ และพันธกิจที่โรงเรียนกึ่งกำหนดชัดเจน

โรงเรียนกึ่งกำหนดเป้าหมาย วิสัยทัศน์ และพันธกิจ ไว้อย่างชัดเจน สอดคล้องกับบริบทของโรงเรียนกึ่ง ความต้องการของชุมชน ท้องถิ่น วัตถุประสงค์ของแผนการศึกษาแห่งชาติ นโยบายของรัฐบาลและต้นสังกัด รวมทั้งทันต่อการเปลี่ยนแปลงของสังคม

๒.๒ มีระบบบริหารจัดการคุณภาพขอโรงเรียนกึ่ง

โรงเรียนกึ่งสามารถบริหารจัดการคุณภาพของโรงเรียนกึ่งอย่างเป็นระบบทั้งในส่วนการวางแผนพัฒนาคุณภาพการจัดการศึกษา การนำแผนไปปฏิบัติเพื่อพัฒนาคุณภาพการศึกษา มีการติดตาม ตรวจสอบ ประเมินผลและปรับปรุงพัฒนางานอย่างต่อเนื่อง มีการบริหารอัตรากำลังทรัพยากรทางการศึกษา และระบบดูแลช่วยเหลือนักเรียน มีระบบการนิเทศภายใน การนำข้อมูลมาใช้ในการพัฒนา บุคลากรและผู้ที่เกี่ยวข้องทุกฝ่ายมีส่วนร่วมการวางแผน ปรับปรุงและพัฒนา และร่วมรับผิดชอบต่อผลการจัดการศึกษา

๒.๓ ดำเนินงานพัฒนาวิชาการที่เน้นคุณภาพผู้เรียนรอบด้านตามหลักสูตรโรงเรียนกีฬา และทุกกลุ่มเป้าหมาย

โรงเรียนกีฬาดำเนินงานบริหารจัดการเกี่ยวกับงานวิชาการ ทั้งด้านการพัฒนาหลักสูตร กิจกรรม เสริมหลักสูตรที่เน้นคุณภาพผู้เรียนรอบด้าน เชื่อมโยงวิถีชีวิตจริง และครอบคลุมทุกกลุ่มเป้าหมาย รวมถึงการจัดการเรียนการสอนของกลุ่มที่เรียนแบบควบรวมหรือกลุ่มที่เรียนร่วมด้วย

๒.๔ พัฒนาครูและบุคลากรให้มีความเชี่ยวชาญทางวิชาชีพ

โรงเรียนกีฬาส่งเสริม สนับสนุน พัฒนาครู บุคลากร ให้มีความเชี่ยวชาญทางวิชาชีพ และจัดให้มีชุมชนการเรียนรู้ทางวิชาชีพ มาใช้ในการพัฒนางานและการเรียนรู้ของผู้เรียน

๒.๕ จัดสภาพแวดล้อมทางกายภาพและสังคมที่เอื้อต่อการจัดการเรียนรู้

โรงเรียนกีฬาจัดสภาพแวดล้อมทางกายภาพทั้งภายในและภายนอกห้องเรียน และสภาพแวดล้อมทางสังคมที่เอื้อต่อการจัดการเรียนรู้และมีความปลอดภัย

๒.๖ จัดระบบเทคโนโลยีสารสนเทศเพื่อสนับสนุนการบริหารจัดการและการจัดการเรียนรู้

โรงเรียนกีฬาจัดระบบการจัดการ การพัฒนาและการบริการเทคโนโลยีสารสนเทศเพื่อใช้ในการบริหารจัดการและการจัดการเรียนรู้ ที่เหมาะสมกับสภาพของโรงเรียนกีฬา

การให้ระดับคุณภาพ

ระดับคุณภาพ	ประเด็นพิจารณา
กำลังพัฒนา	<ul style="list-style-type: none">เป้าหมายวิสัยทัศน์และพันธกิจที่โรงเรียนกีฬากำหนดไม่ชัดเจนมีระบบบริหารจัดการคุณภาพของโรงเรียนกีฬาแต่ไม่ส่งผลต่อคุณภาพตามมาตรฐานการศึกษาของโรงเรียนกีฬา
ปานกลาง	<ul style="list-style-type: none">เป้าหมายวิสัยทัศน์และพันธกิจที่โรงเรียนกีฬากำหนดชัดเจน เป็นไปได้ในการปฏิบัติมีระบบบริหารจัดการคุณภาพของโรงเรียนกีฬาที่ส่งผลต่อคุณภาพตามมาตรฐานการศึกษาของโรงเรียนกีฬา
ดี	<ul style="list-style-type: none">เป้าหมายวิสัยทัศน์และพันธกิจที่โรงเรียนกีฬากำหนดชัดเจน สอดคล้องกับบริบทของโรงเรียนกีฬา เป็นไปได้ในการปฏิบัติมีระบบบริหารจัดการคุณภาพของโรงเรียนกีฬาที่ชัดเจน ส่งผลต่อคุณภาพตามมาตรฐานการศึกษาของโรงเรียนกีฬาดำเนินงานพัฒนาวิชาการที่เน้นคุณภาพผู้เรียนรอบด้านตามหลักสูตรโรงเรียนกีฬาและทุกกลุ่มเป้าหมาย

ระดับคุณภาพ	ประเด็นพิจารณา
	<ul style="list-style-type: none"> ● พัฒนาครูและบุคลากรให้มีความเชี่ยวชาญทางวิชาชีพ ● จัดสภาพแวดล้อมทางกายภาพและสังคมที่เอื้อต่อการจัดการเรียนรู้อย่างมีคุณภาพ ● จัดระบบเทคโนโลยีสารสนเทศเพื่อสนับสนุนการบริหารจัดการและจัดการเรียนรู้
ดีเลิศ	<ul style="list-style-type: none"> ● มีเป้าหมายวิสัยทัศน์และพันธกิจที่โรงเรียนกีฬากำหนดชัดเจน สอดคล้องกับบริบทของโรงเรียนกีฬา ความต้องการชุมชน นโยบายรัฐบาล แผนการศึกษาแห่งชาติ เป็นไปได้ในการปฏิบัติ ● มีระบบบริหารจัดการคุณภาพของโรงเรียนกีฬาที่ชัดเจน มีประสิทธิภาพ ส่งผลต่อคุณภาพตามมาตรฐานการศึกษาของโรงเรียนกีฬา โดยความร่วมมือของผู้เกี่ยวข้องทุกฝ่าย ● ดำเนินงานพัฒนาวิชาการที่เน้นคุณภาพผู้เรียนรอบด้านตามหลักสูตรโรงเรียนกีฬาและทุกกลุ่มเป้าหมาย เชื่อมโยงกับชีวิตจริง ● พัฒนาครูและบุคลากรให้มีความเชี่ยวชาญทางวิชาชีพตรงตามความต้องการของครู และโรงเรียนกีฬา ● จัดสภาพแวดล้อมทางกายภาพและสังคมที่เอื้อต่อการจัดการเรียนรู้อย่างมีคุณภาพและมีความปลอดภัย ● จัดระบบเทคโนโลยีสารสนเทศเพื่อสนับสนุนการบริหารจัดการและจัดการเรียนรู้ที่เหมาะสมกับสภาพของโรงเรียนกีฬา
ยอดเยี่ยม	<ul style="list-style-type: none"> ● มีเป้าหมายวิสัยทัศน์และพันธกิจที่โรงเรียนกีฬากำหนดชัดเจน สอดคล้องกับบริบทของโรงเรียนกีฬา ความต้องการชุมชน นโยบายรัฐบาล แผนการศึกษาแห่งชาติ เป็นไปได้ในการปฏิบัติ ทันต่อการเปลี่ยนแปลง ● มีระบบบริหารจัดการคุณภาพของโรงเรียนกีฬาที่ชัดเจน มีประสิทธิภาพ ส่งผลต่อคุณภาพตามมาตรฐานการศึกษาของโรงเรียนกีฬา โดยความร่วมมือของผู้เกี่ยวข้องทุกฝ่าย มีการนำข้อมูลมาใช้ในการปรับปรุง พัฒนางานอย่างต่อเนื่อง และเป็นแบบอย่างได้

ระดับคุณภาพ	ประเด็นพิจารณา
	<ul style="list-style-type: none"> ● ดำเนินงานพัฒนาวิชาการที่เน้นคุณภาพผู้เรียนรอบด้านตามหลักสูตรโรงเรียนกีฬาและทุกกลุ่มเป้าหมาย เชื่อมโยงกับชีวิตจริง และเป็นแบบอย่างได้ ● พัฒนาครูและบุคลากรให้มีความเชี่ยวชาญทางวิชาชีพตรงตามความต้องการของครู และโรงเรียนกีฬา และจัดให้มีชุมชนการเรียนรู้ทางวิชาชีพเพื่อพัฒนางาน ● จัดสภาพแวดล้อมทางกายภาพและสังคมที่เอื้อต่อการจัดการเรียนรู้อย่างมีคุณภาพและมีความปลอดภัย ● จัดระบบเทคโนโลยีสารสนเทศเพื่อสนับสนุนการบริหารจัดการและจัดการเรียนรู้ที่เหมาะสมกับสภาพของโรงเรียนกีฬา

มาตรฐานที่ ๓ กระบวนการจัดการเรียนการสอนที่เน้นผู้เรียนเป็นสำคัญ

๓.๑ จัดการเรียนรู้ผ่านกระบวนการคิดและปฏิบัติจริง และสามารถนำไปประยุกต์ใช้ในชีวิตได้

๓.๒ ใช้สื่อ เทคโนโลยีสารสนเทศ และแหล่งเรียนรู้ที่เอื้อต่อการเรียนรู้

๓.๓ มีการบริหารจัดการชั้นเรียนเชิงบวก

๓.๔ ตรวจสอบและประเมินผู้เรียนอย่างเป็นระบบ และนำผลมาพัฒนาผู้เรียน

๓.๕ มีการแลกเปลี่ยนเรียนรู้และให้ข้อมูลสะท้อนกลับเพื่อพัฒนาและปรับปรุงการจัดการเรียนรู้

คำอธิบาย

มาตรฐานที่ ๓ กระบวนการจัดการเรียนการสอนที่เน้นผู้เรียนเป็นสำคัญ

เป็นกระบวนการจัดการเรียนการสอนตามมาตรฐานและตัวชี้วัดของหลักสูตรโรงเรียนกีฬา สร้างโอกาสให้ผู้เรียนมีส่วนร่วมในการเรียนรู้ผ่านกระบวนการคิดและปฏิบัติจริงมีการบริหารจัดการชั้นเรียนเชิงบวก สร้างปฏิสัมพันธ์ที่ดี ครูรู้จักผู้เรียนเป็นรายบุคคล ดำเนินการตรวจสอบและประเมินผู้เรียนอย่างเป็นระบบและนำผลมาพัฒนาผู้เรียน รวมทั้งร่วมกันแลกเปลี่ยนเรียนรู้และนำผลที่ได้มา ให้ข้อมูลย้อนกลับเพื่อพัฒนาและปรับปรุงการจัดการเรียนรู้

๓.๑ จัดการเรียนรู้ผ่านกระบวนการคิดและปฏิบัติจริง และสามารถนำไปประยุกต์ใช้ในการดำเนินชีวิต

จัดกิจกรรมการเรียนรู้ตามมาตรฐานการเรียนรู้ ตัวชี้วัดของหลักสูตร โรงเรียนกีฬาที่เน้นให้ผู้เรียนได้เรียนรู้โดยผ่านกระบวนการคิดและปฏิบัติจริง มีแผนการจัดการเรียนรู้ที่สามารถนำไปจัดกิจกรรมได้จริงมีรูปแบบการจัดการเรียนรู้เฉพาะสำหรับผู้ที่มีความจำเป็นและต้องการความช่วยเหลือพิเศษ ผู้เรียนได้รับการฝึกทักษะ แสดงออกแสดงความคิดเห็น สรุปลงค์ความรู้ นำเสนอผลงานและสามารถนำไปประยุกต์ใช้ในชีวิตได้

๓.๒ ใช้สื่อ เทคโนโลยีสารสนเทศ และแหล่งเรียนรู้ที่เอื้อต่อการเรียนรู้

มีการใช้สื่อ เทคโนโลยีสารสนเทศ และแหล่งเรียนรู้ รวมทั้งภูมิปัญญาท้องถิ่นมาใช้ในการจัดการเรียนรู้โดยสร้างโอกาสให้ผู้เรียนได้แสวงหาความรู้ด้วยตนเองจากสื่อที่หลากหลาย

๓.๓ มีการบริหารจัดการชั้นเรียนเชิงบวก

ครูผู้สอนมีการบริหารจัดการชั้นเรียน โดยเน้นการมีปฏิสัมพันธ์เชิงบวก ให้เด็กรักครู รักเด็กและเด็กรักเด็ก เด็กที่ที่จะเรียนรู้ สามารถเรียนรู้ร่วมกันอย่างมีความสุข

๓.๔ ตรวจสอบและประเมินผู้เรียนอย่างเป็นระบบ และนำผลมาพัฒนาผู้เรียน

มีการตรวจสอบและประเมินคุณภาพการจัดการเรียนรู้อย่างเป็นระบบ มีขั้นตอนโดยใช้เครื่องมือและวิธีการวัดและประเมินผลที่เหมาะสมกับเป้าหมายในการจัดการเรียนรู้ และให้ข้อมูลย้อนกลับแก่ผู้เรียนเพื่อนำไปใช้พัฒนาการเรียนรู้

๓.๕ มีการแลกเปลี่ยนเรียนรู้และให้ข้อมูลป้อนกลับเพื่อปรับปรุงและพัฒนาการจัดการเรียนรู้

ครูและผู้มีส่วนเกี่ยวข้องร่วมกันแลกเปลี่ยนความรู้และประสบการณ์รวมทั้งให้ข้อมูลป้อนกลับเพื่อนำไปใช้ในการปรับปรุงและพัฒนาการจัดการเรียนรู้

การให้ระดับคุณภาพ

ระดับ คุณภาพ	ประเด็นพิจารณา
กำลังพัฒนา	<ul style="list-style-type: none"> ● จัดการเรียนรู้ที่ไม่เปิดโอกาสให้ผู้เรียนได้ใช้กระบวนการคิดและปฏิบัติจริง ● ใช้สื่อ เทคโนโลยีสารสนเทศ และแหล่งเรียนรู้ที่ไม่เอื้อต่อการเรียนรู้ ● ตรวจสอบและประเมินผู้เรียนอย่างไม่เป็นระบบ
ปานกลาง	<ul style="list-style-type: none"> ● จัดการเรียนรู้ผ่านกระบวนการคิดและปฏิบัติจริง ตามมาตรฐานการเรียนรู้ ตัวชี้วัดของหลักสูตรโรงเรียนกีฬา และสามารถนำไปประยุกต์ใช้ในการดำเนินชีวิต ● ใช้สื่อ เทคโนโลยีสารสนเทศ และแหล่งเรียนรู้ที่เอื้อต่อการเรียนรู้ ● ตรวจสอบและประเมินผู้เรียนอย่างเป็นระบบ และนำผลมาพัฒนาผู้เรียน
ดี	<ul style="list-style-type: none"> ● จัดการเรียนรู้ผ่านกระบวนการคิดและปฏิบัติจริงตามมาตรฐานการเรียนรู้ ตัวชี้วัดของหลักสูตรโรงเรียนกีฬา และสามารถนำไปประยุกต์ใช้ในการดำเนินชีวิต ● ใช้สื่อ เทคโนโลยีสารสนเทศ และแหล่งเรียนรู้ที่เอื้อต่อการเรียนรู้ ● ตรวจสอบและประเมินผู้เรียนอย่างเป็นระบบ และนำผลมาพัฒนาผู้เรียน ● มีการบริหารจัดการชั้นเรียนเชิงบวก ● มีการแลกเปลี่ยนเรียนรู้และให้ข้อมูลสะท้อนกลับเพื่อพัฒนาและปรับปรุงการจัดการเรียนรู้

ระดับ คุณภาพ	ประเด็นพิจารณา
ดีเลิศ	<ul style="list-style-type: none"> ● จัดการเรียนรู้ผ่านกระบวนการคิดและปฏิบัติจริงตามมาตรฐานการเรียนรู้ ตัวชี้วัดของหลักสูตรโรงเรียนกีฬา มีแผนการจัดการเรียนรู้ที่สามารถนำไปจัดกิจกรรมได้จริง และสามารถนำไปประยุกต์ใช้ในชีวิตได้ ● ใช้สื่อเทคโนโลยีสารสนเทศ และแหล่งเรียนรู้รวมทั้งภูมิปัญญาท้องถิ่นที่เอื้อต่อการเรียนรู้ ● ตรวจสอบและประเมินผู้เรียนอย่างเป็นระบบ มีขั้นตอนโดยใช้เครื่องมือและวิธีการวัดและประเมินผลที่เหมาะสมกับเป้าหมายในการจัดการเรียนรู้ ให้ข้อมูลย้อนกลับแก่ผู้เรียนและนำผลมาพัฒนาผู้เรียน ● มีการบริหารจัดการชั้นเรียนเชิงบวก เด็กรักที่จะเรียนรู้ และเรียนรู้ร่วมกันอย่างมีความสุข ● มีชุมชนแห่งการเรียนรู้ทางวิชาชีพระหว่างครูเพื่อพัฒนาและปรับปรุงการจัดการเรียนรู้
ยอดเยี่ยม	<ul style="list-style-type: none"> ● จัดการเรียนรู้ผ่านกระบวนการคิดและปฏิบัติจริงตามมาตรฐานการเรียนรู้ ตัวชี้วัดของหลักสูตรโรงเรียนกีฬา มีแผนการจัดการเรียนรู้ที่สามารถนำไปจัดกิจกรรมได้จริง และสามารถนำไปประยุกต์ใช้ในชีวิตได้ มีนวัตกรรมในการจัดการเรียนรู้และมีการเผยแพร่ ● ใช้สื่อ เทคโนโลยีสารสนเทศ และแหล่งเรียนรู้ รวมทั้งภูมิปัญญาท้องถิ่นที่เอื้อต่อการเรียนรู้ โดยสร้างโอกาสให้ผู้เรียนได้แสวงหาความรู้ด้วยตนเอง ● ตรวจสอบและประเมินผู้เรียนอย่างเป็นระบบ มีขั้นตอนโดยใช้เครื่องมือและวิธีการวัดและประเมินผลที่เหมาะสมกับเป้าหมายในการจัดการเรียนรู้ ให้ข้อมูลย้อนกลับแก่ผู้เรียนและนำผลมาพัฒนาผู้เรียน ● มีการบริหารจัดการชั้นเรียนเชิงบวก เด็กรักที่จะเรียนรู้ และเรียนรู้ร่วมกันอย่างมีความสุข ● มีชุมชนแห่งการเรียนรู้ทางวิชาชีพระหว่างครูและผู้เกี่ยวข้องมีการแลกเปลี่ยนเรียนรู้และให้ข้อมูลสะท้อนกลับเพื่อพัฒนาและปรับปรุงการจัดการเรียนรู้

มาตรฐานที่ ๔ ความโดดเด่นด้านกีฬาของโรงเรียนกีฬา

ความโดดเด่นด้านกีฬาของโรงเรียนกีฬา เป็นการรายงานผลการดำเนินงานด้านกีฬาของโรงเรียนกีฬา สังกัดสถาบันการพลศึกษา โดยมุ่งพัฒนาผู้เรียนให้มีศักยภาพด้านกีฬาสูงสุดของแต่ละบุคคล มีผลงานด้านกีฬาที่โดดเด่นในระดับชาติและนานาชาติ ส่งเสริมและสนับสนุนให้บุคลากรทางการกีฬาได้รับการพัฒนาศักยภาพมีการพัฒนาองค์ความรู้และนวัตกรรมด้านศาสตร์กีฬา สร้างความร่วมมือด้านกีฬา บริหารจัดการกีฬาอย่างมีประสิทธิภาพเพื่อการพัฒนาการกีฬาของชาติ และเป็นกำลังสำคัญในการพัฒนาการกีฬาของประเทศ ประกอบด้วย ๓ ประเด็น คือ

๔.๑ การพัฒนาด้านกีฬาของผู้เรียน

๔.๒ การบริหารและจัดการส่งเสริมด้านกีฬาสู่ความเป็นเลิศ

๔.๓ การพัฒนาผู้เรียนด้านกีฬาของครูกีฬา

คำอธิบาย

มาตรฐานที่ ๔ ความโดดเด่นด้านกีฬาของโรงเรียนกีฬา

ความโดดเด่นด้านกีฬาของโรงเรียนกีฬา เป็นการรายงานผลการดำเนินงาน ด้านกีฬาของโรงเรียนกีฬา สังกัดสถาบันการพลศึกษา โดยมุ่งพัฒนาผู้เรียนให้มีศักยภาพด้านกีฬาสูงสุดของแต่ละบุคคล มีผลงานด้านกีฬาโดดเด่นในระดับชาติและนานาชาติ ส่งเสริมและสนับสนุนให้บุคลากรทางการกีฬาได้รับการพัฒนาศักยภาพมีการพัฒนาองค์ความรู้และนวัตกรรมด้านศาสตร์กีฬา สร้างความร่วมมือด้านกีฬา บริหารจัดการกีฬาอย่างมีประสิทธิภาพเพื่อการพัฒนาการกีฬาของชาติ และเป็นกำลังสำคัญในการพัฒนาการกีฬาของประเทศ

๔.๑ การพัฒนาด้านกีฬาของผู้เรียน

๑) ทักษะและความสามารถด้านกีฬา

๑.๑) ทักษะและความสามารถในการเคลื่อนไหวเบื้องต้น (Fundamental Movement or Basic Movement) หมายถึง การนำทักษะการเคลื่อนไหวตามธรรมชาติของมนุษย์ มาประกอบกับจังหวะหรือเสียงดนตรีเป็นการวางรากฐานการเคลื่อนไหวที่ถูกต้อง เป็นการเสริมสร้างความแข็งแรง ความคล่องตัว และความสัมพันธ์ระหว่างระบบประสาทและกล้ามเนื้อในการเคลื่อนไหวให้มีประสิทธิภาพยิ่งขึ้น (SAWITREE KAEWRUK : ออนไลน์)

๑.๒) ทักษะความสามารถเฉพาะทางด้านกีฬา หมายถึง ทักษะในการเล่นวอลเลย์บอล การเล่นกีฬาวอลเลย์บอลมีทักษะส่วนบุคคลพื้นฐานที่จำเป็นต้องใช้สำหรับการเล่นหลายประเภท ซึ่งผู้ริเริ่มเล่นวอลเลย์บอลจำเป็นต้องเริ่มฝึกในพื้นฐานเหล่านี้ สำหรับในตอนนี้จะได้นำเสนอทักษะต่างๆ ที่จำเป็นสำหรับการเล่นวอลเลย์บอลในภาพรวมทุกทักษะ เพื่อที่จะได้ทราบว่าแต่ละทักษะมีวิธีการและความสำคัญอย่างไร รูปแบบทักษะพื้นฐาน ซึ่งทักษะทั้งหมดจำเป็นต้องใช้ใน

การแข่งขันในการฝึก นอกจากผู้เล่นจะสามารถปฏิบัติทักษะพื้นฐานทั้งหมดได้แล้วยังต้องสามารถเชื่อมโยงการเล่นในแต่ละทักษะพื้นฐานที่เกี่ยวกับการเล่นวอลเลย์บอลก็จะทำให้การเล่นเป็นทีมทำได้ยาก (ทักษะวอลเลย์บอล : ออนไลน์) และทักษะเบื้องต้นในการเล่นฟุตบอล แนวคิด การเล่นกีฬาฟุตบอลให้เกิดประสิทธิภาพ ผู้เล่นต้องเรียนรู้จนเกิดทักษะพื้นฐานหลายด้าน อาทิ การเคลื่อนไหวเบื้องต้น การทำความเข้าใจกับลูกฟุตบอล การหยุดหรือบังคับลูก ทักษะเหล่านี้มีความละเอียดอ่อนและเป็นพื้นฐานสำหรับเทคนิคการเล่นอื่นๆ ต่อไป ซึ่งต้องอาศัยการฝึกฝนจนชำนาญและเป็นทักษะที่ต้องการพัฒนาอย่างต่อเนื่อง (ทักษะเบื้องต้นในการเล่นฟุตบอล : ออนไลน์)

สรุป

ทักษะส่วนบุคคลขั้นพื้นฐานที่จำเป็นต้องใช้สำหรับการเล่นและเป็นพื้นฐานสำหรับเทคนิคการเล่นอื่นๆ ในชนิดกีฬาต่างๆ ซึ่งทักษะทั้งหมดจำเป็นต้องใช้ในการแข่งขันผู้เล่นจะสามารถปฏิบัติทักษะพื้นฐานทั้งหมดได้แล้วยังต้องสามารถเชื่อมโยงการเล่นในแต่ละทักษะได้ด้วย

๑.๓) ทักษะการคิดด้านกีฬา หมายถึง ความสามารถประยุกต์รายการฝึกซ้อมด้วยตนเองได้อย่างเหมาะสม และแก้ปัญหาที่เกิดขึ้นในระหว่างการฝึกซ้อมและแข่งขันกีฬา

๑.๔) สมรรถภาพทางกาย

Dr.Thomas K. Cureton กล่าวว่า “PHYSICAL FITNESS MEANS ABILITY TO HANDLE THE BODY WELL AND THE CAPACITY TO WORK HARD OVER A LONG PERIOD OF TIME WITHOUT DIMINISHED EFFICIENCY”

(สมรรถภาพทางกาย คือ ความสามารถของบุคคลในการรักษาร่างกายของตนเองให้คงสภาพดี และสามารถทำงานหนักได้เป็นเวลานานโดยไม่รู้สึเหนื่อย และไม่ให้ประสิทธิภาพของงานที่ทำลดน้อยลงไปเลย) (ชาติชาย อิศรัมย์ : ๒๕๔๓)

๒) คุณลักษณะของการเป็นนักกีฬาที่ดี

๒.๑) ผู้เรียนมีความซื่อสัตย์ มีน้ำใจนักกีฬา หมายถึง ผู้เรียนมีลักษณะและพฤติกรรมที่แสดงออกถึงผู้ที่ประพฤติดี พูดแต่ความจริง ยอมรับเมื่อทำผิด ไม่หลีกเลี่ยงการฝึกซ้อม มีมารยาทในการแข่งขัน ยอมรับในการตัดสิน รู้แพ้ รู้ชนะ รู้ภัย รู้จักเอื้ออาทร อยู่ร่วมกันในสังคมอย่างมีความสุข

๒.๒) ผู้เรียนมีวินัย หมายถึง ผู้เรียนที่รู้จักยอมรับความสามารถของผู้อื่น และปฏิบัติตามข้อตกลง กฎเกณฑ์ ระเบียบ ข้อบังคับของการฝึกซ้อมและการแข่งขัน

๓) ผลผลิตทางด้านกีฬา

ผลผลิตทางด้านกีฬา หมายถึง การเข้าร่วมการแข่งขันกีฬาในระดับชาติ และนานาชาติการได้รับรางวัล (ที่ ๑ – ๓) จากการแข่งขันกีฬาในระดับชาติและนานาชาติตลอดจนได้รับการคัดเลือกเป็นนักกีฬาผู้แทนทีมชาติไทยของผู้เรียนให้นับเฉพาะปีการศึกษานั้นๆ (ตั้งแต่วันที่ ๑๖ พฤษภาคม ถึงวันที่ ๑๕ พฤษภาคม ของปีถัดไป)

นักกีฬาทีมชาติ หมายถึง ผู้เรียนที่ได้รับการเข้าร่วมเก็บตัวฝึกซ้อมหรือแข่งขัน
ในนามผู้แทนทีมชาติไทย

ผู้เรียน หมายถึง ผู้เรียนที่กำลังศึกษาในระดับชั้นมัธยมศึกษาปีที่ ๒ - ๖
ของโรงเรียนกีฬาสังกัดสถาบันการพลศึกษา

การแข่งขันกีฬาระดับชาติ หมายถึง รายงานการแข่งขันที่ผู้เรียนเข้าร่วม
การแข่งขันกีฬาภายในประเทศที่สมาคมกีฬาแห่งประเทศไทย หน่วยงาน องค์กร และสถาบัน ฯลฯ
จัดการแข่งขัน เช่น กีฬาโรงเรียนกีฬาแห่งประเทศไทย/ กีฬานักเรียนนักศึกษาแห่งชาติ/ กีฬาเยาวชน
แห่งชาติ/ กีฬาแห่งชาติ (กีฬานักเรียนฯ/ กีฬาเยาวชน/ กีฬาแห่งชาติ ตั้งแต่รอบคัดเลือกตัวแทนภาคเป็น
ต้นไป) กีฬาชิงชนะเลิศแห่งประเทศไทยหรือที่เรียกชื่อเป็นลักษณะอื่นที่จัดโดยสมาคมกีฬาแห่งประเทศไทย
ไทย องค์กร สถาบันที่ได้รับการรับรอง

การแข่งขันกีฬาระดับนานาชาติ หมายถึง รายการแข่งขันกีฬาที่มีนักกีฬาจาก
ต่างประเทศเข้าร่วมการแข่งขันหรือเป็นการแข่งขันที่สหพันธ์นานาชาติจัดหรือรับรอง เช่น กีฬานักเรียน
อาเซียน/ กีฬานักเรียนชิงชนะเลิศแห่งเอเชีย/ กีฬาเอเชียนบิชเกมส์/ กีฬาเอเชียนอินดอร์-มาเชียลอาร์ต
เกมส์/ กีฬายกน้ำหนักยูวชนชิงชนะเลิศแห่งเอเชียและชนิดกีฬาอื่นๆ/ กีฬายกน้ำหนักยูวชนชิงชนะเลิศแห่ง
โลกและชนิดกีฬาอื่นๆ/กีฬายกน้ำหนักเยาวชนชิงชนะเลิศแห่งเอเชียและชนิดกีฬาอื่นๆ/ กีฬายกน้ำหนัก
เยาวชนชิงชนะเลิศแห่งโลกและชนิดกีฬาอื่นๆ/ กีฬาซีเกมส์ฯ/ กีฬาเอเชียนเกมส์/ กีฬาชิงชนะเลิศแห่ง
เอเชีย/ กีฬาโอลิมปิกเยาวชน / กีฬาโอลิมปิกเกมส์/ กีฬาชิงแชมป์โลกของแต่ละชนิดกีฬา/ กีฬาโรงเรียน
กีฬาแห่งประเทศไทย (ให้นับเฉพาะชนิดกีฬาที่มีนักกีฬาจากต่างประเทศเข้าร่วมแข่งขันอย่างน้อย
๑ ประเทศ) ฯลฯ

๔.๒ การบริหารและการจัดการส่งเสริมด้านกีฬาสู่ความเป็นเลิศ

โรงเรียนกีฬามีกระบวนการดำเนินการและบริหารจัดการเพื่อให้คุณภาพการจัดการศึกษา
ด้านกีฬา เกิดสัมฤทธิ์ผลตามปรัชญา วิสัยทัศน์ พันธกิจ เอกลักษณ์ อัตลักษณ์ และเป้าหมายของ
โรงเรียนกีฬารวมทั้งแผนยุทธศาสตร์และแผนปฏิบัติการประจำปีที่ส่งเสริม สนับสนุน บุคลากร
ทรัพยากรทางด้านกีฬา โดยให้นำความรู้ด้านวิทยาศาสตร์และเทคโนโลยีทางการกีฬามาใช้ในการ
พัฒนากีฬาให้มีขีดความสามารถและประสบความสำเร็จในระดับชาติและนานาชาติ โดยยึดการมีส่วน
ร่วมระหว่างโรงเรียนกีฬา ชุมชน องค์กรภายนอกให้บรรลุตามวัตถุประสงค์เป้าหมาย มีการกำกับ
ติดตาม ตรวจสอบผลการดำเนินงานอย่างต่อเนื่องและมีประสิทธิภาพเพื่อนำผลมาใช้ในการวางแผน
ปรับปรุง พัฒนา กระบวนการบริหารและการจัดการกีฬาสู่ความเป็นเลิศ

๔.๓ การพัฒนาผู้เรียนด้านกีฬาของครูกีฬา

ครูกีฬา หมายถึง ข้าราชการครูและบุคลากรทางการศึกษาหรือบุคคลอื่น ซึ่งมีหน้าที่เป็น
ผู้รับผิดชอบปฏิบัติหน้าที่สอนกีฬาในโรงเรียนกีฬา

กระบวนการพัฒนาผู้เรียนด้านกีฬาของครูกีฬา หมายถึง การที่ครูกีฬานำหลักการทาง
วิทยาศาสตร์กีฬา ได้แก่ ด้านกายวิภาคศาสตร์ (Anatomy) ด้านสรีรวิทยาการกีฬา (Sports
Physiology) ด้านจิตวิทยาการกีฬา (Sports psychology) ด้านโภชนศาสตร์การกีฬา (Sports

Nutrition) ด้านเวชศาสตร์การกีฬา (Sports medicine)ด้านวิศวกรรมคอมพิวเตอร์และเทคโนโลยีกีฬา (Sport Engineering, Computer and Technology) ด้านวิทยวิธีทางกีฬา/ การเป็นผู้ฝึกสอนกีฬา (Sports Pedagogy/Coaching) นำมาใช้ในการสอนการฝึกซ้อมและแข่งขันกีฬา

การให้ระดับคุณภาพ

ระดับคุณภาพ	ประเด็นพิจารณา
กำลังพัฒนา	<p>๑. การพัฒนาด้านกีฬาของผู้เรียน</p> <p>๑.๑ ทักษะและความสามารถกีฬา</p> <ul style="list-style-type: none"> - ผู้เรียนรับการพัฒนาทักษะความสามารถในการเคลื่อนไหวเบื้องต้น - ผู้เรียนมีทักษะความสามารถเฉพาะทางด้านกีฬา <p>๑.๒ คุณลักษณะของการเป็นนักกีฬาที่ดี</p> <ul style="list-style-type: none"> - ผู้เรียนมีผลการประเมินความซื่อสัตย์และมีน้ำใจนักกีฬา <p>๑.๓ ผลผลิตทางด้านกีฬา</p> <ul style="list-style-type: none"> - ผู้เรียนเข้าร่วมการแข่งขันกีฬาระดับชาติ <p>๒. การบริหารและจัดการส่งเสริมด้านกีฬาสู่ความเป็นเลิศ</p> <ul style="list-style-type: none"> - มีการกำหนดแผนยุทธศาสตร์ที่ส่งเสริมสนับสนุนบุคลากรด้านกีฬา - มีการกำหนดแผนยุทธศาสตร์ที่ส่งเสริมสนับสนุนทรัพยากรด้านกีฬา <p>๓. การพัฒนาผู้เรียนด้านกีฬาของครูกีฬา</p> <ul style="list-style-type: none"> - ครูมีการจัดทำแผนการฝึกกีฬา - ครูมีการนำหลักวิทยาศาสตร์การกีฬามาใช้ในการพัฒนาผู้เรียนด้านกีฬา - ครูมีการจัดทำสารสนเทศด้านกีฬาของผู้เรียนเป็นรายบุคคล - ครูมีการจัดทำโครงการ/กิจกรรม/งาน เพื่อพัฒนาผู้เรียนด้านกีฬา

ระดับคุณภาพ	ประเด็นพิจารณา
ปานกลาง	<p>๑. การพัฒนาด้านกีฬาของผู้เรียน</p> <p>๑.๑ ทักษะและความสามารถกีฬา</p> <ul style="list-style-type: none"> - ผู้เรียนรับการพัฒนาทักษะความสามารถในการเคลื่อนไหวเบื้องต้น - ผู้เรียนมีทักษะความสามารถเฉพาะทางด้านกีฬา <p>๑.๒ คุณลักษณะของการเป็นนักกีฬาที่ดี</p> <ul style="list-style-type: none"> - ผู้เรียนมีผลการประเมินความซื่อสัตย์และมีน้ำใจนักกีฬา <p>๑.๓ ผลผลิตทางด้านกีฬา</p> <ul style="list-style-type: none"> - ผู้เรียนเข้าร่วมการแข่งขันกีฬาระดับชาติ - ผู้เรียนเข้าร่วมการแข่งขันกีฬาระดับนานาชาติ <p>๒. การบริหารและจัดการส่งเสริมด้านกีฬาสู่ความเป็นเลิศ</p> <ul style="list-style-type: none"> - มีการกำหนดแผนยุทธศาสตร์ที่ส่งเสริมสนับสนุนบุคลากรด้านกีฬา - มีการกำหนดแผนยุทธศาสตร์ที่ส่งเสริมสนับสนุนทรัพยากรด้านกีฬา - มีการกำหนดแผนปฏิบัติการประจำปีที่ส่งเสริมสนับสนุนบุคลากรด้านกีฬา <p>๓. การพัฒนาผู้เรียนด้านกีฬาของครูกีฬา</p> <ul style="list-style-type: none"> - ครูมีการจัดทำแผนการฝึกกีฬา - ครูมีการนำหลักวิทยาศาสตร์การกีฬามาใช้ในการพัฒนาผู้เรียนด้านกีฬา - ครูมีการจัดทำสารสนเทศด้านกีฬาของผู้เรียนเป็นรายบุคคล - ครูมีการจัดทำโครงการ/กิจกรรม/งาน เพื่อพัฒนาผู้เรียนด้านกีฬา

ระดับคุณภาพ	ประเด็นพิจารณา
ดี	<p>๑. การพัฒนาด้านกีฬาของผู้เรียน</p> <p>๑.๑ ทักษะและความสามารถกีฬา</p> <ul style="list-style-type: none"> - ผู้เรียนรับการพัฒนาทักษะความสามารถในการเคลื่อนไหวเบื้องต้น - ผู้เรียนมีทักษะความสามารถเฉพาะทางด้านกีฬา - ผู้เรียนมีทักษะการคิดด้านกีฬา <p>๑.๒ คุณลักษณะของการเป็นนักกีฬาที่ดี</p> <ul style="list-style-type: none"> - ผู้เรียนมีผลการประเมินความซื่อสัตย์และมีน้ำใจนักกีฬา <p>๑.๓ ผลผลิตทางด้านกีฬา</p> <ul style="list-style-type: none"> - ผู้เรียนเข้าร่วมการแข่งขันกีฬาระดับชาติ - ผู้เรียนเข้าร่วมการแข่งขันกีฬาระดับนานาชาติ - ผู้เรียนได้รับรางวัลการแข่งขันกีฬาระดับชาติ <p>๒. การบริหารและจัดการส่งเสริมด้านกีฬาสู่ความเป็นเลิศ</p> <ul style="list-style-type: none"> - มีการกำหนดแผนยุทธศาสตร์ที่ส่งเสริมสนับสนุนบุคลากรด้านกีฬา - มีการกำหนดแผนยุทธศาสตร์ที่ส่งเสริมสนับสนุนทรัพยากรด้านกีฬา - มีการกำหนดแผนปฏิบัติการประจำปีที่ส่งเสริมสนับสนุนบุคลากรด้านกีฬา - มีการกำหนดแผนปฏิบัติการประจำปีที่ส่งเสริมสนับสนุนทรัพยากรด้านกีฬา <p>๓. การพัฒนาผู้เรียนด้านกีฬาของครูกีฬา</p> <ul style="list-style-type: none"> - ครูมีการจัดทำแผนการฝึกกีฬา - ครูมีการนำหลักวิทยาศาสตร์การกีฬามาใช้ในการพัฒนาผู้เรียนด้านกีฬา - ครูมีการจัดทำสารสนเทศด้านกีฬาของผู้เรียนเป็นรายบุคคล - ครูมีการจัดทำโครงการ/กิจกรรม/งาน เพื่อพัฒนาผู้เรียนด้านกีฬา

ระดับคุณภาพ	ประเด็นพิจารณา
ดีเลิศ	<p>๑. การพัฒนาด้านกีฬาของผู้เรียน</p> <p>๑.๑ ทักษะและความสามารถกีฬา</p> <ul style="list-style-type: none"> - ผู้เรียนรับการพัฒนาทักษะความสามารถในการเคลื่อนไหวเบื้องต้น - ผู้เรียนมีทักษะความสามารถเฉพาะทางด้านกีฬา - ผู้เรียนมีทักษะการคิดด้านกีฬา <p>๑.๒ คุณลักษณะของการเป็นนักกีฬาที่ดี</p> <ul style="list-style-type: none"> - ผู้เรียนมีผลการประเมินความซื่อสัตย์และมีน้ำใจนักกีฬา <p>๑.๓ ผลผลิตทางด้านกีฬา</p> <ul style="list-style-type: none"> - ผู้เรียนเข้าร่วมการแข่งขันกีฬาระดับชาติ - ผู้เรียนเข้าร่วมการแข่งขันกีฬาระดับนานาชาติ - ผู้เรียนได้รับรางวัลการแข่งขันกีฬาระดับชาติ - ผู้เรียนได้รับรางวัลการแข่งขันกีฬาระดับนานาชาติ <p>๒. การบริหารและจัดการส่งเสริมด้านกีฬาสู่ความเป็นเลิศ</p> <ul style="list-style-type: none"> - มีการกำหนดแผนยุทธศาสตร์ที่ส่งเสริมสนับสนุนบุคลากรด้านกีฬา - มีการกำหนดแผนยุทธศาสตร์ที่ส่งเสริมสนับสนุนทรัพยากรด้านกีฬา - มีการกำหนดแผนปฏิบัติการประจำปีที่ส่งเสริมสนับสนุนบุคลากรด้านกีฬา - มีการกำหนดแผนปฏิบัติการประจำปีที่ส่งเสริมสนับสนุนทรัพยากรด้านกีฬา - มีการให้ชุมชน องค์กรภายนอกมีส่วนร่วมในการพัฒนากีฬา และการจัดการกีฬาของครูกีฬา <p>๓. การพัฒนาผู้เรียนด้านกีฬาของครูกีฬา</p> <ul style="list-style-type: none"> - ครูมีการจัดทำแผนการฝึกกีฬา - ครูมีการนำหลักวิทยาศาสตร์การกีฬามาใช้ในการพัฒนาผู้เรียนด้านกีฬา - ครูมีการจัดทำสารสนเทศด้านกีฬาของผู้เรียนเป็นรายบุคคล - ครูมีการจัดทำโครงการ/กิจกรรม/งาน เพื่อพัฒนาผู้เรียนด้านกีฬา - ครูรายงานผลการดำเนินงานโครงการ/กิจกรรม/งาน

ระดับคุณภาพ	ประเด็นพิจารณา
ยอดเยี่ยม	<p>๑. การพัฒนาด้านกีฬาของผู้เรียน</p> <p>๑.๑ ทักษะและความสามารถกีฬา</p> <ul style="list-style-type: none"> - ผู้เรียนรับการพัฒนาทักษะความสามารถในการเคลื่อนไหวเบื้องต้น - ผู้เรียนมีทักษะความสามารถเฉพาะทางด้านกีฬา - ผู้เรียนมีทักษะการคิดด้านกีฬา - ผู้เรียนมีความสามารถทางกายผ่านเกณฑ์ที่โรงเรียนกีฬากำหนด <p>๑.๒ คุณลักษณะของการเป็นนักกีฬาที่ดี</p> <ul style="list-style-type: none"> - ผู้เรียนมีผลการประเมินความซื่อสัตย์และมีน้ำใจนักกีฬา - ผู้เรียนมีผลการประเมินการมีวินัย <p>๑.๓ ผลผลิตทางด้านกีฬา</p> <ul style="list-style-type: none"> - ผู้เรียนเข้าร่วมการแข่งขันกีฬาระดับชาติ - ผู้เรียนเข้าร่วมการแข่งขันกีฬาระดับนานาชาติ - ผู้เรียนได้รับรางวัลการแข่งขันกีฬาระดับชาติ - ผู้เรียนได้รับรางวัลการแข่งขันกีฬาระดับนานาชาติ - ผู้เรียนได้รับคัดเลือกเป็นนักกีฬาผู้แทนทีมชาติ <p>๒. กระบวนการบริหารและจัดการส่งเสริมด้านกีฬาสู่ความเป็นเลิศ</p> <ul style="list-style-type: none"> - มีการกำหนดแผนยุทธศาสตร์ที่ส่งเสริมสนับสนุนบุคลากรด้านกีฬา - มีการกำหนดแผนยุทธศาสตร์ที่ส่งเสริมสนับสนุนทรัพยากรด้านกีฬา - มีการกำหนดแผนปฏิบัติการประจำปีที่ส่งเสริมสนับสนุนบุคลากรด้านกีฬา - มีการกำหนดแผนปฏิบัติการประจำปีที่ส่งเสริมสนับสนุนทรัพยากรด้านกีฬา - มีการให้ชุมชน องค์กรภายนอกมีส่วนร่วมในการพัฒนากีฬา และการจัดการกีฬาของครูกีฬา - มีการกำกับ ติดตาม ตรวจสอบอย่างต่อเนื่องและมีประสิทธิภาพ <p>๓. กระบวนการพัฒนาผู้เรียนด้านกีฬาของครูกีฬา</p> <ul style="list-style-type: none"> - ครูมีการจัดทำแผนการฝึกกีฬา - ครูมีการนำหลักวิทยาศาสตร์การกีฬามาใช้ในการพัฒนาผู้เรียนด้านกีฬา - ครูมีการจัดทำสารสนเทศด้านกีฬาของผู้เรียนเป็นรายบุคคล - ครูมีการจัดทำโครงการ/กิจกรรม/งาน เพื่อพัฒนาผู้เรียนด้านกีฬา - ครูรายงานผลการดำเนินงานโครงการ/กิจกรรม/งาน - ครูนำผลการดำเนินงานไปวางแผนปรับปรุงพัฒนา

**มาตรฐานการศึกษาและเป้าหมายระดับคุณภาพ
ของสถาบันการพลศึกษา**

มาตรฐาน	เป้าหมายระดับคุณภาพ/ ปีการศึกษา				
	๒๕๖๑	๒๕๖๒	๒๕๖๓	๒๕๖๔	๒๕๖๕
มาตรฐานที่ ๑ คุณภาพของผู้เรียน ๑.๑ ผลสัมฤทธิ์ทางวิชาการของผู้เรียน ๑.๒ คุณลักษณะที่พึงประสงค์ของผู้เรียน	ดี	ดี	ดีเลิศ	ดีเลิศ	ดีเลิศ
มาตรฐานที่ ๒ กระบวนการบริหารและการจัดการ	ดี	ดี	ดีเลิศ	ดีเลิศ	ดีเลิศ
มาตรฐานที่ ๓ กระบวนการจัดการเรียนการสอนที่ เน้นผู้เรียนเป็นสำคัญ	ดี	ดี	ดีเลิศ	ดีเลิศ	ดีเลิศ
มาตรฐานที่ ๔ ความโดดเด่นด้านกีฬาของ โรงเรียนกีฬา	ดี	ดี	ดีเลิศ	ดีเลิศ	ดีเลิศ

หมายเหตุ : โรงเรียนสามารถกำหนดเป้าหมายระดับคุณภาพตามบริบทของโรงเรียนได้

ส่วนที่ ๓

แนวทางการประเมินคุณภาพภายในโรงเรียนกีฬา

แนวทางการประเมินคุณภาพภายในโรงเรียนกีฬา

จากประกาศกฎกระทรวงการประกันคุณภาพการศึกษา พ.ศ. ๒๕๖๑ ได้ประกาศในราชกิจจานุเบกษา เล่ม ๑๓๕ ตอนที่ ๑๑ ก หน้า ๓ เมื่อวันที่ ๒๓ กุมภาพันธ์ ๒๕๖๑ กล่าวถึง “การประกันคุณภาพการศึกษา” หมายความว่า การประเมินผลและการติดตามตรวจสอบคุณภาพตามมาตรฐานการศึกษาของสถานศึกษาแต่ละระดับและประเภทการศึกษา โดยมีกลไกในการควบคุมตรวจสอบระบบการบริหารคุณภาพการศึกษาที่สถานศึกษาจัดขึ้น เพื่อให้เกิดพัฒนาและสร้างความเชื่อมั่นให้แก่ผู้มีส่วนเกี่ยวข้องและสาธารณชนว่าสถานศึกษานั้นสามารถจัดการศึกษาได้อย่างมีคุณภาพตามมาตรฐานการศึกษา และบรรลุเป้าประสงค์ของสถาบันการพลศึกษาโดยให้โรงเรียนกีฬา แต่ละโรงจัดให้มีระบบการประกันคุณภาพการศึกษาภายในโรงเรียนกีฬา โดยการกำหนดมาตรฐานการศึกษาของโรงเรียนกีฬาให้เป็นไปตามมาตรฐานการศึกษาแต่ละระดับและประเภทการศึกษาที่รัฐมนตรีว่าการกระทรวงศึกษาธิการประกาศกำหนด พร้อมทั้งจัดทำแผนพัฒนาการจัดการศึกษาของโรงเรียนกีฬาที่มุ่งคุณภาพตามมาตรฐานการศึกษาและดำเนินการตามแผนที่กำหนดไว้จัดให้มีการประเมินผลและตรวจสอบคุณภาพการศึกษาภายในโรงเรียนกีฬาติดตามผลการดำเนินการเพื่อพัฒนาโรงเรียนกีฬาให้มีคุณภาพตามมาตรฐานการศึกษา และจัดส่งรายงานผลการประเมินตนเองให้แก่สถาบันการพลศึกษาเป็นประจำทุกปี

ให้หน่วยงานต้นสังกัดหรือหน่วยงานที่กำกับดูแลโรงเรียนกีฬามีหน้าที่ในการให้คำปรึกษาช่วยเหลือ และแนะนำโรงเรียนกีฬา เพื่อให้การประกันคุณภาพการศึกษาของโรงเรียนกีฬาพัฒนาอย่างต่อเนื่องและจัดส่งรายงานการประเมินตนเองของโรงเรียนกีฬา พร้อมกับประเด็นต่าง ๆ ที่ต้องการให้มีการประเมินผลและการติดตามตรวจสอบซึ่งรวบรวมได้จากหน่วยงานที่เกี่ยวข้องหรือจากผู้มีส่วนได้ส่วนเสียกับโรงเรียนกีฬาแห่งนั้นให้แก่ สำนักงานรับรองมาตรฐานและประเมินคุณภาพการศึกษา (องค์การมหาชน) เพื่อใช้เป็นข้อมูลและแนวทางในการประเมินคุณภาพภายนอก สำนักงานรับรองมาตรฐานและประเมินคุณภาพการศึกษา (องค์การมหาชน) ดำเนินการประเมินผลและติดตามตรวจสอบคุณภาพและมาตรฐานการศึกษาของโรงเรียนกีฬา และจัดส่งรายงานผลการประเมินและการติดตามตรวจสอบดังกล่าว พร้อมข้อเสนอแนะให้แก่โรงเรียนกีฬาและหน่วยงานต้นสังกัดหรือหน่วยงานที่กำกับดูแลโรงเรียนกีฬานั้น ๆ เพื่อให้โรงเรียนกีฬาใช้เป็นแนวทางในการปรับปรุงและพัฒนาคุณภาพการศึกษาต่อไป สำนักงานรับรองมาตรฐานและประเมินคุณภาพการศึกษา (องค์การมหาชน) อาจจัดให้บุคคลหรือหน่วยงานที่ได้รับการรับรองจากสำนักงานดำเนินการประเมินผลและติดตามตรวจสอบคุณภาพและมาตรฐานการศึกษาของโรงเรียนกีฬาได้

เพื่อให้การดำเนินงานประกันคุณภาพการศึกษาเป็นไปตามกฎกระทรวงการประกันคุณภาพการศึกษา พ.ศ. ๒๕๖๑ จึงให้โรงเรียนกีฬาในสังกัดทุกโรงเรียน เข้าใจถึงแนวทางการดำเนินงานพัฒนาระบบการประกันคุณภาพภายในของโรงเรียนกีฬาและการรองรับการประเมินภายนอกรอบสี่ ดังนี้

๑) โรงเรียนกีฬาแต่ละแห่งต้องจัดให้มีการประกันคุณภาพการศึกษาภายในโรงเรียนกีฬา ตามกฎกระทรวงการประกันคุณภาพการศึกษา พ.ศ. ๒๕๖๑ โดยมีการกำหนดมาตรฐานการศึกษาของโรงเรียนกีฬาให้เป็นไปตามมาตรฐานการศึกษาแต่ละระดับและประเภทการศึกษา ที่กระทรวงศึกษาธิการประกาศกำหนด พร้อมทั้งจัดทำแผนพัฒนาการจัดการศึกษาของโรงเรียนกีฬาที่มุ่งคุณภาพตามมาตรฐานการศึกษา และดำเนินการตามแผนที่กำหนดไว้ จัดให้มีการประเมินผล และตรวจสอบคุณภาพการศึกษาภายในโรงเรียนกีฬา ติดตามผลการดำเนินงานเพื่อพัฒนาโรงเรียนกีฬาให้มีคุณภาพตามมาตรฐานการศึกษา และจัดส่งรายงานผลการประเมินตนเอง (SAR) ให้แก่หน่วยงานต้นสังกัดหรือหน่วยงานที่กำกับดูแลโรงเรียนกีฬาเป็นประจำทุกปี

๒) ในปีการศึกษา ๒๕๖๑ โรงเรียนกีฬาจะได้มีการนำมาตรฐานการศึกษาที่กระทรวงศึกษาธิการจะกำหนดประกาศใช้ ไปเทียบเคียงและจัดทำเป็น “มาตรฐานการศึกษาของโรงเรียนกีฬา” จัดทำแผนพัฒนาการจัดการศึกษา และดำเนินงานตามแผนฯ ตลอดช่วงปีการศึกษา ๒๕๖๑ และจัดทำ SAR ตามกรอบมาตรฐานการศึกษาของโรงเรียนกีฬา หลังสิ้นปีการศึกษา ๒๕๖๑ (ประมาณเดือน มี.ค. – เม.ย. ๖๒) แล้วจึงจัดส่งรายงานการประเมินตนเอง (SAR) ให้หน่วยงานต้นสังกัดหรือหน่วยงานที่กำกับดูแลโรงเรียนกีฬา

๓) เมื่อหน่วยงานต้นสังกัดหรือหน่วยงานที่กำกับดูแลโรงเรียนกีฬาได้รับรายงานการประเมินตนเอง (SAR) จากโรงเรียนกีฬาก็จะมีการสรุป วิเคราะห์ สังเคราะห์ผลการดำเนินงาน และจัดส่งรายงานการประเมินตนเอง (SAR) พร้อมประเด็นต่างๆ ที่ต้องการให้มีการประเมินผลและติดตามตรวจสอบให้แก่ สำนักงานรับรองมาตรฐานและประเมินคุณภาพการศึกษา (องค์การมหาชน) เพื่อใช้เป็นข้อมูลและแนวทางในการประเมินคุณภาพภายนอก

๔) การประเมินคุณภาพภายในของโรงเรียนกีฬาและการตัดสินระดับคุณภาพตามมาตรฐานเป็นไปตามหลักการตัดสินโดยอาศัยความเชี่ยวชาญ (expert judgment) และการตรวจทานผลการประเมิน โดยคณะกรรมการประเมินในระดับเดียวกัน (peer review) โดยเทียบกับเกณฑ์หรือมาตรฐานที่กำหนดไว้ คณะกรรมการประเมินต้องมีความรู้รอบด้าน และวิเคราะห์ข้อมูลร่วมกันในการตัดสินเพื่อให้ระดับคุณภาพตามเกณฑ์ที่กำหนด ซึ่งจะไม่ใช้การให้คะแนนตามความคิดเห็นของคนใดคนหนึ่ง

๕) การประเมินคุณภาพภายในเป็นหน้าที่ของโรงเรียนกีฬาที่ต้องตรวจสอบและประเมินตนเองตามสภาพบริบทของโรงเรียนกีฬาที่แท้จริง โดยให้ความสำคัญกับการประเมินเชิงคุณภาพ ผนวกกับการประเมินเชิงปริมาณควบคู่กันไป การตัดสินคุณภาพของโรงเรียนกีฬาให้ใช้เกณฑ์การให้คะแนนผลงานหรือกระบวนการที่ไม่แยกส่วนหรือแยกองค์ประกอบในการกำหนดคะแนนประเมินแต่เป็นการประเมินในภาพรวมของผลการดำเนินงานหรือกระบวนการดำเนินงาน (holistic rubrics)

๖) การกำหนดเป้าหมายการดำเนินงานภายในของโรงเรียนกีฬา ให้โรงเรียนกีฬา กำหนดเป้าหมายระดับคุณภาพและเกณฑ์การประเมินตามสภาพบริบทของโรงเรียนกีฬาเอง เพื่อตรวจสอบและประเมินผลการดำเนินงานตามภารกิจของโรงเรียนกีฬา โดยให้ยึดหลักการดำเนินงานเพื่อพัฒนาและสะท้อนคุณภาพการดำเนินงานตามเป้าหมายที่กำหนดตามมาตรฐานของโรงเรียนกีฬา

๗) การประเมินคุณภาพภายในของโรงเรียนกีฬาให้เน้นการประเมินตามหลักฐานเชิงประจักษ์ที่เกิดจากการปฏิบัติงานตามสภาพจริงของโรงเรียนกีฬา (evidence based) โดยเลือกใช้วิธีการเก็บรวบรวมข้อมูลที่เหมาะสมและสะท้อนคุณภาพการดำเนินงานตามมาตรฐานของโรงเรียนกีฬาได้อย่างชัดเจน และมีเป้าหมาย การประเมินเพื่อการพัฒนา ลดภาระการจัดเก็บข้อมูลและเอกสารที่ไม่จำเป็นในการประเมิน แต่ข้อมูลต้องมีความน่าเชื่อถือและสามารถตรวจสอบผลการประเมินได้ตามสภาพบริบทของโรงเรียนกีฬานั้นๆ โดย ให้มีการประเมินคุณภาพภายในของโรงเรียนกีฬาอย่างน้อยปีละ ๑ ครั้ง และให้โรงเรียนกีฬาแต่งตั้งคณะกรรมการประเมินคุณภาพการศึกษาภายในอย่างน้อย ๓ คน โดยที่ต้องมีผู้ทรงคุณวุฒิภายนอกที่สถาบันการพลศึกษาขึ้นทะเบียนไว้อย่างน้อย ๑ คน ผู้บริหารและบุคลากรในโรงเรียนกีฬา ที่ผ่านการอบรมหลักสูตรผู้ประเมินคุณภาพการศึกษาภายใน ระดับการศึกษาขั้นพื้นฐาน อย่างละ ๒ คน

๘) คณะที่ทำหน้าที่ประเมินคุณภาพภายในของโรงเรียนกีฬาควรศึกษามาตรฐานการศึกษา และประเด็นพิจารณาที่กำหนดให้เข้าใจก่อนดำเนินการประเมินคุณภาพโรงเรียนกีฬาของตน หลังประเมินแล้วให้แจ้งผลการประเมินและให้ข้อเสนอแนะในการปรับปรุงพัฒนาคุณภาพการศึกษา สรุปรายงานการประเมินตนเอง (self-assessment report)

๙) ในการประเมินคุณภาพภายในตามมาตรฐานการศึกษาของโรงเรียนกีฬาให้โรงเรียนกีฬา ดำเนินการ โดยให้มีการประเมินคุณภาพภายในของโรงเรียนกีฬาอย่างน้อยปีละ ๑ ครั้ง และนำ การประเมินคุณภาพภายในตามมาตรฐานการศึกษาของโรงเรียนกีฬาให้ใช้วิธีการและเครื่องมือที่ หลากหลายและเหมาะสม

๑๐) ให้โรงเรียนกีฬาสรุปรายงานการประเมินตนเองที่สะท้อนคุณภาพผู้เรียน และผลสำเร็จของการบริหารจัดการศึกษา นำเสนอรายงานต่อคณะกรรมการสถานศึกษาขั้นพื้นฐาน และหน่วยงานต้นสังกัด เผยแพร่รายงานต่อสาธารณชนและหน่วยงานที่เกี่ยวข้อง และเตรียมรับการ ประเมินคุณภาพภายนอกต่อไป

๑๑) โครงสร้างรายงานการประเมินตนเองของโรงเรียนกีฬาไม่มีรูปแบบตายตัวให้โรงเรียนกีฬาจัดทำในสิ่งที่โรงเรียนกีฬาต้องการนำเสนอได้ สิ่งสำคัญที่สุดของรายงานการประเมินตนเอง คือ กระบวนการพัฒนาคุณภาพซึ่งหมายถึงรวมถึง กิจกรรม/โครงการ/งานที่โรงเรียนกีฬาดำเนินการที่จะสะท้อนให้เห็นถึงหลักการ แนวคิดของผู้บริหารสถานศึกษา การมีเป้าหมายหรือรูปแบบที่ชัดเจนในการพัฒนาการเรียนการสอน ซึ่งทุกกิจกรรม/โครงการ/งานส่งผลถึงการพัฒนาผู้เรียนให้บรรลุเป้าหมายของโรงเรียนกีฬา

๑๒) ข้อควรตระหนักในการประเมินคุณภาพภายใน

๑๒.๑) ผู้ประเมินควรมีความรู้ลึกและเข้าใจบริบทของการจัดการศึกษาของโรงเรียนกีฬาทั้งในแง่ของภาระงาน โครงสร้าง เทคนิคต่างๆ ที่ใช้ในการบริหาร และการพัฒนาการจัดการเรียนรู้และมีประสบการณ์เพียงพอ เพื่อการช่วยชี้แนะทางการปรับปรุงพัฒนาโรงเรียนกีฬาได้อย่างชัดเจน และตรงประเด็นเกิดประโยชน์ต่อโรงเรียนกีฬาอย่างแท้จริง

๑๒.๒) ผู้ประเมินควรวิเคราะห์ข้อถกเถียงด้วยใจเป็นกลาง โดยพิจารณาจากข้อมูลหลักฐานที่เก็บรวบรวมจากหลายๆ ด้าน ทั้งข้อมูลปัจจุบัน และผลการประเมินการดำเนินงานที่ผ่านมา (อาจพิจารณาย้อนหลัง ๓ ปี) ทั้งนี้เพื่อให้ทราบถึงความก้าวหน้าในการพัฒนาว่าอยู่ในระดับใด

๑๒.๓) สิ่งที่มีคุณค่ามากที่สุดที่ได้รับจากการประเมินภายในของโรงเรียนกีฬา คือ การได้รับข้อชี้แนะ คำแนะนำ แนวทางการพัฒนาคุณภาพการศึกษาโดยเฉพาะอย่างยิ่งในเรื่องการพัฒนาการเรียนการสอน

๑๒.๔) การกำหนดระยะเวลาดำเนินการประเมินภายในของโรงเรียนกีฬานั้นให้โรงเรียนกีฬากำหนดได้เองตามความเหมาะสม แต่ควรสอดคล้องกับสภาพและบริบทของการดำเนินงาน เพื่อความสะดวกในการเก็บรวบรวมข้อมูลจากเอกสารหลักฐาน เช่น แผนพัฒนาคุณภาพการจัดการศึกษา แผนการเรียนรู้ บันทึกหลังสอนรายงานประชุม เป็นต้น ซึ่งจะเห็นได้ว่าเอกสารหลักฐานต่างๆ นั้น เกิดขึ้นจากการปฏิบัติงานไม่ใช่การสร้างเอกสารหลักฐานเพิ่มเติม

๑๒.๕) การเก็บรวบรวมข้อมูลในส่วนของ การสังเกตและสัมภาษณ์นั้น ควรกระทำด้วยความระมัดระวัง ต้องสร้างความรู้สึกเป็นมิตรมากกว่าการจับผิดหรือการกล่าวโทษ และควรพูดคุยสอบถามด้วยความสุภาพและสร้างความไว้วางใจเป็นอันดับแรก ก่อนที่จะสอบถามเพื่อการเก็บรวบรวมข้อมูลต่อไป

ส่วนที่ ๔
ปฏิทินปฏิบัติงานการประกันคุณภาพการศึกษาภายในโรงเรียนกีฬา

ปฏิทินปฏิบัติงาน

การประกันคุณภาพการศึกษาภายในของโรงเรียนกีฬา กลุ่มประกันคุณภาพการศึกษา ระดับชั้นพื้นฐาน สถาบันการศึกษา
ปีการศึกษา ๒๕๖๒ (๑๖ พฤษภาคม ๒๕๖๒ - ๑๕ พฤษภาคม ๒๕๖๓)

ลำดับ ที่	กิจกรรม	ปีการศึกษา ๒๕๖๑				ปีการศึกษา ๒๕๖๒										ปีการศึกษา ๒๕๖๓							
		มค	กพ	มีค	เมย	พค	มิย	กค	สค	กย	ตค	พย	ธค	มค	กพ	มีค	เมย	พค	มิย	กค	สค	กย	
๑	สถาบันการศึกษาจัดทำ/ทบทวน คู่มือการประกันคุณภาพการศึกษา ภายใน โรงเรียนกีฬา - ระบบและกลไกการประกันคุณภาพ การศึกษาภายใน - มาตรฐานการศึกษาและค่าเป้าหมาย - ปฏิทินปฏิบัติงานการประกันคุณภาพ การศึกษาภายใน โรงเรียนกีฬา		↔																				
๒	สถาบันการศึกษากำกับ ติดตาม ให้คำปรึกษาช่วยเหลือและแนะนำ การดำเนินงานประกันคุณภาพ การศึกษาภายใน โดยคณะกรรมการฯ ที่สถาบันการศึกษาแต่งตั้ง										↔												

ลำดับ ที่	กิจกรรม	ปีการศึกษา ๒๕๖๑				ปีการศึกษา ๒๕๖๒												ปีการศึกษา ๒๕๖๓				
		มค	กพ	มีค	เมย	พค	มีย	กค	สค	กย	ตค	พย	ธค	มค	กพ	มีค	เมย	พค	มีย	กค	สค	กย
๓	สถาบันการพลศึกษา สังกเคราะห์ รายงานการประเมินตนเอง (SAR) และ รายงานผลการประเมิน (CAR) เสนอ สภาสถาบันการพลศึกษา																		↔			
๔	สถาบันการพลศึกษาจัดทำแผนพัฒนา คุณภาพการศึกษา																			↔		

ปฏิทินปฏิบัติงาน

การประกันคุณภาพการศึกษาภายในของโรงเรียนกีฬาจังหวัด..... สถาบันการพลศึกษา
ปีการศึกษา (๑๖ พฤษภาคม - ๑๕ พฤษภาคม)

ลำดับ ที่	กิจกรรม	ปีการศึกษา				ปีการศึกษา										ปีการศึกษา						
		มค	กพ	มีค	เมย	พค	มีย	กค	สค	กย	ตค	พย	ธค	มค	กพ	มีค	เมย	พค	มีย	กค	สค	กย
๑	สถาบันการพลศึกษาจัดทำ/ทบทวน คู่มือการประกันคุณภาพการศึกษา ภายใน โรงเรียนกีฬา - ระบบและกลไกการประกันคุณภาพ การศึกษาภายใน - มาตรฐานการศึกษาและค่าเป้าหมาย - ปฏิทินปฏิบัติงานการประกันคุณภาพ การศึกษาภายใน โรงเรียนกีฬา		↔																			
๒	โรงเรียนจัดทำมาตรฐานการศึกษาและ ค่าเป้าหมาย			↔																		
๓	โรงเรียนจัดทำปฏิทินปฏิบัติงาน ประกันคุณภาพการศึกษาภายในของ โรงเรียน			↔																		

ลำดับ ที่	กิจกรรม	ปีการศึกษา				ปีการศึกษา								ปีการศึกษา												
		มค	กพ	มีค	เมย	พค	มิย	กค	สค	กย	ตค	พย	ธค	มค	กพ	มีค	เมย	พค	มิย	กค	สค	กย				
๔	โรงเรียนจัดทำ/ทบทวนแผนพัฒนา การจัดการศึกษา/แผนปฏิบัติราชการ ประจำปี/แผนปฏิบัติงานปีการศึกษา					↔																				
๕	โรงเรียนดำเนินงานตามคู่มือการประกัน คุณภาพการศึกษาภายในโรงเรียนกีฬา และจัดทำระบบสารสนเทศตาม มาตรฐานการศึกษาเพื่อการประกัน คุณภาพการศึกษาของโรงเรียน					๑๖ พ.ค.	←—————→															๑๕ พ.ค.				
๖	โรงเรียนกำกับ ติดตาม การดำเนินงาน ประกันคุณภาพการศึกษาภายในโรงเรียนกีฬา โดยคณะกรรมการฯ ที่โรงเรียนกีฬาแต่งตั้ง						↔			↔			↔		↔											
๗	สถาบันการพลศึกษากำกับ ติดตาม การดำเนินงานประกันคุณภาพ การศึกษาภายใน โดยคณะกรรมการฯ ที่สถาบันการพลศึกษาแต่งตั้ง										↔															
๘	โรงเรียนแต่งตั้งคณะกรรมการ ประเมินคุณภาพการศึกษาภายใน โรงเรียนกีฬา																↔									
๙	โรงเรียน ยกร่าง รายงานการ ประเมินตนเอง (SAR)																↔									

บรรณานุกรม

- กฎกระทรวงการประกันคุณภาพการศึกษา พ.ศ. ๒๕๖๑. (๒๕๖๑, ๒๓ กุมภาพันธ์). **ราชกิจจานุเบกษา**. เล่ม ๑๓๕. ตอนที่ ๑๑ก. หน้า ๓ - ๕
- ชาติชาย อีสรัมย์. (๒๕๔๗). **การสร้างสมรรถภาพทางกาย**. พิมพ์ครั้งที่ ๒. กรุงเทพฯ: มหาวิทยาลัยรามคำแหง.
- ภควัต มั่นตะสูตร. (๒๕๕๔). **ทักษะในการเล่นฟุตบอล**. สืบค้นเมื่อ ๒๕ พฤษภาคม ๒๕๖๑, จาก <https://pakawat.wikispaces.com/ทักษะเบื้องต้นในการเล่นฟุตบอล>
- วงศ์กร กะนะหวางค์. (๒๕๕๗). **ทักษะในการเล่นวอลเลย์บอล**. สืบค้นเมื่อ ๒๕ พฤษภาคม ๒๕๖๑, จาก <https://wongsakon๐๔.wordpress.com/๑๑๗-๒/>
- สาวิตรี แก้วรัก. (๒๕๕๗). **การเคลื่อนไหวเบื้องต้น**. สืบค้นเมื่อ ๒๔ พฤษภาคม ๒๕๖๑, จาก <https://sites.google.com/site/sawitreekaewruk/article/bthkhwammimichux-๑>
- สำนักงานคณะกรรมการการศึกษาขั้นพื้นฐาน. (๒๕๕๙). **แนวทางการเขียนรายงานการประเมินตนเองของสถานศึกษา (Self Assessment Report : SAR)**. กรุงเทพฯ: โรงพิมพ์สำนักงานพระพุทธศาสนาแห่งชาติ.
- สำนักงานคณะกรรมการการศึกษาขั้นพื้นฐาน. สำนักงานทดสอบทางการศึกษา. (๒๕๕๔). **แนวทางการพัฒนาระบบการประกันคุณภาพภายในของสถานศึกษา ตามกฎกระทรวงว่าด้วยระบบหลักเกณฑ์และวิธีการประกันคุณภาพการศึกษา พ.ศ. ๒๕๕๓**. กรุงเทพฯ: โรงพิมพ์ชุมนุมสหกรณ์การเกษตรแห่งประเทศไทย.
- สำนักงานคณะกรรมการการศึกษาระดับปริญญา. (๒๕๖๑). **แนวทางการประเมินคุณภาพตามมาตรฐานการศึกษา ระดับปฐมวัย ระดับการศึกษาขั้นพื้นฐาน และระดับการศึกษาขั้นพื้นฐานศูนย์การศึกษาพิเศษ**. กรุงเทพฯ: โรงพิมพ์ชุมนุมสหกรณ์การเกษตรแห่งประเทศไทย.

ภาคผนวก

(ร่าง)



คำสั่งโรงเรียนกีฬาจังหวัด.....

ที่/.....

เรื่อง แต่งตั้งคณะกรรมการดำเนินงานการประกันคุณภาพการศึกษา โรงเรียนกีฬาจังหวัด.....

ประจำปีการศึกษา

การประกันคุณภาพการศึกษา (Quality Assurance) เป็นกลไกสำคัญที่สามารถขับเคลื่อนการพัฒนาคุณภาพการศึกษาให้ดำเนินไปอย่างเป็นระบบ การประกันคุณภาพมีหลักการสำคัญ คือ การกระจายอำนาจ การเปิดโอกาสให้มีส่วนร่วมในการทำงาน และแสดงความรับผิดชอบที่สามารถตรวจสอบได้ พระราชบัญญัติการศึกษาแห่งชาติ พ.ศ. ๒๕๔๒ และที่แก้ไขเพิ่มเติม (ฉบับที่ ๒) พ.ศ. ๒๕๔๕ หมวด ๖ มาตรา ๔๘ ให้หน่วยงานต้นสังกัดและสถานศึกษาจัดให้มีระบบการประกันคุณภาพภายในสถานศึกษาและให้ถือว่าการประกันคุณภาพภายในเป็นส่วนหนึ่งของกระบวนการบริหารการศึกษาที่ต้องดำเนินการอย่างต่อเนื่อง ตามกฎกระทรวงการประกันคุณภาพการศึกษา พ.ศ. ๒๕๖๑ ข้อ ๓ และประกาศกระทรวงศึกษาธิการ เรื่อง ให้ใช้มาตรฐานการศึกษาระดับปฐมวัย ระดับการศึกษาขั้นพื้นฐาน และระดับการศึกษาขั้นพื้นฐานศูนย์การศึกษาพิเศษ ลงวันที่ ๖ สิงหาคม พ.ศ. ๒๕๖๑ โดยสถาบันการพลศึกษามีการประกาศให้ใช้มาตรฐานการศึกษาเพื่อการประกันคุณภาพการศึกษาภายในของโรงเรียนกีฬา ซึ่งประกอบด้วย ๔ มาตรฐาน มาใช้ในการดำเนินการประกันคุณภาพการศึกษาภายในโรงเรียนกีฬา ประจำปีการศึกษา ๒๕๖๑ ซึ่งให้มีการประเมินคุณภาพการศึกษาภายในโดยโรงเรียนกีฬา และจัดทำรายงานการประเมินตนเองเสนอต่อสถาบันการพลศึกษา หน่วยงานที่เกี่ยวข้องและเปิดเผยต่อสาธารณชน เพื่อนำไปสู่การพัฒนาคุณภาพและมาตรฐานการศึกษาอย่างต่อเนื่อง ดังนั้นโรงเรียนกีฬาจังหวัด..... ซึ่งเป็นสถานศึกษาที่จัดการศึกษาระดับการศึกษาขั้นพื้นฐาน จึงจัดทำคำสั่ง แต่งตั้งคณะกรรมการดำเนินงานการประกันคุณภาพการศึกษาขึ้น เพื่อพัฒนาคุณภาพการจัดการศึกษาของโรงเรียนกีฬาให้มีประสิทธิภาพและเกิดประสิทธิผลตามเป้าหมายที่กำหนดไว้ ประกอบด้วย

๑. คณะกรรมการที่ปรึกษา

คณะกรรมการสถานศึกษาโรงเรียนกีฬา จังหวัด.....

มีหน้าที่ ให้คำปรึกษา แนะนำ และให้ความเห็นชอบการดำเนินงานประกันคุณภาพการศึกษา ประจำปีการศึกษา ๒๕๖๑

๒. คณะกรรมการอำนวยการ

- | | |
|--------------------------------------|---------------------|
| ๒.๑ ผู้อำนวยการโรงเรียนกีฬา | ประธานกรรมการ |
| ๒.๒ รองผู้อำนวยการฝ่ายบริหาร | กรรมการ |
| ๒.๓ รองผู้อำนวยการฝ่ายกิจการนักเรียน | กรรมการ |
| ๒.๔ รองผู้อำนวยการฝ่ายพัฒนากีฬา | กรรมการ |
| ๒.๕ รองผู้อำนวยการฝ่ายวิชาการ | กรรมการและเลขานุการ |

มีหน้าที่ อำนวยการความสะอาดให้คำปรึกษา แนะนำ แก้ไขปัญหาต่างๆ ที่เกิดขึ้น และติดตาม ผลการดำเนินงานของคณะกรรมการผู้รับผิดชอบแต่ละมาตรฐานประจำปีการศึกษา ๒๕๖๑ ให้สำเร็จลุล่วงอย่างมีประสิทธิภาพ

๓. คณะกรรมการดำเนินงาน

- | | |
|--|----------------------------|
| ๓.๑ รองผู้อำนวยการฝ่ายวิชาการ | ประธานกรรมการ |
| ๓.๒ รองผู้อำนวยการฝ่ายบริหาร | กรรมการ |
| ๓.๓ รองผู้อำนวยการฝ่ายกิจการนักเรียน | กรรมการ |
| ๓.๔ รองผู้อำนวยการฝ่ายพัฒนากีฬา | กรรมการ |
| ๓.๕ หัวหน้างานหลักสูตร | กรรมการ |
| ๓.๖ หัวหน้างานพัฒนาบุคลิกภาพและวินัยนักเรียน | กรรมการ |
| ๓.๗ หัวหน้างานแผนและงบประมาณ | กรรมการ |
| ๓.๘ หัวหน้างานอาคารสถานที่ | กรรมการ |
| ๓.๙ หัวหน้างานเทคโนโลยีสารสนเทศและการสื่อสาร | กรรมการ |
| ๓.๑๐ หัวหน้างานประกันคุณภาพ | กรรมการและเลขานุการ |
| ๓.๑๑ เจ้าหน้าที่งานประกันคุณภาพ | กรรมการและผู้ช่วยเลขานุการ |

มีหน้าที่ กำหนดการดำเนินงาน วางแผนการดำเนินการ และประสานงานฝ่ายต่าง ๆ ตามมาตรฐานการศึกษาของโรงเรียน ให้เสร็จสิ้นสมบูรณ์ด้วยความเรียบร้อย

๔. คณะกรรมการผู้รับผิดชอบมาตรฐาน

มาตรฐานที่ ๑ คุณภาพของผู้เรียน

- | | |
|------------------------------|----------------------------------|
| ผู้กำกับ ติดตาม การดำเนินงาน | รองผู้อำนวยการฝ่ายวิชาการ |
| | รองผู้อำนวยการฝ่ายกิจการนักเรียน |

๑.๑ ผลสัมฤทธิ์ทางวิชาการของผู้เรียน

๑. รองผู้อำนวยการฝ่ายวิชาการ ประธานกรรมการ
๒. ครูผู้สอน ๘ กลุ่มสาระการเรียนรู้ กรรมการ
๓. หัวหน้างานหลักสูตร กรรมการและเลขานุการ

๑.๒ คุณลักษณะที่พึงประสงค์ของผู้เรียน

๑. รองผู้อำนวยการฝ่ายกิจการนักเรียน ประธานกรรมการ
๒. ครูที่ปรึกษาทุกระดับชั้น กรรมการ
๓. หัวหน้างานพัฒนาศักยภาพและวินัยนักเรียน กรรมการและเลขานุการ

มาตรฐานที่ ๒ กระบวนการบริหารและการจัดการ

ผู้กำกับ ติดตาม การดำเนินงาน รองผู้อำนวยการฝ่ายบริหาร
รองผู้อำนวยการฝ่ายวิชาการ

๒.๑ มีเป้าหมาย วิสัยทัศน์ และพันธกิจที่โรงเรียนกึ่งกำหนดชัดเจน

๒.๒ มีระบบบริหารจัดการคุณภาพของโรงเรียนกึ่ง

๑. รองผู้อำนวยการฝ่ายบริหาร ประธานกรรมการ
๒. งานแผนฯ กรรมการ
๓. หัวหน้างานแผนและงบประมาณ กรรมการและเลขานุการ

๒.๓ ดำเนินงานพัฒนาวิชาการที่เน้นคุณภาพผู้เรียนรอบด้านตามหลักสูตร โรงเรียนกึ่งและทุกกลุ่มเป้าหมาย

๒.๔ พัฒนาครูและบุคลากรให้มีความเชี่ยวชาญทางวิชาชีพ

๑. รองผู้อำนวยการฝ่ายวิชาการ ประธานกรรมการ
๒. ครูผู้สอน ๘ กลุ่มสาระการเรียนรู้ กรรมการ
๓. หัวหน้างานหลักสูตร กรรมการและเลขานุการ

๒.๕ จัดสภาพแวดล้อมทางกายภาพและสังคมที่เอื้อต่อการจัดการเรียนรู้ อย่างมีคุณภาพ

๑. รองผู้อำนวยการฝ่ายบริหาร ประธานกรรมการ
๒. ครูผู้สอน ๘ กลุ่มสาระการเรียนรู้ กรรมการ
๓. หัวหน้างานอาคารสถานที่ กรรมการและเลขานุการ

๒.๖ จัดระบบเทคโนโลยีสารสนเทศเพื่อสนับสนุนการบริหารจัดการและ การจัดการเรียนรู้

๑. รองผู้อำนวยการฝ่ายบริหาร ประธานกรรมการ
๒. ครูผู้สอน ๘ กลุ่มสาระการเรียนรู้ กรรมการ
๓. หัวหน้างานเทคโนโลยีสารสนเทศและการสื่อสาร
กรรมการและเลขานุการ

มาตรฐานที่ ๓ กระบวนการจัดการเรียนการสอนที่เน้นผู้เรียนเป็นสำคัญ

ผู้กำกับ ติดตาม การดำเนินงาน รองผู้อำนวยการฝ่ายวิชาการ

๓.๑ จัดการเรียนรู้ผ่านกระบวนการคิดและปฏิบัติจริง และสามารถนำไปประยุกต์ใช้ในชีวิตได้

๓.๒ ใช้สื่อ เทคโนโลยีสารสนเทศ และแหล่งเรียนรู้ที่เอื้อต่อการเรียนรู้

๓.๓ มีการบริหารจัดการชั้นเรียนเชิงบวก

๓.๔ ตรวจสอบและประเมินผู้เรียนอย่างเป็นระบบ และนำผลมาพัฒนาผู้เรียน

๓.๕ มีการแลกเปลี่ยนเรียนรู้และให้ข้อมูลสะท้อนกลับเพื่อพัฒนาและปรับปรุงการจัดการเรียนรู้

๑. รองผู้อำนวยการฝ่ายวิชาการ ประธานกรรมการ

๒. ครูผู้สอน ๘ กลุ่มสาระการเรียนรู้ กรรมการ

๓. หัวหน้างานหลักสูตร กรรมการและเลขานุการ

มาตรฐานที่ ๔ ความโดดเด่นเฉพาะทางด้านกีฬา

ผู้กำกับ ติดตาม การดำเนินงาน รองผู้อำนวยการฝ่ายพัฒนากีฬา

๔.๑ การพัฒนาด้านกีฬาของผู้เรียน

๔.๒ กระบวนการบริหารและจัดการส่งเสริมด้านกีฬาสู่ความเป็นเลิศ

๔.๓ กระบวนการพัฒนาผู้เรียนด้านกีฬาของครูกีฬา

๑. รองผู้อำนวยการฝ่ายพัฒนากีฬา ประธานกรรมการ

๒. หัวหน้างานหลักสูตรและการสอนกีฬา กรรมการ

๓. หัวหน้างานบริหารจัดการสนามกีฬา
และครูภัณฑ์ทางการกีฬา กรรมการ

๔. หัวหน้างานทะเบียนและสถิตินักกีฬา กรรมการ

๕. หัวหน้างานวิทยาศาสตร์การกีฬา กรรมการ

๖. หัวหน้างานโภชนาการ กรรมการ

๗. หัวหน้างานส่งเสริมกีฬาเพื่อความเป็นเลิศ กรรมการและเลขานุการ

มีหน้าที่

๑. ศึกษา พัฒนา ควบคุมคุณภาพรายมาตรฐานที่รับผิดชอบ

๒. กำกับ ติดตาม ตรวจสอบ รวบรวมรายงานโครงการ/กิจกรรม เอกสารอ้างอิง ประกอบผลการดำเนินงานในแต่ละมาตรฐาน

๓. ให้ระดับคุณภาพและสรุปผลการประเมินรายมาตรฐานที่รับผิดชอบ

๔. วิเคราะห์จุดเด่น จุดที่ควรพัฒนาและ เสนอแนะแนวทางพัฒนาคุณภาพราย
มาตรฐาน

๕. จัดทำรายงานการประเมินตนเองให้กับคณะกรรมการจัดทำรายงานการประเมิน
ตนเองของโรงเรียน

๕. คณะกรรมการจัดทำรายงานการประเมินตนเอง (SAR)

๑. รองผู้อำนวยการฝ่ายวิชาการ	ประธานกรรมการ
๒. หัวหน้างานหลักสูตร	กรรมการ
๓. หัวหน้างานพัฒนาบุคลากรและวินัยนักเรียน	กรรมการ
๔. หัวหน้างานแผนและงบประมาณ	กรรมการ
๕. หัวหน้างานอาคารสถานที่	กรรมการ
๖. หัวหน้างานเทคโนโลยีสารสนเทศและการสื่อสาร	กรรมการ
๗. หัวหน้างานส่งเสริมกีฬาเพื่อความเป็นเลิศ	กรรมการ
๘. หัวหน้างานประกันคุณภาพ	กรรมการและเลขานุการ
๙. เจ้าหน้าที่งานประกันคุณภาพ	กรรมการและผู้ช่วยเลขานุการ

ทั้งนี้ให้ผู้ที่ได้รับแต่งตั้งปฏิบัติหน้าที่ตามที่ได้รับมอบหมายอย่างเคร่งครัด เป็นไปด้วยความ
เรียบร้อยและเกิดประโยชน์สูงสุด

สั่ง ณ วันที่ เดือน พ.ศ.

()

ผู้อำนวยการโรงเรียนกีฬาจังหวัด.....

(ร่าง)



คำสั่งโรงเรียนกีฬาจังหวัด.....

ที่/.....

เรื่อง แต่งตั้งคณะกรรมการกำกับ ติดตาม การดำเนินงานการประกันคุณภาพการศึกษา

โรงเรียนกีฬา จังหวัด..... ประจำปีการศึกษา

การประกันคุณภาพการศึกษา (Quality Assurance) เป็นกลไกสำคัญที่สามารถขับเคลื่อนการพัฒนาคุณภาพการศึกษาให้ดำเนินไปอย่างเป็นระบบ การประกันคุณภาพมีหลักการสำคัญ คือ การกระจายอำนาจ การเปิดโอกาสให้มีส่วนร่วมในการทำงาน และแสดงความรับผิดชอบที่สามารถตรวจสอบได้ พระราชบัญญัติการศึกษาแห่งชาติ พ.ศ. ๒๕๔๒ และที่แก้ไขเพิ่มเติม (ฉบับที่ ๒) พ.ศ. ๒๕๔๕ หมวด ๖ มาตรา ๔๘ ให้นำหน่วยงานต้นสังกัดและสถานศึกษาจัดให้มีระบบการประกันคุณภาพภายในสถานศึกษาและให้ถือว่าการประกันคุณภาพภายในเป็นส่วนหนึ่งของการกระบวนการบริหารการศึกษาที่ต้องดำเนินการอย่างต่อเนื่อง ตามกฎกระทรวงการประกันคุณภาพการศึกษา พ.ศ. ๒๕๖๑ ข้อ ๓ และประกาศกระทรวงศึกษาธิการ เรื่อง ให้ใช้มาตรฐานการศึกษาระดับปฐมวัย ระดับการศึกษาขั้นพื้นฐาน และระดับการศึกษาขั้นพื้นฐานศูนย์การศึกษาพิเศษ ลงวันที่ ๖ สิงหาคม พ.ศ. ๒๕๖๑ โดยสถาบันการพลศึกษา มีการประกาศให้ใช้มาตรฐานการศึกษา เพื่อการประกันคุณภาพการศึกษาภายในของโรงเรียนกีฬา ซึ่งประกอบด้วย ๔ มาตรฐาน มาใช้ในการดำเนินการประกันคุณภาพภายในโรงเรียนกีฬา ประจำปีการศึกษา ๒๕๖๐..... ซึ่งให้มีการประเมินคุณภาพภายในโดยสถานศึกษา และจัดทำรายงานประจำปีเสนอต่อหน่วยงานต้นสังกัด หน่วยงานที่เกี่ยวข้องและเปิดเผยต่อสาธารณชน เพื่อนำไปสู่การพัฒนาคุณภาพและมาตรฐานการศึกษาอย่างต่อเนื่อง ดังนั้นโรงเรียนกีฬาจังหวัด..... ซึ่งเป็นสถานศึกษาที่จัดการศึกษาระดับการศึกษาขั้นพื้นฐาน จึงมีคำสั่ง แต่งตั้งคณะกรรมการกำกับ ติดตาม การดำเนินงานการประกันคุณภาพการศึกษาขึ้น เพื่อพัฒนาคุณภาพการจัดการศึกษาของโรงเรียนให้มีประสิทธิภาพ และเกิดประสิทธิผลตามเป้าหมายที่กำหนดไว้ ประกอบด้วย

๑. คณะกรรมการที่ปรึกษา

คณะกรรมการสถานศึกษาโรงเรียนกีฬา จังหวัด.....

มีหน้าที่ ให้คำปรึกษา แนะนำ และให้ความเห็นชอบการดำเนินงานประกันคุณภาพการศึกษา ประจำปีการศึกษา ๒๕๖๐....

๒. คณะกรรมการอำนวยการ

- | | |
|--------------------------------------|---------------------|
| ๒.๑ ผู้อำนวยการโรงเรียนกีฬา | ประธานกรรมการ |
| ๒.๒ รองผู้อำนวยการฝ่ายบริหาร | กรรมการ |
| ๒.๓ รองผู้อำนวยการฝ่ายกิจการนักเรียน | กรรมการ |
| ๒.๔ รองผู้อำนวยการฝ่ายพัฒนากีฬา | กรรมการ |
| ๒.๕ รองผู้อำนวยการฝ่ายวิชาการ | กรรมการและเลขานุการ |

มีหน้าที่ อำนวยการความสะอาดให้คำปรึกษา แนะนำ แก้ไขปัญหาต่างๆ ที่เกิดขึ้น และติดตามผลการดำเนินงานของคณะกรรมการผู้รับผิดชอบแต่ละมาตรฐานประจำปีการศึกษา ๒๕๖๑ ให้สำเร็จลุล่วงอย่างมีประสิทธิภาพ

๓. คณะกรรมการดำเนินงาน

- | | |
|--|----------------------------|
| ๓.๑ รองผู้อำนวยการฝ่ายวิชาการ | ประธานกรรมการ |
| ๓.๒ รองผู้อำนวยการฝ่ายบริหาร | กรรมการ |
| ๓.๓ รองผู้อำนวยการฝ่ายกิจการนักเรียน | กรรมการ |
| ๓.๔ รองผู้อำนวยการฝ่ายพัฒนากีฬา | กรรมการ |
| ๓.๕ หัวหน้างานหลักสูตร | กรรมการ |
| ๓.๖ หัวหน้างานพัฒนาบุคลิกภาพและวินัยนักเรียน | กรรมการ |
| ๓.๗ หัวหน้างานแผนและงบประมาณ | กรรมการ |
| ๓.๘ หัวหน้างานอาคารสถานที่ | กรรมการ |
| ๓.๙ หัวหน้างานเทคโนโลยีสารสนเทศและการสื่อสาร | กรรมการ |
| ๓.๑๐ หัวหน้างานส่งเสริมกีฬาเพื่อความเป็นเลิศ | กรรมการ |
| ๓.๑๑ หัวหน้างานประกันคุณภาพ | กรรมการและเลขานุการ |
| ๓.๑๒ เจ้าหน้าที่งานประกันคุณภาพ | กรรมการและผู้ช่วยเลขานุการ |

มีหน้าที่ กำหนดการดำเนินงาน วางแผนการดำเนินการ และประสานงานฝ่ายต่างๆ ตามมาตรฐานการศึกษาของโรงเรียน ให้เสร็จสิ้นสมบูรณ์ด้วยความเรียบร้อย

๔. คณะกรรมการกำกับติดตามการดำเนินงาน

มาตรฐานที่ ๑ คุณภาพของผู้เรียน

ผู้กำกับ ติดตาม การดำเนินงาน รองผู้อำนวยการฝ่ายวิชาการ

๑.๑ ผลสัมฤทธิ์ทางวิชาการของผู้เรียน

- | | |
|------------------------------|---------------------|
| ๑. รองผู้อำนวยการฝ่ายวิชาการ | ประธานกรรมการ |
| ๒. หัวหน้างานหลักสูตร | กรรมการและเลขานุการ |

๑.๒ คุณลักษณะที่พึงประสงค์ของผู้เรียน

- | | |
|---|---------------------|
| ๑. รองผู้อำนวยการฝ่ายกิจการนักเรียน | ประธานกรรมการ |
| ๒. หัวหน้างานพัฒนาบุคลิกภาพและวินัยนักเรียน | กรรมการและเลขานุการ |

มาตรฐานที่ ๒ กระบวนการบริหารและการจัดการ

ผู้กำกับ ติดตาม การดำเนินงาน รองผู้อำนวยการฝ่ายบริหาร

๒.๑ มีเป้าหมาย วิสัยทัศน์ และพันธกิจที่สถานศึกษากำหนดชัดเจน

๒.๒ มีระบบบริหารจัดการคุณภาพของโรงเรียนกีฬา

๑. รองผู้อำนวยการฝ่ายบริหาร ประชานกรรมการ

๒. หัวหน้างานแผนและงบประมาณ กรรมการและเลขานุการ

๒.๓ ดำเนินงานพัฒนาวิชาการที่เน้นคุณภาพผู้เรียนรอบด้านตามหลักสูตร
โรงเรียนกีฬาและทุกกลุ่มเป้าหมาย

๒.๔ พัฒนาครูและบุคลากรให้มีความเชี่ยวชาญทางวิชาชีพ

๑. รองผู้อำนวยการฝ่ายวิชาการ ประชานกรรมการ

๒. หัวหน้างานหลักสูตร กรรมการและเลขานุการ

๒.๕ จัดสภาพแวดล้อมทางกายภาพและสังคมที่เอื้อต่อการจัดการเรียนรู้
อย่างมีคุณภาพ

๑. รองผู้อำนวยการฝ่ายบริหาร ประชานกรรมการ

๒. หัวหน้างานอาคารสถานที่ กรรมการและเลขานุการ

๒.๖ จัดระบบเทคโนโลยีสารสนเทศเพื่อสนับสนุนการบริหารจัดการและ
การจัดการเรียนรู้

๑. รองผู้อำนวยการฝ่ายบริหาร ประชานกรรมการ

๒. หัวหน้างานเทคโนโลยีสารสนเทศและการสื่อสาร

กรรมการและเลขานุการ

มาตรฐานที่ ๓ กระบวนการจัดการเรียนการสอนที่เน้นผู้เรียนเป็นสำคัญ

ผู้กำกับ ติดตาม การดำเนินงาน รองผู้อำนวยการฝ่ายวิชาการ

๓.๑ จัดการเรียนรู้ผ่านกระบวนการคิดและปฏิบัติจริง และสามารถนำไป
ประยุกต์ใช้ในชีวิตได้

๓.๒ ใช้สื่อ เทคโนโลยีสารสนเทศ และแหล่งเรียนรู้ที่เอื้อต่อการเรียนรู้

๓.๓ มีการบริหารจัดการชั้นเรียนเชิงบวก

๓.๔ ตรวจสอบและประเมินผู้เรียนอย่างเป็นระบบ และนำผลมาพัฒนา
ผู้เรียน

๓.๕ มีการแลกเปลี่ยนเรียนรู้และให้ข้อมูลสะท้อนกลับเพื่อพัฒนาและ
ปรับปรุงการจัดการเรียนรู้

๑. รองผู้อำนวยการฝ่ายวิชาการ ประชานกรรมการ

๒. หัวหน้างานหลักสูตร กรรมการและเลขานุการ

(ร่าง)



คำสั่งโรงเรียนกีฬาจังหวัด.....

ที่ /.....

เรื่อง แต่งตั้งคณะกรรมการประเมินคุณภาพการศึกษาภายใน โรงเรียนกีฬาจังหวัด.....

การประกันคุณภาพการศึกษา (Quality Assurance) เป็นกลไกสำคัญที่สามารถขับเคลื่อนการพัฒนาคุณภาพการศึกษาให้ดำเนินไปอย่างเป็นระบบ การประกันคุณภาพมีหลักการสำคัญ คือ การกระจายอำนาจ การเปิดโอกาสให้มีส่วนร่วมในการทำงาน และแสดงความรับผิดชอบที่สามารถตรวจสอบได้ พระราชบัญญัติการศึกษาแห่งชาติ พ.ศ. ๒๕๔๒ และที่แก้ไขเพิ่มเติม (ฉบับที่ ๒) พ.ศ. ๒๕๔๕ หมวด ๖ มาตรา ๔๘ ให้หน่วยงานต้นสังกัดและสถานศึกษาจัดให้มีระบบการประกันคุณภาพภายในสถานศึกษาและให้ถือว่าการประกันคุณภาพภายในเป็นส่วนหนึ่งของกระบวนการบริหารการศึกษาที่ต้องดำเนินการอย่างต่อเนื่อง โดยสถาบันการพลศึกษา มีการประกาศให้ใช้มาตรฐานการศึกษา เพื่อการประกันคุณภาพการศึกษาภายในของโรงเรียนกีฬา ซึ่งประกอบด้วย ๔ มาตรฐานมาใช้ในการดำเนินการประกันคุณภาพการศึกษาภายในโรงเรียนกีฬา ประจำปีการศึกษา ๒๕๖.... ซึ่งกำหนดให้มีการประเมินคุณภาพภายในโดยโรงเรียนกีฬา และจัดทำรายงานการประเมินตนเองต่อสถาบันการพลศึกษา หน่วยงานที่เกี่ยวข้องและเปิดเผยต่อสาธารณชน เพื่อนำไปสู่การพัฒนาคุณภาพและมาตรฐานการศึกษาอย่างต่อเนื่อง ดังนั้นเพื่อให้การประเมินคุณภาพการศึกษาภายในโรงเรียนกีฬา ดำเนินไปอย่างมีประสิทธิภาพ โรงเรียนกีฬาจังหวัด..... จึงมีคำสั่งแต่งตั้งคณะกรรมการประเมินคุณภาพการศึกษาภายในโรงเรียนกีฬาจังหวัด..... ดังมีรายชื่อต่อไปนี้

- | | |
|--|----------------------------|
| ๑. ผู้ทรงคุณวุฒิ (ภายนอกโรงเรียนกีฬาที่สถาบันการพลศึกษาขึ้นบัญชีไว้) | ประธานกรรมการ |
| ๒. ผู้บริหารโรงเรียนกีฬา (ผ่านการอบรม) | กรรมการ |
| ๓. บุคลากรของโรงเรียนกีฬา (ผ่านการอบรม) | กรรมการ |
| ๔. หัวหน้างานประกันคุณภาพการศึกษาของโรงเรียน | กรรมการและเลขานุการ |
| ๕. เจ้าหน้าที่งานประกันคุณภาพการศึกษาของโรงเรียน | กรรมการและผู้ช่วยเลขานุการ |

มีหน้าที่ ประเมินผลการดำเนินงานตามมาตรฐานการศึกษาเพื่อการประกันคุณภาพ การศึกษาภายในโรงเรียนกีฬา..... ด้วยความยุติธรรม มีประสิทธิภาพ ให้คำแนะนำและชี้ ประเด็นสำคัญในการปรับปรุงแก้ไขหรือพัฒนา ร่วมรับผิดชอบผลการประเมิน จัดทำรายงานผล การประเมินเมื่อดำเนินการเสร็จสิ้น ภายในระยะเวลา ๗ วัน และนำเสนอผู้บริหารโรงเรียนเพื่อ ทราบและดำเนินการต่อไป

ทั้งนี้ให้ผู้ที่ได้รับแต่งตั้งปฏิบัติหน้าที่ตามที่ได้รับมอบหมายอย่างเคร่งครัด เป็นไปด้วยความ เรียบร้อยและเกิดประโยชน์สูงสุด

สั่ง ณ วันที่ เดือน พ.ศ.

()

ผู้อำนวยการโรงเรียนกีฬาจังหวัด.....

กลุ่มประกันคุณภาพการศึกษา ระดับชั้นพื้นฐาน กองวิจัยและประกันคุณภาพการศึกษา สถาบันการพลศึกษา

เลขที่ ๓๓๓ หมู่ ๑ ต.หนองไม้แดง อ.เมือง จ.ชลบุรี ๒๐๐๐๐

โทร. ๐๓๘๐๕-๔๒๑๑ โทรสาร ๐๓๘๐๕-๔๒๖๕ Website : <http://www.ipe.ac.th>
